



GEBRUIKSAANWIJZING LIDO 120 / LIDO 200



www.juwel-aquarium.com

Inleiding

Wij zijn blij dat u voor een aquarium van het merk JUWEL Aquarium hebt gekozen en wij danken u voor het door u in ons gestelde vertrouwen. Onze producten worden steeds met de grootste zorgvuldigheid en met gebruik van uiterst moderne techniek geproduceerd.

Onze producten herbergen 50 jaar ervaring in de productie van aquaria en hun accessoires en zij zijn telkens voor hun gebruiksdoel ontworpen en geproduceerd volgens de laatste stand van de techniek en van wetenschappelijk onderzoek.

Lees eerst alle hoofdstukken van deze handleiding zorgvuldig door en controleer of uw JUWEL Aquarium compleet is. Begin dan pas uw aquarium in bedrijf te stellen. Sluit als laatste alle elektrische onderdelen op het stroomnet aan. Neem s.v.p. de veiligheidsinstructies en de adviezen over service en onderhoud

van alle componenten in acht. Wij hebben bij de ontwikkeling van deze handleiding de uiterste zorgvuldigheid betracht om correcte en accurate informatie te geven. Voor eventueel aanwezige drukfouten en vergissingen kunnen wij echter geen aansprakelijkheid op ons nemen. Technische gegevens dienen te worden gezien als circa-gegevens. Wij behouden ons technische veranderingen voor.



VEILIGHEIDSINSTRUCTIES:

- Dit apparaat kan door kinderen vanaf 8 jaar en ouder en door personen met verminderde fysieke, sensorische of mentale capaciteiten of een gebrek aan ervaring en kennis worden gebruikt, als zij onder toezicht staan of instructies hebben gekregen met betrekking tot een veilig gebruik van het apparaat en de daaruit resulterende gevaren begrijpen. Kinderen mogen niet met het apparaat spelen en moeten onder toezicht staan tijdens reiniging en onderhoud door de gebruiker.
- De netstekkers van de elektrische apparaten mogen niet vochtig worden. Sluit de netstekkers op één hoogte aan op het stroomnet, zodat er een lus in de aansluitleiding ontstaat, waarlangs het water zou kunnen afdruipen.
- Gebruik de elektrische apparaten bij uw aquarium (verlichting, verwarming, pomp, etc) altijd met een aardlekschakelaar (ALS, verliesstroomschakelaar) met een aanspreekstroom van maximaal 30mA. Mocht het door u gebruikte stopcontact van uw huisinstallatie niet over een dergelijke aardlekschakelaar beschikken, gebruik dan een gangbare stopcontactdoos met geïntegreerde aarding.
- De elektrische apparaten mogen alleen in kamers worden gebruikt.
- Trek de netstekker uit van alle apparaten die in het water worden gebruikt, voordat deze in contact komen met het water.



Dit product komt overeen met de richtlijnen van de Europese Unie (EU) en is dus CE-conform.
www.juwel-aquarium.de/en/declaration-of-conformity/

Opstellen

Bij de productie van onze JUWEL aquaria gebruiken wij hypermoderne processen en bij het verpakken nemen wij de grootst mogelijke zorgvuldigheid in acht, zodat er geen beschadiging ontstaat. Uw aquarium heeft een lange transportafstand achter zich. Daarom adviseren wij u het eerst te controleren op lekkages door het op een geschikte plaats met water te vullen.

Kies daarna de plaats van opstelling voor het aquarium uit. Deze plaats dient egaal en stabiel te zijn en moet tevens over stroomaansluiting beschikken. Vermijd s.v.p. een te lichte standplaats en let erop dat het aquarium niet blootgesteld is aan felle, directe zonneschijn. Dit zou het aquarium nog eens extra kunnen verwarmen en bovenmatige algengroei tot gevolg kunnen hebben.

Zet het aquarium op een passende JUWEL aquariumkast. Deze is spatwaterdicht, en qua decor, afmetingen en stabiliteit op het aquarium afgestemd. Let erop dat de kast horizontaal staat, controleer dit indien nodig met een waterpas.

Uw JUWEL aquarium beschikt over een vast verlijmd veiligheidsonderframe. Plaats het aquarium met het onderframe direct op de kast. Gebruik geen extra onderleggers.



Gewicht van het met water gevuld aquarium in kg:

Aquarium	Weight
Lido 120	141 kg
Lido 200	225 kg
Rio 125	134 kg
Rio 180	189 kg
Rio 240	262 kg
Rio 300 / 350	396 kg
Rio 400 / 450	498 kg
Vision 180	185 kg
Vision 260	311 kg
Vision 450	517 kg
Trigon 190	225 kg
Trigon 350	387 kg

Praktische tips:

- - Let erop dat bruisstenen of soortgelijke ventilatievoorzieningen in het midden van het aquarium worden geplaatst. Als deze installaties worden gebruikt, kunnen er spat- en condenswater bij de lamp ontstaan, dat langs de buitenwand van het aquarium naar beneden loopt. Als dit effect optreedt, is dit geen defect van het product.
- - Vervoer het aquarium niet in gevulde toestand.
- - Let er bij het onderhoud van het aquarium op dat de verlijmingen niet beschadigd raken.
- - Gebruik bij de reiniging van het aquarium geen toxische stoffen.

[Translate to Niederländisch (NL):] Auf der Bodenscheibe Ihres Aquariums befindet sich eine Verdickung im Silikon - ist diese bedenklich?

Die verdickte Stelle in der Silikonnaht ist unbedenklich.

Unsere Aquarien werden robotergestützt produziert. Hierbei wird das Silikon unter anderem automatisiert auf die Bodenscheibe aufgetragen. Die Verdickung stellt lediglich die Überlappung des aufgetragenen Silikons dar und ist produktionstechnisch notwendig.

Auf die Dichtigkeit Ihres Aquariums hat dies keine Auswirkung. Sie können das Aquarium ohne Bedenken in Betrieb nehmen.

TIPP Tip: JUWEL decoratieartikelen

Voor de decoratie van uw JUWEL-aquarium adviseren we u naargelang de grootte van het aquarium de JUWEL-achterwanden of posters.

JUWEL-motiefachterwanden

Met een aantrekkelijk driedimensionaal rotsmotief met grote dieptewerking.

JUWEL-structuurachterwanden

Met een aantrekkelijke, duidelijk uitkomende boomschorsstructuur.

JUWEL Conexo-lijm

Voor het lijmen van de JUWEL-motief- en structuurwanden aan de binnenzijde van het aquarium gebruikt u de speciale Conexo-siliconenlijm, voordat u dit met water vult.

JUWEL posters

JUWEL posters zijn aan beide zijden bedrukt en zorgen met hun aansprekende motieven voor een eenvoudige, maar effectrijke decoratie van de achterwand van uw aquarium.

JUWEL PosterFix

JUWEL PosterFix is een olie ter versterking van het plastische effect van uw folie-achterwanden. JUWEL PosterFix vermijdt lelijke lichtbreking en versterkt op die manier effectief de kleuren en de structuur van uw motief. De poster kan zonder problemen weer worden verwijderd.

De JUWEL-accessoires zijn in de speciaalzaak verkrijgbaar.



JUWEL-inrichtingsvoorbeelden

Laat u zich door onze inrichtingsvoorbeelden inspireren. Richt in een paar stappen uw aquarium in.

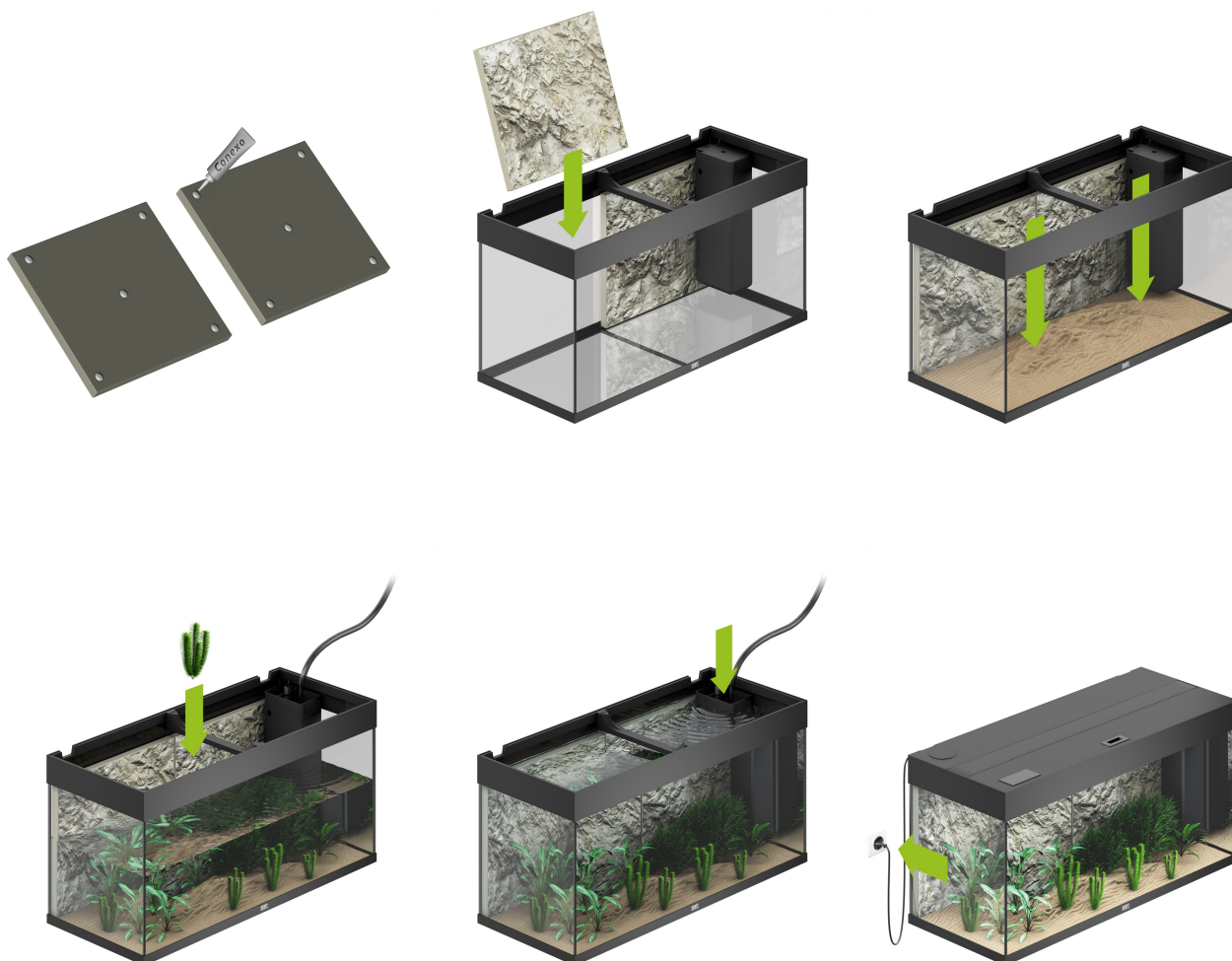
Met onze stap-voor-stap-inrichtingsvoorbeelden creëert u schitterende onderwaterwerelden. Uiteraard zijn de inrichtingsvoorbeelden geschikt voor ieder aquariummodel van JUWEL. Kijk naar de bijpassende video voor de inrichting op onze webpagina en download het stap-voor-stap-inrichtingsplan in PDF-formaat.



Ingebruikneming

Bij de ingebruikneming van het aquarium gaat u volgens onderstaande stappen te werk:

1. Monteer indien nodig de kast.
2. Zet het gecontroleerde aquarium op een geschikte plaats.
3. Lijm indien nodig de JUWEL-structuurachterwanden vast. Laat deze 48 - 72 uur drogen.
4. Maak het filter gereed voor gebruik zoals omschreven in hoofdstuk 'Ingebruikneming van het JUWEL-filtersysteem'.
5. Breng bodembedekking en decoratie (enz.) aan naar keuze.
6. Beplant het aquarium eventueel met lage plantensoorten.
7. Vul het aquarium langzaam tot de helft met water door het filter heen.
8. Beplant het aquarium eventueel met hogere planten.
9. Vul het aquarium langzaam met water door het filter heen tot aan de lijn voor het waterpeil.
10. Sluit de circulatiepomp en de thermostaatverwarmer op het stroomnet aan.
11. Installeer de lamp en sluit deze weer aan op het elektriciteitsnet.
12. Sluit het aquarium zo nodig met de hiervoor bedoelde kleppen.
13. Wij adviseren u stapsgewijs vissen in het water te doen. U kunt na enkele dagen de eerste vissen (4-5 stuks) in het aquarium doen. Deze zorgen er tevens voor dat het biologische filter zich opbouwt. De inloofase van het filter kan 6 tot 8 weken duren. In deze tijd kunt u het bestand aan vissen stapsgewijs verhogen.



Het JUWEL filtersysteem Bioflow

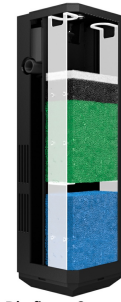
Het JUWEL filtersysteem Bioflow is een zeer effectief en biologisch, in 2 fasen opgebouwd filtersysteem, waarbij de componenten optimaal op elkaar afgestemd zijn.

Door de inbouw van het filter in het aquarium zijn slangverbindingen overbodig en lekkages uitgesloten. Het vermogen van de pomp wordt niet door slangkoppelingen, aanzuigbuizen, enz. gereduceerd.

De pomp is in capaciteit zodanig ontworpen dat de biologische filtering door een passende doorstroming van het filtermateriaal optimaal gewaarborgd is.

Het grote filtervolume zorgt hierbij voor een uitstekende mechanische filtering en maakt lange reinigingsintervallen mogelijk.

Door de constructie van het filtersysteem kunt u snel de afzonderlijke componenten zoals thermostaatverwarmer, pomp en filtermiddelen bereiken, waardoor bij de reiniging en het onderhoud van het filtersysteem een comfortabele bediening mogelijk is.



Bioflow Super



Bioflow M, L, XL

Ieder Bioflow-filtersysteem is in leveringstoestand met vijf hoogwaardige filtermedia uitgerust:

1. bioPad - filterwatten (wit)

Het wattenvlies dient als mechanisch voorfilter. Het voorkomt dat grove vervuiling, zoals b.v. afgestorven plantendelen, dieper in het filter terechtkomt.

2. bioCarb - actiefkoolstofspons (zwart)

De spons met gebonden actieve kool haalt schadelijke zware metalen en organische verontreinigingen uit het water.

4. Nitrax - nitraatverwijderaar (groen)

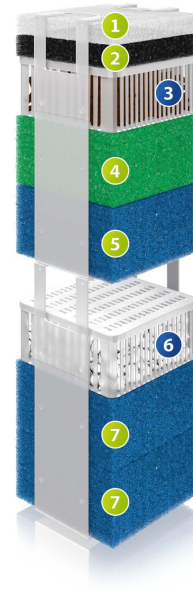
De spons bevat micro-organismen, die in staat zijn de nitraten af te breken. Het JUWEL-filter zorgt daarbij voor een bijzonder gunstig milieu.

5. bioPlus coarse - filterspons grof (blauw)

Omdat er op de filterspons met grove poriën in het midden van het filter bacterieculturen ontstaan, treedt er een biologische reiniging van het water op.

7. bioPlus fine - filterspons fijn (blauw)

De onderin het filter zittende filtersponzen met fijne poriën houden ook de kleinste, zwevende stoffen tegen en zorgen voor kristalhelder water.



Andere optionele filtermedia vullen het gebruik van het JUWEL-binnenfilter aan:

6. Amorax - amoniumverwijderaar

Amorax is een uiterst efficiënt filtermedium bestaande uit natuurlijke zeoliet. Het bindt snel en effectief ammonium, verhindert op die manier het ontstaan van ammoniak en bevordert de vitaliteit van uw vissen.

3. Carbox - hoogeffectieve actieve koolstoffen

De uitstekende absorptie-eigenschappen van Carbox binden kleurstoffen, geurstoffen en toxische substanties duurzaam en snel en zorgen voor kristalhelder water.

6. Cirax - keramiekgranulaat

Cirax is een biologisch filtermedium, dat met zijn zeer poreuze en grote oppervlak een optimaal leefmilieu voor nuttige bacteriën biedt.

6. Phorax – fosfaatverwijderaar

JUWEL Phorax is een uiterst efficiënt filtermedium voor het afbreken van fosfaten in uw aquarium. De afbraak reduceert effectief de algengroei en kan bijdragen tot een betere plantengroei.



Inbedrijfstelling van het JUWEL filtersysteem Bioflow M, L, XL

U moet het filter gereedmaken voor gebruik voordat u het aquarium inricht, zonder de elektriciteitsvoeder aan te sluiten op de elektrische componenten.

Neem bij de ingebruikneming van het JUWEL filtersysteem Bioflow s.v.p. de volgende instructies in acht:

Het JUWEL filtersysteem bestaat uit:

- 1 thermostaatverwarmer (uitsluitend opgenomen in complete aquaria)
- 1 houder voor thermostaatverwarmer
- 1 pomp
- 1 uitstraler
- 2 filterelementen
- 3 witte filterwatten - bioPad, verpakt
- 1 koolspons - bioCarb, verpakt
- 1 groene spons voor verwijdering nitraat - Nitrax, verpakt
- 1 blauwe filterspons "grof" - bioPlus coarse
- 2 blauwe filtersponzen "fijn" - bioPlus fine

1. Zet de pomp met het onderste gedeelte in de pompopening van het filter en druk dit vast naar binnen. De pompafvoer geeft hierbij de richting van de uitstroomopening aan. Controleer of de afdichting in de uitstroomopening goed zit (deze dient voor het reduceren van trillingoverdracht).

2. Zet de uitstromer voorzichtig van buitenaf door de opening op de pompafvoer en let erop of hij vastzit.

3. Klik de houder aan de thermostaatverwarmer en schuif beide in de geleidingsrails van de filterscheidingswand.

4. Prepareer nu de filterspons, doordat u eerst de plastic verpakking van de koolspons en de spons voor de nitraatverwijdering verwijdert. Spoel alleen de blauwe filtersponzen goed uit onder stromend water.

5. Leg dan de blauwe "fijne" filtersponzen in het onderste filterelement. Daarna de blauwe "groe" filterspons, de groene spons voor de nitraatverwijdering, de koolspons en filterwatten in het bovenste filterelement leggen en schuif beide filterelementen in het filterhuis.

6. Zet het filterdeksel op het filterhuis.

7. Het JUWEL filtersysteem Bioflow is nu gereed voor gebruik.



Houd er s.v.p. rekening mee dat het filtersysteem ca. 14 dagen nodig heeft voordat

er in de blauwe filtersponzen een bacteriecultuur wordt gevormd, die het water

biologisch zuivert.

Inlooffase van uw JUWEL Bioflow-filtersysteem

De inlooffase is bij ieder aquarium individueel en dus afhankelijk van veel factoren.

Hierbij speelt zowel de soort als het aantal gebruikte planten en de gebruikte bodembedekking een doorslaggevende rol. Afhankelijk van bedekking, planten en grootte kan deze fase tussen de twee en acht weken duren. Vermijd a.u.b. de reiniging van het filter tijdens de inlooffase (met uitzondering van filterwatten bioPad). Geef de bacteriën de vereiste tijd om zich te vestigen in de filtermedia.

Laat u zich uitgebreid door uw speciaalzaak adviseren over de individuele inlooffase voordat u de vissen erin laat.

JUWEL FilterGrid

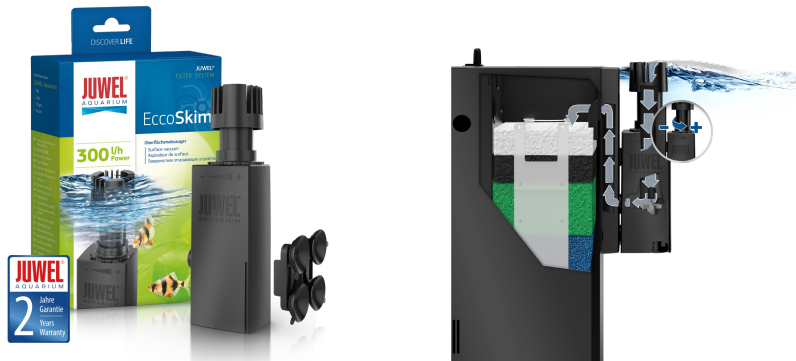
De FilterGrid van JUWEL voorkomt dat kleine garnalen en visjes in het JUWEL Bioflowfilter terechtkomen.

De JUWEL FilterGrid is als origineel JUWEL aquarium accessoire (artikelnummer 87099) te koop.



N.B:

De JUWEL EccoSkim combineert de productvoordelen van een compacte oppervlakuuiger met een hoog, verstelbaar oppervlak-zuigvermogen. Met een vermogen van 300l/u en een verbruik van slechts 4,5W garandeert de JUWEL EccoSkim een effectieve afzuiging van het oppervlak bij zoet- en zeewateraquaria. Biofilm en andere oppervlaktactieve substanties worden efficiënt afgezogen en naar het JUWEL filtersysteem geleid resp. opgenomen. De JUWEL EccoSkim is als originele JUWEL Aquarium accessoire (artikelnummer 87025) te koop.



Praktische tips:

OxyPlus - O2 diffusor

Met behulp van de OxyPlus - O2 diffusor die op het JUWEL filtersysteem wordt aangesloten, kunt u voor de verzorging van uw vissen extra zuurstof vanuit de lucht in het aquarium brengen. Een regelaar regelt de hoeveelheid van de aangevoerde lucht.

De OxyPlus - O2 diffusor is als originele JUWEL Aquarium accessoire (artikelnummer 85145) te koop.



Onderhoud en verzorging van het JUWEL filtersysteem

Het onderhoud van het JUWEL filtersysteem vereist weinig kosten als u de volgende instructies in acht neemt.

bioPad

Vervang de filterwatten minstens één maal per week, bij sterk woelende of grote vissen vaker. De filtersponzen worden dan nauwelijks belast met vuildeeltjes!

bioCarb

Vervang de kool spons ongeveer om de 3-4 weken, bij aquaria met veel of grote vissen vaker.

Actieve koolstoffen binden reuk- en giftige stoffen alleen maar aan hun oppervlak. Als zij te lang in het water blijven geven zij de stoffen weer af aan het water. Door de kool spons regelmatig te vervangen zorgt u ervoor dat deze deeltjes worden verwijderd en voorkomt u dat de blauwe filterspons vuil raakt. Dit ontziet de waardevolle biocultuur in de blauwe sponzen.

Nitrax

Om de kwaliteit van het water te verbeteren vervangt u de groene spons voor de nitraatverwijdering om de 8 weken. Hierdoor reduceert u de voedingsstoffen (nitraat, fosfaat) voor algen tot een minimum.

bioPlus coarse/bioPlus fine

Als u, zoals aanbevolen, regelmatig de filterwatten en de kool spons vervangt, is voor de reiniging of, indien nodig, voor de vervanging van de blauwe filterspons een interval van ongeveer 3-9 maanden voldoende.

- Met de reiniging of de vervanging van de blauwe sponzen of het Cirax filtermiddel beïnvloedt u de werking van de bacteriëncultuur.

Het is daarom aan te bevelen de blauwe sponzen en het Cirax filtermiddel niet tegelijkertijd te reinigen of te vervangen, maar dit afwisselend te doen.

Het fijne slijm dat zich in dit filtermiddel vormt, bevat veel voedingsstoffen, die een positief effect hebben op het biologische evenwicht in het aquarium.



OPTIONEEL:

Amorax

Amorax is een uiterst efficiënt filtermedium bestaande uit natuurlijke zeoliet. Het bindt snel en effectief ammonium, verhindert op die manier het ontstaan van ammoniak en bevordert de vitaliteit van uw vissen. Vervang JUWEL Amorax om de 3 maanden.

Carbox

De uitstekende absorptie-eigenschappen van Carbox binden kleurstoffen, geurstoffen en toxische substanties duurzaam en snel en zorgen voor kristalhelder water. We bevelen aan om de 2 maanden de JUWEL Carbox te vervangen.

Cirax

Cirax is een biologisch filtermedium, dat met zijn zeer poreuze en grote oppervlak een optimaal leefmilieu voor nuttige bacteriën biedt. We bevelen aan om de 12 maanden de JUWEL Cirax te vervangen.

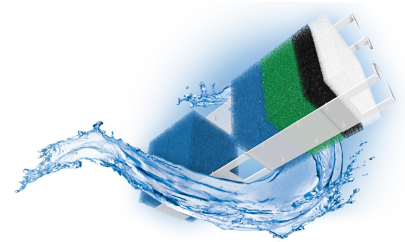
Phorax

JUWEL Phorax is een uiterst efficiënt filtermedium voor het afbreken van fosfaten in uw aquarium. De afbraak reduceert effectief de algengroei en kan bijdragen tot een betere groei van uw planten. Vervang JUWEL Phorax om de 2 weken.



Praktische tips:

Gebruik alleen originele JUWEL filtermaterialen om de optimale functionaliteit te garanderen van het filter.



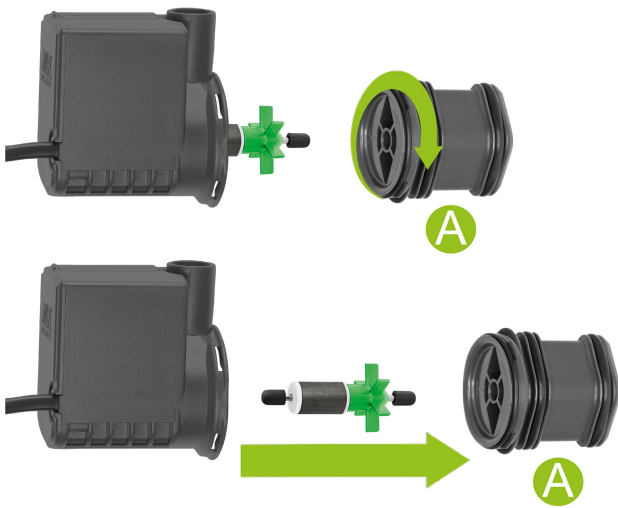
Onderhoud van de pomp JUWEL Eccoflow in het filtersysteem Bioflow Super, M, L, XL

De pomp JUWEL Eccoflow moet met regelmatige tussenpozen (min. 1x per maand) op functionaliteit worden gecontroleerd en gereinigd.

Ga hiervoor als volgt te werk a.u.b:

1. Koppel alle in het water gebruikte elektrische apparaten los van het stroomnet.
2. Verwijder de uitstromers.
3. Haal de pomp uit de pompomgeving van het filter.
4. Koppel de adapter (A) los van de motor door hem tegen de wijzers van de klok in te draaien en haal de impeller uit de kamer.
5. Reinig alle pomponderdelen zorgvuldig. Vooral de pompkamer, de impeller en de pompas moeten vrij van afzettingen en vervuiling zijn. Anders is de functionaliteit van de pomp beperkt.
6. Controleer de impeller op beschadigingen en de magneet op eventuele slijtage. Zorg ervoor dat de beide rubberlagers zich op de pompuiteindes bevinden.

Daarna monteert u de pomp weer in omgekeerde volgorde in het filter.



VEILIGHEIDSINSTRUCTIES:

- Let erop dat de pomp alleen in het water mag worden gebruikt.
- Voordat u de pomp uit de filter neemt, stekker uit het stopcontact halen.
- De pomp mag uitsluitend in kamers worden gebruikt en bij een watertemperatuur van maximaal 35°C.
- De aansluitleiding mag niet worden gerepareerd. Vervang bij beschadigingen altijd de complete pomp.

Praktische tip:

Om te garanderen dat de pomp optimaal functioneert en rustig loopt, adviseren wij u om aan slijtage onderhevige onderdelen zoals de impeller en de as met rubberlagers om de ca. 12 maanden te vervangen. Vraag hiernaar bij uw speciaalzaak.

JUWEL AquaHeat Pro - Inbouw van de thermostaatverwarmer in het JUWEL filtersysteem

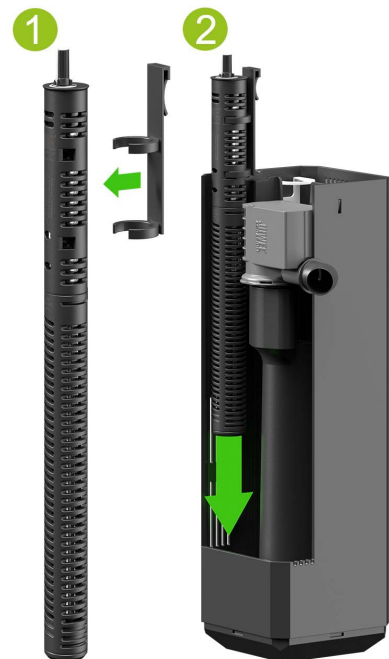
De JUWEL Aquarium thermostaatverwarmer wordt met de houder (afb. 1) voor de thermostaatverwarmer geleverd, die u nodig hebt voor de montage.

Bij alle andere JUWEL Aquarium filtersystemen gaat u als volgt te werk: (Eventueel moet u eerst een aanwezige scheidingswandhouder verwijderen.)

1. Monteer de houder van de thermostaatverwarmer.
2. Hang de thermostaatverwarmer in het filter op het filterhuis of schuif eerst de houder voor de thermostaatverwarmer in de geleiderail van de scheidingswand.

De thermostaatverwarmer is juist geplaatst wanneer de houder voor de thermostaatverwarmer op de bovenkant van het huis ligt of de scheidingswand ligt.

De thermostaatverwarmer is nu gereed voor gebruik.



JUWEL AquaHeat Pro - Bediening van de thermostaatverwarmer

De JUWEL Aquarium thermostaatverwarmer is een belangrijk onderdeel van het JUWEL filtersysteem. Omdat de verwarming binnen in het filterhuis en daardoor in de waterstroom is aangebracht, is een gelijkmatige verwarming van het water in het aquarium mogelijk.

De watertemperatuur regelt u via de instelknop in de kop van de thermostaatverwarmer. U kunt zo nodig van tevoren de temperatuur instellen waarop de thermostaatverwarmer het water moet verwarmen. Als u de regelaar in het midden tussen "+" en "-" laat staan, zal een temperatuur van circa 23 - 26 graden Celsius of 74-78 graden Fahrenheit gegenereerd worden al naargelang de omgevingstemperatuur.



N.B.:

Houd er s.v.p. rekening mee dat het afhankelijk van de huidige temperatuur van het water in het aquarium ca. 12 uur of langer kan duren voordat de thermostaatverwarmer het water tot de gewenste temperatuur heeft verwarmd. De thermostaatverwarmer houdt het water vervolgens automatisch op de gewenste temperatuur en wordt daarvoor indien nodig automatisch in- of uitgeschakeld. Brandt het rode lampje, dan is de thermostaatverwarmer ingeschakeld.



VEILIGHEIDSINSTRUCTIE:

De temperatuur van het water moet bovendien regelmatig met een thermometer gecontroleerd worden.
De thermostaatverwarmer heeft verder geen onderhoud nodig.



DE BEHUIZING KAN EN MAG NIET WORDEN GEOPEND!



Praktische tips:

Op een normale kamertemperatuur van 21 graden Celsius is de capaciteit van de thermostaatverwarmer voldoende om het water tot maximaal 28 graden Celsius te verwarmen. Voorzover u uw aquarium op een lagere temperatuur houdt of vissen hebt die een hogere watertemperatuur nodig hebben, adviseren wij u om een tweede thermostaatverwarmer te gebruiken, om de gezondheid en het welzijn van uw vissen te garanderen.



Veiligheidsinstructies:

- Installeer de thermostaatverwarmer volgens de instructies zoals weergegeven in deze handleiding. Pas nadat het aquarium met water is gevuld, sluit u de thermostaatverwarmer aan op het stroomnet.
- De thermostaatverwarmer dient zich tot de minimale indompeldiepte in het water te bevinden.
- Om beschadigingen aan de thermostaatverwarmer te voorkomen dient u deze niet buiten het water te gebruiken.
- De thermostaatverwarmer mag uitsluitend in kamers worden gebruikt.



VEILIGHEIDSINSTRUCTIES:

Trek de netstekker uit, voordat u de thermostaatverwarmer uit het aquarium neemt.

Als U denkt dat de thermostaatverwarmer beschadigd is of niet meer de vereiste verwarmingscapaciteit levert, probeer deze dan niet te openen of te repareren.

Vervang de thermostaatverwarmer.

De aansluitleiding mag niet worden gerepareerd. Vervang bij beschadigingen altijd de complete thermostaatverwarmer.

Leg nooit een hete of warme thermostaatverwarmer op een brandbare ondergrond, zoals b.v. papier of stof.



JUWEL DigitalThermometer 3.0

Met de digitale thermometer 3.0 controleert u eenvoudig en precies de watertemperatuur in uw aquarium. De thermometer met zijn grote display is perfect geïntegreerd in het JUWEL design en de temperatuur is gemakkelijk af te lezen.

De JUWEL digitale thermometer 3.0 is als origineel JUWEL aquarium accessoire (artikelnummer 85703) te koop.



MultiLux LED-inzetlamp

De MultiLux LED is een sterke LED-inzetlamp voor uw aquarium. De vervangbare LED-buizen maken een maximale verlichting van het aquarium mogelijk en garanderen 50% energiebesparing ten opzichte van T5-fluorescentielampen.

De lamp zelf is waterdicht en daarom kunt u het aquarium bij volledige verlichting onderhouden.

Inbedrijfstelling van de MultiLux LED-inzetlamp

Omdat de MultiLux LED alleen waterdicht is als de fittingringen van de LED-buizen goed aangedraaid zijn, raden we aan te controleren of de fittingen goed vastzitten.

De MultiLux LED-inzetlamp kan nu op het bovenframe van het aquarium worden gezet en op het stroomnet worden aangesloten. Doe vervolgens de kleppen open en sluit het aquarium.

Let er hierbij op dat de bovenrand van het aquarium en de geleiderails van de afdekkleppen vrij van verontreiniging zijn, zoals b.v. zand of kiezel.



Onderhoud en reiniging van de MultiLux LED-inzetlamp

De JUWEL Aquarium MultiLux LED-inzetlamp heeft zeer weinig onderhoud en aandacht nodig.

Vervanging van de LED-buizen:

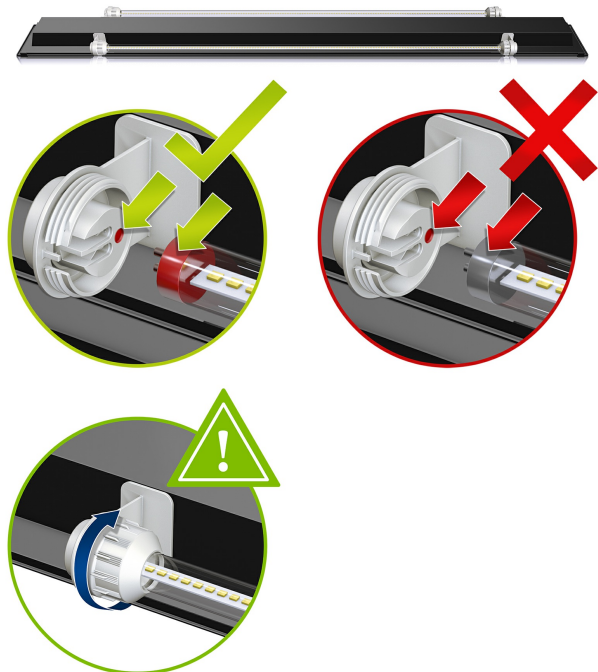
Om te garanderen dat de lamp storingsvrij functioneert is het absoluut

nodig de netstekker uit het stopcontact te trekken voordat de LED-buizen worden vervangen!

Sluit de MultiLux LED pas daarna weer op het stroomnet aan!

Draai de fittingringen van de houders af en schuif deze over de LED-buis.

1. Neem de LED-buis uit de fittingen.
2. Maak de nieuwe LED-buis gereed voor gebruik door de fittingringen over de bus te schuiven.
3. Zet de nieuwe LED-buis in overeenkomst met de afbeelding in de fitting. Controleer de correcte positie.
4. Draai de fittingringen stevig vast.
5. Schakel de lamp weer in.



Praktische tip:

Als er een defect bij de MultiLux LED-inzetlamp optreedt, schakelt deze zich automatisch uit.

Mocht na een vervanging van de LED-buizen het licht nog niet werken, dan raden we aan de inzetlamp nieuw te kopen als reserveonderdeel.



VEILIGHEIDSINSTRUCTIES:

- Ledmodule – niet in de lamp kijken! Risicoklasse 2
- Kijk nooit langere tijd direct in de lamp, om geen oogletsel te riskeren. Trek bij iedere vervanging van de LED-buizen de netstekker eruit.
- De aansluitleiding mag niet worden gerepareerd. Vervang bij beschadigingen altijd de complete lamp.
- Gebruik de inzetlamp niet onder water.
- Open bij beschadiging of functionele storing nooit de inzetlamp. Vervang de gehele lamp.
- De JUWEL LED-buizen zijn op de elektronische componenten van de MultiLux LED-inzetlamp aangepast. Gebruik daarom alleen maar deze LED-buizen als origineel reserveonderdeel voor uw JUWEL Aquarium.



Lichtquelle austauschbar
Exchangeable light source

Lamp vervangbaar



Betriebsgerät nicht austauschbar
Control gear not interchangeable

Apparaat niet vervangbaar



JUWEL fittingringen

Om de waterdichtheid van uw JUWEL Aquarium-inzetlamp te garanderen, raden we aan de fittingringen jaarlijks te vervangen. Gebruikt u T8- of T5-inzetlampen, dan moet u de TL-buizen ook vervangen.

Alle reserveonderdelen voor onderhoud van uw JUWEL-inzetlamp zijn als originele JUWEL Aquarium-reserveonderdelen bij uw speciaalzaak verkrijgbaar.



N.B: LED-buizen

- De energiezuinige lamp **LED DAY** met zijn heldere, levendige licht zorgt voor een briljante verlichting van uw aquarium en stimuleert tegelijkertijd de plantengroei.
- De energiezuinige lamp **LED NATURE** zorgt voor een warm en natuurlijk licht. Het speciale lichtspectrum van de lamp bevordert de fotosynthese van de planten en verder benadrukt het de groene kleuren in het aquarium.
- De energiezuinige lamp **LED COLOUR** zorgt voor een opwekkend rood licht in uw aquarium. Het bijzondere lichtspectrum benadrukt vooral de diverse rode en blauwe kleurschakeringen van uw vissen en planten.
- De energiezuinige lamp **LED BLUE** is speciaal ontwikkeld voor de simulatie van de lichtcondities op een koraalrif op ca. 6 meter diepte. Dankzij het speciale lichtspectrum van de LED BLUE wordt de groei van koralen gericht gestimuleerd.
- De energiezuinige lamp **LED MARINE** overtuigt met zijn bijzondere lichtintensiteit. Het bijzondere lichtspectrum van LED MARINE zorgt voor een helder wit licht, dat de lichtcondities van een koraalrif imiteert.



Dankzij de energiezuinige LED-lampen in uw MultiLux LED-inzetlamp bespaart u 50% energie in vergelijking tot T5-t-lampen. De LED-lampen zijn als originele JUWEL-reserveonderdelen verkrijgbaar.

JUWEL SmartFeed 2.0 Futterautomat

De SmartFeed 2.0 van JUWEL is de handige voerautomat voor korrel- en vlokkenvoer met uitgebreide functies.

Drie verschillende voerintervallen (24/48/72 uur), het tijdstip en de gewenste hoeveelheid voer kunnen individueel geprogrammeerd worden (tot 8 standen). Binnen één dag kunnen wel 3 voedingen worden uitgevoerd. Via een micro-USB interface is een externe voeding van de voerautomat mogelijk.

De **JUWEL SmartFeed 2.0** is als origineel **JUWEL aquarium accessoire** (artikelnummer 89020) te koop.



Aquarium symbols



MultiLux LED symbols



LED Tubes symbols



End Caps symbols



Bioflow Filter symbols



Filtermedia symbols



AquaHeat Pro symbols



Ecoflow Pump symbols



DESKUNDIG ALS AFVAL VERWERKEN A.U.B!

Neem voor vragen contact op met uw lokale overheidsinstanties.



Correcte afvalverwerking (afval van elektrische apparatuur)

De aanduiding op het product of op de daarbij horende literatuur geeft aan dat het na zijn levensduur niet samen met het normale huishoudafval kan worden verwerkt. Verwerk dit apparaat apart van ander afval om het milieu of de gezondheid van de mens niet door ongecontroleerde afvalverwerking te schaden.

Recycle het apparaat om duurzame recycling van stoffelijke grondstoffen te stimuleren.

Particuliere gebruikers dienen contact op te nemen met de speciaalzaak waar het product is aangekocht of met de verantwoordelijke autoriteiten om te weten te komen hoe zij het apparaat op milieuvriendelijke wijze kunnen recycleren.

Garantieverklaring

In het geval dat ons product in gebreke mocht blijven, bieden wij de eigenaar en gebruiker van ons JUWEL- aquarium een garantie van 24 maanden aan, volgens de onderstaande bepalingen:

§ 1 Garantie bepaling

(1) De garantie heeft betrekking op het aan u verkochte JUWEL-aquariumproduct met alle erbij horende losse onderdelen, met uitzondering echter van erbruiksonderdelen, zoals T5 & T8 TL-buizen en filtermiddelen. Zij is beperkt tot het product zelf en dekt geen schade aan overige zaken en/of personen. Daarnaast gelden de bepalingen van de wet op de productaansprakelijkheid, die niet worden ingeperkt door de bovenstaande regeling.

(2) De garantie wordt in die vorm gegeven dat wij beslissen of het complete product of losse onderdelen daarvan vervangen of gerepareerd worden. Indien het aquarium niet juist functioneert, wordt naar uw keuze de koopprijs gereduceerd of wordt het aquarium tegen terugbetaling van de koopprijs retour genomen.

§ 2 Garantieduur en -afwikkeling

(1) De garantie vangt aan op de dag van de levering van het JUWEL-aquariumproduct aan de klant.

Voorwaarde voor het verlenen van de garantie is dat ons product volgens de voorschriften en niet ondeskundig behandeld of onderhouden is, vooral dat de desbetreffende gebruikshandleiding in acht is genomen en verder dat het product of losse onderdelen daarvan niet zijn gerepareerd door hiervoor niet geautoriseerde werkplaatsen of personen. De garantie sorteert verder geen effect als het product mechanische beschadigingen van welke aard dan ook, vooral glasbreuk, vertoont.

(2) Wanneer binnen de garantietijd defecten optreden, dan dienen de garantieaanspraken onmiddellijk, echter uiterlijk binnen een termijn van veertien dagen vanaf het optreden van het defect, bij de speciaalzaak die het product heeft geleverd, te worden ingediend. De wettelijke garantierechten blijven hierbij voor u behouden.

(3) Er kan uitsluitend aanspraak op garantie worden gemaakt wanneer de kassabon m.
b.t. het JUWEL-aquariumproduct wordt overlegd.

De garantieverklaring is een vertaling, de Duitse versie is maatgevend.

Technische wijzigingen voorbehouden.

© JUWEL AQUARIUM

® JUWEL, Trigon, Vision, Rekord, Rio, Lido, Vio, Primo, Korall,

MonoLux, DuoLux,

MultiLux, KorallLux, Violux, NovoLux, PrimoLux,

SeaSkim, EccoSkim AquaHeat, EasyFeed, SmartFeed, High-Lite,

Warm-Lite, Colour-Lite, Day-Lite, Juwel Twin-Lite, HiFlex,

SmartControl, Juwel Ecoflow, Bioflow, Cirax, Nitrox, Phorax, Carbox,

BioPad, BioCarb, BioPlus, bioBoost, OxyPlus, Silexo, Conexo.

JUWEL AQUARIUM AG & CO. KG

Karl-Göx-Straße 1 27356 Rotenburg/Wümme . GERMANY

Telefon +49(0)42 61/93 79-32

Telefax +49(0)42 61/93 79-856

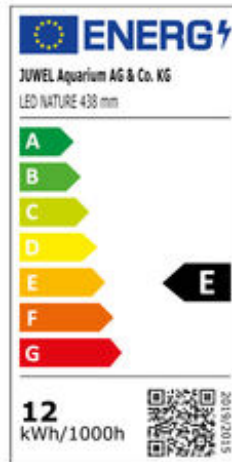
Service-Mail service@juwel-aquarium.de

0122

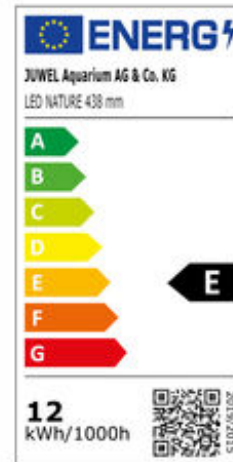
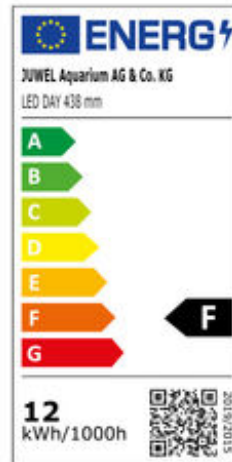
Dit product bevat lampen van energie-efficiëntieklasse:

MultiLux LED

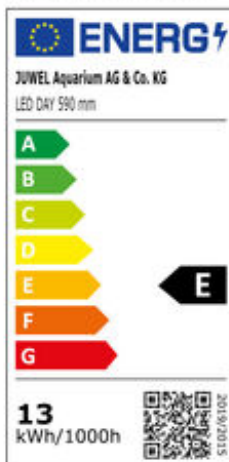
MultiLux LED 55 cm
Trigon 350



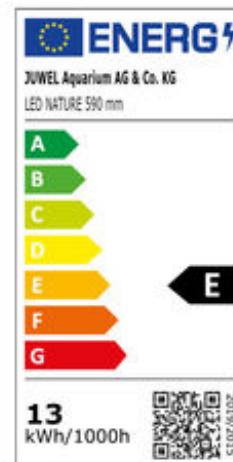
MultiLux LED 60 cm
Lido 120



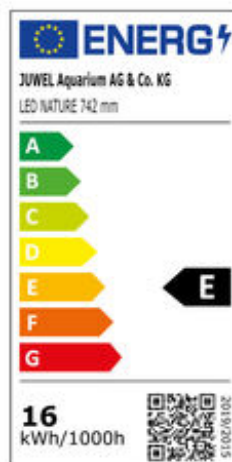
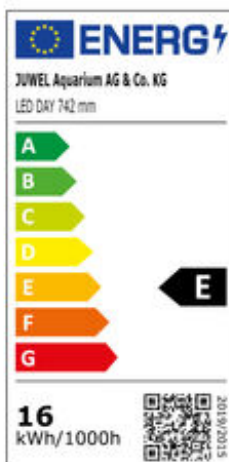
MultiLux LED 70 cm
Trigon 190, Lido 200



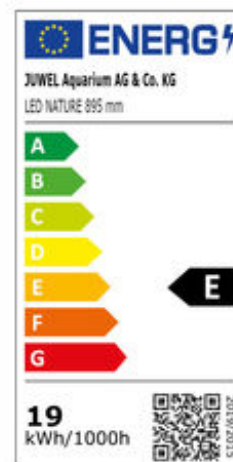
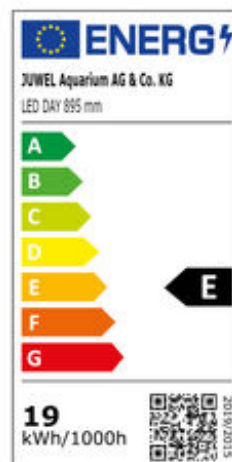
MultiLux LED 80 cm
Rio 125



MultiLux LED 92 cm
Vision 180

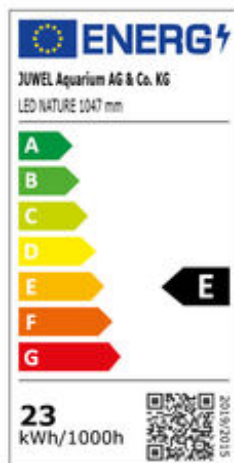
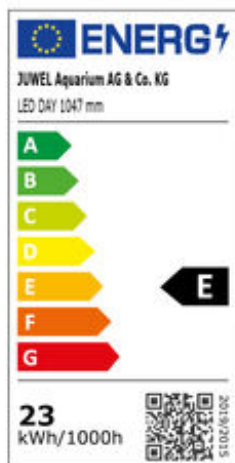


MultiLux LED 100 cm
Rio 180, Trigon 190

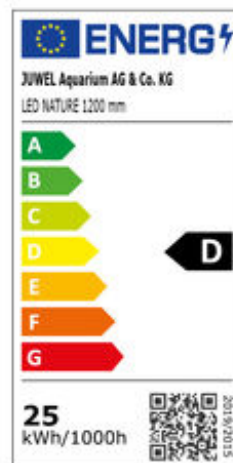
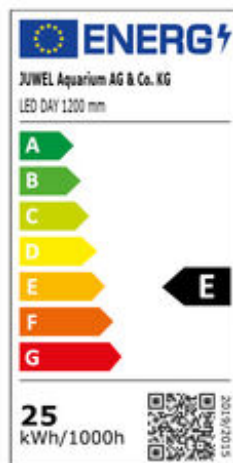


MultiLux LED

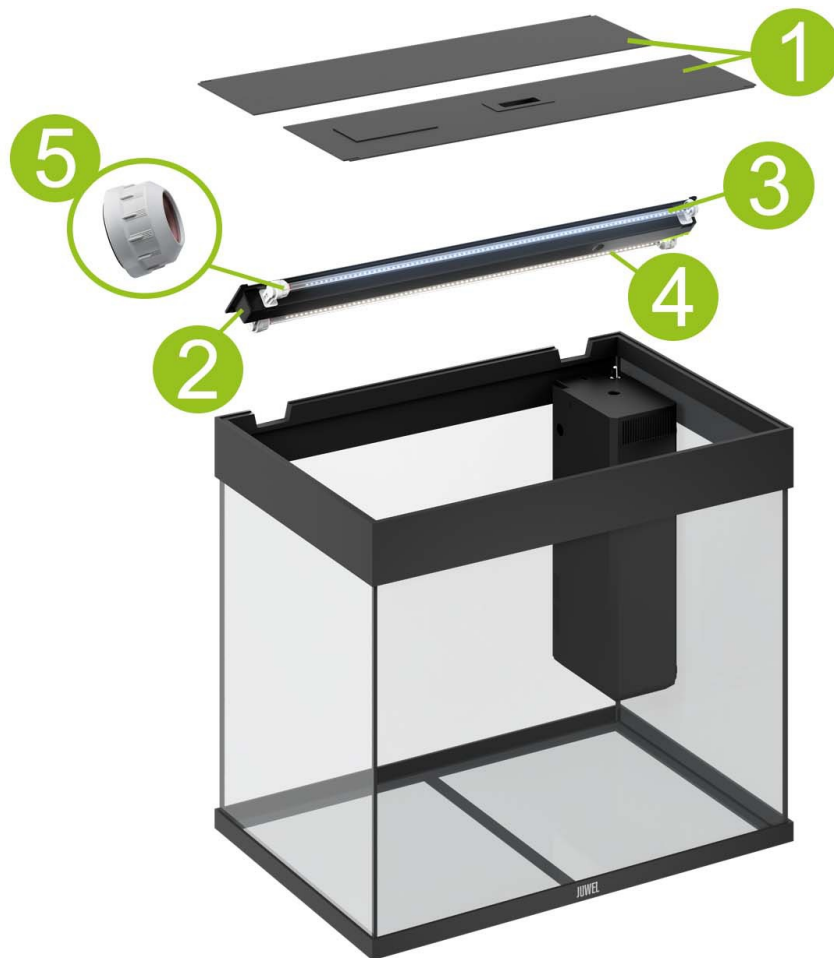
MultiLux LED 120 cm
Rio 240, Rio 350, Vision 260



MultiLux LED 150 cm
Rio 450, Vision 450



AQUARIENPASS LIDO 120 / LIDO 200



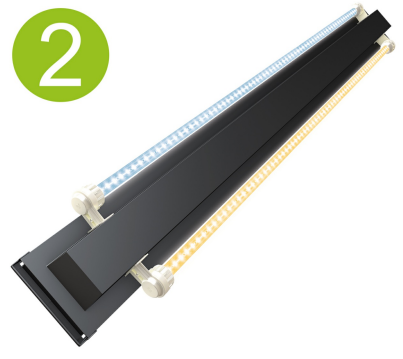
1 Lido 120, 200



1 Lido 200



2



3



4



5



Aquarium		1			2			3			4			5
		Product Code	Product Code	Technical Details	Product Code	Technical Details	Technical Details before 2020	Product Code	Technical Details	Technical Details before 2020	Product Code	Technical Details	Technical Details before 2020	Product Code
LIDO LINE	Lido 120	93922	INT: 46506 UK: 46526	60 cm	86804	10 W, 438 mm	12 W, 438 mm	86824	10 W, 438 mm	12 W, 438 mm	92003			
	Lido 200	93923	INT: 46507 UK: 46527	70 cm	86805	11 W, 590 mm	14 W, 590 mm	86825	11 W, 590 mm	14 W, 590 mm	92003			
		93924	AU: 46547											

FILTERPASS
LIDO 120 / LIDO 200

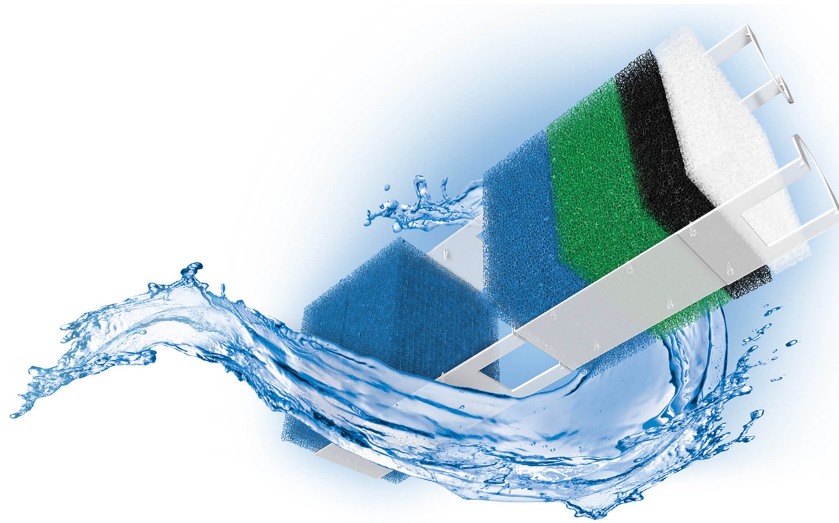




Aquarium:	Rio 125, Lido 120	Rio 180, 240 , Lido 200, Vision 180, Trigon 190	Rio 300/350, Vision 260	Rio 400/450, Vision 450, Trigon 350
Filter:	Bioflow M	Bioflow M	Bioflow L	Bioflow XL
1.	<u>Eccoflow 500</u> INT: 85752 UK: 85762 AU: 85772	<u>Eccoflow 600</u> INT: 85754 UK: 85764 AU: 85774	<u>Eccoflow 1000</u> INT: 85756 UK: 85766 AU: 85776	<u>Eccoflow 1000</u> INT: 85756 UK: 85766 AU: 85776
2.	85091	85093	85095	85095
3.	<u>AquaHeat Pro 100 W</u> INT: 85625 UK: 85825 AU: 85875	<u>AquaHeat Pro 200 W</u> INT: 85630 UK: 85830 AU: 85880	<u>AquaHeat Pro 300 W</u> INT: 85635 UK: 85835 AU: 85885	<u>AquaHeat Pro 300 W</u> INT: 85635 UK: 85835 AU: 85885
4.	85990	85990	85990	85990
5.	90046	90046	90046	90046
6.	90017	90017	90018	90019



FILTERMEDIA LIDO 120 / LIDO 200

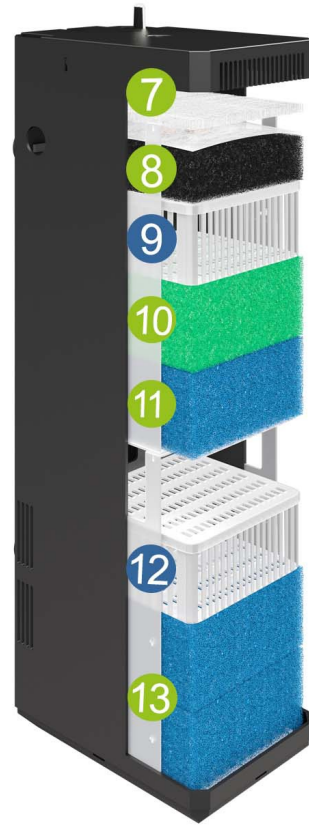


www.juwel-aquarium.com

Bioflow ONE

Bioflow Super

Bioflow M, L, XL



Aquarium:		Primo 60 & 70	Primo 110	Rio 125, 180, 240 / Lido 120, 200/ Vision 180/ Trigon 190	Rio 350/ Vision 260	Rio 450/ Vision 450/ Trigon 350
Filter Type:		Bioflow ONE	Bioflow Super	Bioflow M	Bioflow L	Bioflow XL
		Product Code	Product Code	Product Code	Product Code	Product Code
7.	bioPad	-	88038	88049	88099	88149
8.	bioCarb	-	88037	88059	88109	88159
9.	Carbox	-	88058	88058	88108	88158
OPTIONAL						
10.	Nitrax	-	88055	88055	88105	88155
11.	bioPlus coarse	-	-	88050	88100	88150
12.	Amorax	-	88054	88054	88104	88154
	Cirax	-	88056	88056	88106	88156
	Phorax	-	88057	88057	88107	88157
OPTIONAL						
13.	bioPlus fine	88021	88051	88051	88101	88151