



GEBRUIKSAANWIJZING Primo 110



www.juwel-aquarium.com

Inleiding

Wij zijn blij dat u voor een aquarium van het merk JUWEL Aquarium hebt gekozen en wij danken u voor het door u in ons gestelde vertrouwen. Onze producten worden steeds met de grootste zorgvuldigheid en met gebruik van uiterst moderne techniek geproduceerd.

Onze producten herbergen 50 jaar ervaring in de productie van aquaria en hun accessoires en zij zijn telkens voor hun gebruiksdoel ontworpen en geproduceerd volgens de laatste stand van de techniek en van wetenschappelijk onderzoek.

Lees eerst alle hoofdstukken van deze handleiding zorgvuldig door en controleer of uw JUWEL Aquarium compleet is. Begin dan pas uw aquarium in bedrijf te stellen. Sluit als laatste alle elektrische onderdelen op het stroomnet aan. Neem s.v.p. de veiligheidsinstructies en de adviezen over service en onderhoud

van alle componenten in acht. Wij hebben bij de ontwikkeling van deze handleiding de uiterste zorgvuldigheid betracht om correcte en accurate informatie te geven. Voor eventueel aanwezige drukfouten en vergissingen kunnen wij echter geen aansprakelijkheid op ons nemen. Technische gegevens dienen te worden gezien als circa-gegevens. Wij behouden ons technische veranderingen voor.



VEILIGHEIDSINSTRUCTIES:

- Dit apparaat kan door kinderen vanaf 8 jaar en ouder en door personen met verminderde fysieke, sensorische of mentale capaciteiten of een gebrek aan ervaring en kennis worden gebruikt, als zij onder toezicht staan of instructies hebben gekregen met betrekking tot een veilig gebruik van het apparaat en de daaruit resulterende gevaren begrijpen. Kinderen mogen niet met het apparaat spelen en moeten onder toezicht staan tijdens reiniging en onderhoud door de gebruiker.
- De netstekkers van de elektrische apparaten mogen niet vochtig worden. Sluit de netstekkers op één hoogte aan op het stroomnet, zodat er een lus in de aansluitleiding ontstaat, waarlangs het water zou kunnen afdruipen.
- Gebruik de elektrische apparaten bij uw aquarium (verlichting, verwarming, pomp, etc) altijd met een aardlekschakelaar (ALS, verliesstroomschakelaar) met een aanspreekstroom van maximaal 30mA. Mocht het door u gebruikte stopcontact van uw huisinstallatie niet over een dergelijke aardlekschakelaar beschikken, gebruik dan een gangbare stopcontactdoos met geïntegreerde aarding.
- De elektrische apparaten mogen alleen in kamers worden gebruikt.
- Trek de netstekker uit van alle apparaten die in het water worden gebruikt, voordat deze in contact komen met het water.



Dit product komt overeen met de richtlijnen van de Europese Unie (EU) en is dus CE-conform.
www.juwel-aquarium.de/en/declaration-of-conformity/

Opstellen

Bij de productie van onze JUWEL aquaria gebruiken wij hypermoderne processen en bij het verpakken nemen wij de grootst mogelijke zorgvuldigheid in acht, zodat er geen beschadiging ontstaat. Uw aquarium heeft een lange transportafstand achter zich. Daarom adviseren wij u het eerst te controleren op lekkages door het op een geschikte plaats met water te vullen.

Kies daarna de plaats van opstelling voor het aquarium uit. Deze plaats dient egaal en stabiel te zijn en moet tevens over stroomaansluiting beschikken. Vermijd s.v.p. een te lichte standplaats en let erop dat het aquarium niet blootgesteld is aan felle, directe zonneschijn. Dit zou het aquarium nog eens extra kunnen verwarmen en bovenmatige algengroei tot gevolg kunnen hebben.

Zet het aquarium op een passende JUWEL aquariumkast. Deze is spatwaterdicht, en qua decor, afmetingen en stabiliteit op het aquarium afgestemd. Let erop dat de kast horizontaal staat, controleer dit indien nodig met een waterpas.

Uw JUWEL aquarium beschikt over een vast verlijmd veiligheidsonderframe. Plaats het aquarium met het onderframe direct op de kast. Gebruik geen extra onderleggers.



Praktische tips:

- - Let erop dat bruisstenen of soortgelijke ventilatievoorzieningen in het midden van het aquarium worden geplaatst. Als deze installaties worden gebruikt, kunnen er spat- en condenswater bij de lamp ontstaan, dat langs de buitenwand van het aquarium naar beneden loopt. Als dit effect optreedt, is dit geen defect van het product.
- - Vervoer het aquarium niet in gevulde toestand.
- - Let er bij het onderhoud van het aquarium op dat de verlijmingen niet beschadigd raken.
- - Gebruik bij de reiniging van het aquarium geen toxische stoffen.

TIPP Tip: JUWEL decoratieartikelen

Voor de decoratie van uw JUWEL-aquarium adviseren we u naargelang de grootte van het aquarium de JUWEL-achterwanden of posters.

JUWEL-motiefachterwanden

Met een aantrekkelijk driedimensionaal rotsmotief met grote dieptewerking.

JUWEL-structuurachterwanden

Met een aantrekkelijke, duidelijk uitkomende boomschorsstructuur.

JUWEL Conexo-lijm

Voor het lijmen van de JUWEL-motief- en structuurwanden aan de binnenzijde van het aquarium gebruikt u de speciale Conexo-siliconenlijm, voordat u dit met water vult.

JUWEL posters

JUWEL posters zijn aan beide zijden bedrukt en zorgen met hun aansprekende motieven voor een eenvoudige, maar effectrijke decoratie van de achterwand van uw aquarium.

JUWEL PosterFix

JUWEL PosterFix is een olie ter versterking van het plastische effect van uw folie-achterwanden. JUWEL PosterFix vermijdt lelijke lichtbreking en versterkt op die manier effectief de kleuren en de structuur van uw motief. De poster kan zonder problemen weer worden verwijderd.

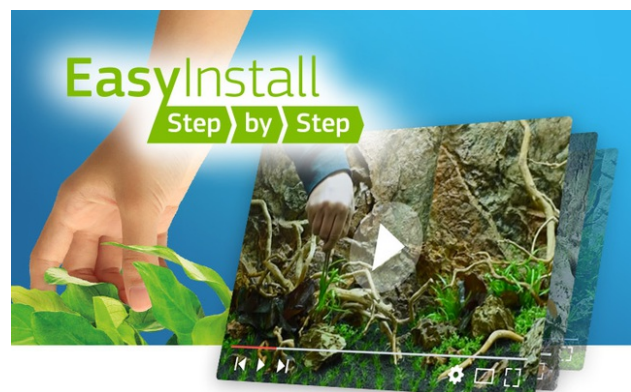
De JUWEL-accessoires zijn in de speciaalzaak verkrijgbaar.



JUWEL-inrichtingsvoorbeelden

Laat u zich door onze inrichtingsvoorbeelden inspireren. Richt in een paar stappen uw aquarium in.

Met onze stap-voor-stap-inrichtingsvoorbeelden creëert u schitterende onderwaterwerelden. Uiteraard zijn de inrichtingsvoorbeelden geschikt voor ieder aquariummodel van JUWEL. Kijk naar de bijpassende video voor de inrichting op onze webpagina en download het stap-voor-stap-inrichtingsplan in PDF-formaat.



Ingebruikneming

Bij de ingebruikneming van het aquarium gaat u volgens onderstaande stappen te werk:

1. Monteer indien nodig de kast.
2. Zet het gecontroleerde aquarium op een geschikte plaats.
3. Lijm indien nodig de JUWEL-structuurachterwanden vast. Laat deze 48 - 72 uur drogen.
4. Maak het filter gereed voor gebruik zoals omschreven in hoofdstuk 'Ingebruikneming van het JUWEL-filtersysteem'.
5. Breng bodembedekking en decoratie (enz.) aan naar keuze.
6. Beplant het aquarium eventueel met lage plantensoorten.
7. Vul het aquarium langzaam tot de helft met water door het filter heen.
8. Beplant het aquarium eventueel met hogere planten.
9. Vul het aquarium langzaam met water door het filter heen tot aan de lijn voor het waterpeil.
10. Sluit de circulatiepomp en de thermostaatverwarmer op het stroomnet aan.
11. Installeer de lamp en sluit deze weer aan op het elektriciteitsnet.
12. Sluit het aquarium zo nodig met de hiervoor bedoelde kleppen.
13. Wij adviseren u stapsgewijs vissen in het water te doen. U kunt na enkele dagen de eerste vissen (4-5 stuks) in het aquarium doen. Deze zorgen er tevens voor dat het biologische filter zich opbouwt. De inloofase van het filter kan 6 tot 8 weken duren. In deze tijd kunt u het bestand aan vissen stapsgewijs verhogen.

Het JUWEL filtersysteem Bioflow

Het JUWEL filtersysteem Bioflow is een zeer effectief en biologisch, in 2 fasen opgebouwd filtersysteem, waarbij de componenten optimaal op elkaar afgestemd zijn.

Door de inbouw van het filter in het aquarium zijn slangverbindingen overbodig en lekkages uitgesloten. Het vermogen van de pomp wordt niet door slangkoppelingen, aanzuigbuizen, enz. gereduceerd.

De pomp is in capaciteit zodanig ontworpen dat de biologische filtering door een passende doorstroming van het filtermateriaal optimaal gewaarborgd is.

Het grote filtervolume zorgt hierbij voor een uitstekende mechanische filtering en maakt lange reinigingsintervallen mogelijk.

Door de constructie van het filtersysteem kunt u snel de afzonderlijke componenten zoals thermostaatverwarmer, pomp en filtermiddelen bereiken, waardoor bij de reiniging en het onderhoud van het filtersysteem een comfortabele bediening mogelijk is.



Bioflow Super



Bioflow M, L, XL

Ieder Bioflow-filtersysteem is in leveringstoestand met vijf hoogwaardige filtermedia uitgerust:

1. bioPad - filterwatten (wit)

Het wattenvlies dient als mechanisch voorfilter. Het voorkomt dat grove vervuiling, zoals b.v. afgestorven plantendelen, dieper in het filter terechtkomt.

2. bioCarb - actiefkoolstofspons (zwart)

De spons met gebonden actieve kool haalt schadelijke zware metalen en organische verontreinigingen uit het water.

4. Nitrax - nitraatverwijderaar (groen)

De spons bevat micro-organismen, die in staat zijn de nitraten af te breken. Het JUWEL-filter zorgt daarbij voor een bijzonder gunstig milieu.

5. bioPlus coarse - filterspons grof (blauw)

Omdat er op de filterspons met grove poriën in het midden van het filter bacterieculturen ontstaan, treedt er een biologische reiniging van het water op.

7. bioPlus fine - filterspons fijn (blauw)

De onderin het filter zittende filtersponzen met fijne poriën houden ook de kleinste, zwevende stoffen tegen en zorgen voor kristalhelder water.



Andere optionele filtermedia vullen het gebruik van het JUWEL-binnenfilter aan:

6. Amorax -amoniumverwijderaar

Amorax is een uiterst efficiënt filtermedium bestaande uit natuurlijke zeoliet. Het bindt snel en effectief ammonium, verhindert op die manier het ontstaan van ammoniak en bevordert de vitaliteit van uw vissen.

3. Carbox - hoogeffectieve actieve koolstoffen

De uitstekende absorptie-eigenschappen van Carbox binden kleurstoffen, geurstoffen en toxische substanties duurzaam en snel en zorgen voor kristalhelder water.

6. Cirax - keramiekgranulaat

Cirax is een biologisch filtermedium, dat met zijn zeer poreuze en grote oppervlak een optimaal leefmilieu voor nuttige bacteriën biedt.

6. Phorax – fosfaatverwijderaar

JUWEL Phorax is een uiterst efficiënt filtermedium voor het afbreken van fosfaten in uw aquarium. De afbraak reduceert effectief de algengroei en kan bijdragen tot een betere plantengroei.



Inbedrijfstelling van het JUWEL filtersysteem Bioflow Super

U moet het filter gereedmaken voor gebruik voordat u het aquarium inricht, zonder de elektriciteitstoevoer aan te sluiten op de elektrische componenten.

Neem bij de ingebruikneming van het JUWEL filtersysteem Bioflow Super s.v.p. de volgende instructies in acht:

Het JUWEL filtersysteem Bioflow Super bestaat uit:

- 1 thermostaatverwarmer (uitsluitend opgenomen in complete aquaria)
- 1 houder voor thermostaatverwarmer
- 1 pomp
- 1 witte filterwatten - bioPad
- 1 koolspons, verpakt - bioCarb
- 1 groene spons voor verwijdering nitraat, verpakt - Nitrax
- 1 blauwe filterspons fijn - bioPlus fine

1. Zet de pomp met het onderste gedeelte in de pompopneming van het filter en druk dit vast naar binnen. De pompafvoer geeft hierbij de richting van de uitstroomopening aan. Controleer of de afdichtring in de uitstroomopening goed zit (deze dient voor het reduceren van trillingoverdracht).

2. Klik de houder aan de thermostaatverwarmer en schuif beide in de geleidingsrails van de filterscheidingswand.

3. Prepareer nu de filterspons, doordat u eerst de plastic verpakking van de koolspons en de spons voor de nitraatverwijdering verwijdert. Spoel alleen de blauwe filterspons goed uit onder stromend water.

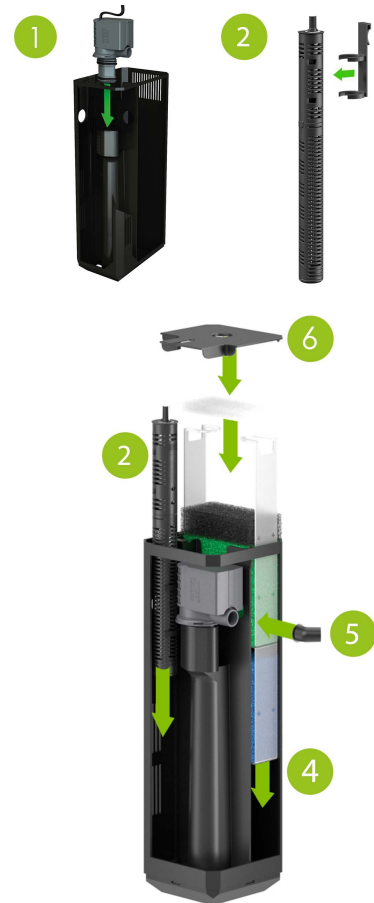
4. Leg dan de blauwe filterspons, de spons voor de nitraatverwijdering, de koolspons en de filterwatten bovenaan in het filterelement en schuif dit weer terug in het filterhuis.

5. Zet de uitstromer voorzichtig van buitenaf door de opening op de pompafvoer en let erop of hij vastzit.

6. Zet het filterdeksel op het filterhuis.

7. Het JUWEL filtersysteem Bioflow Super is nu gereed voor gebruik.

Houd er s.v.p. rekening mee dat het filtersysteem ca. 14 dagen nodig heeft voordat er in de blauwe filtersponzen een bacteriecultuur wordt gevormd, die het water biologisch zuivert.



JUWEL FilterGrid

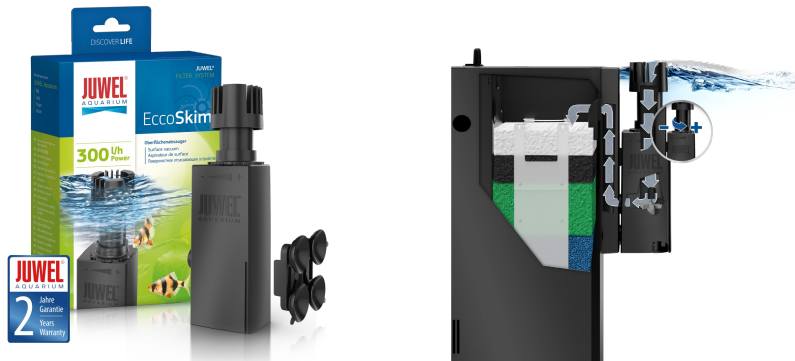
De FilterGrid van JUWEL voorkomt dat kleine garnalen en visjes in het JUWEL Bioflowfilter terechtkomen.

De JUWEL FilterGrid is als origineel JUWEL aquarium accessoire (artikelnummer 87099) te koop.



N.B:

De JUWEL EccoSkim combineert de productvoordelen van een compacte oppervlakuiger met een hoog, verstelbaar oppervlak-zuigvermogen. Met een vermogen van 300l/u en een verbruik van slechts 4,5W garandeert de JUWEL EccoSkim een effectieve afzuiging van het oppervlak bij zoet- en zeewateraquaria. Biofilm en andere oppervlaktactieve substanties worden efficiënt afgezogen en naar het JUWEL filtersysteem geleid resp. opgenomen. De JUWEL EccoSkim is als originele JUWEL Aquarium accessoire (artikelnummer 87025) te koop.



Praktische tips:

OxyPlus - O2 diffusor

Met behulp van de OxyPlus - O2 diffusor die op het JUWEL filtersysteem wordt aangesloten, kunt u voor de verzorging van uw vissen extra zuurstof vanuit de lucht in het aquarium brengen. Een regelaar regelt de hoeveelheid van de aangevoerde lucht.

De OxyPlus - O2 diffusor is als originele JUWEL Aquarium accessoire (artikelnummer 85145) te koop.



Onderhoud en verzorging van het JUWEL filtersysteem

Het onderhoud van het JUWEL filtersysteem vereist weinig kosten als u de volgende instructies in acht neemt.

bioPad

Vervang de filterwatten minstens één maal per week, bij sterk woelende of grote vissen vaker. De filtersponzen worden dan nauwelijks belast met vuildeeltjes!

bioCarb

Vervang de koolspuns ongeveer om de 3-4 weken, bij aquaria met veel of grote vissen vaker.

Actieve koolstoffen binden reuk- en giftige stoffen alleen maar aan hun oppervlak. Als zij te lang in het water blijven geven zij de stoffen weer af aan het water. Door de koolspuns regelmatig te vervangen zorgt u ervoor dat deze deeltjes worden verwijderd en voorkomt u dat de blauwe filtersponzen vuil raakt. Dit ontziet de waardevolle biocultuur in de blauwe sponzen.

Nitrax

Om de kwaliteit van het water te verbeteren vervangt u de groene spons voor de nitraatverwijdering om de 8 weken. Hierdoor reduceert u de voedingsstoffen (nitraat, fosfaat) voor algen tot een minimum.

bioPlus coarse/bioPlus fine

Als u, zoals aanbevolen, regelmatig de filterwatten en de koolspuns vervangt, is voor de reiniging of, indien nodig, voor de vervanging van de blauwe filterspons een interval van ongeveer 3-9 maanden voldoende.

- Met de reiniging of de vervanging van de blauwe sponzen of het Cirax filtermiddel beïnvloedt u de werking van de bacteriëncultuur.

Het is daarom aan te bevelen de blauwe sponzen en het Cirax filtermiddel niet tegelijkertijd te reinigen of te vervangen, maar dit afwisselend te doen.

Het fijne slijm dat zich in dit filtermiddel vormt, bevat veel voedingsstoffen, die een positief effect hebben op het biologische evenwicht in het aquarium.



OPTIONEEL:

Amorax

Amorax is een uiterst efficiënt filtermedium bestaande uit natuurlijke zeoliet. Het bindt snel en effectief ammonium, verhindert op die manier het ontstaan van ammoniak en bevordert de vitaliteit van uw vissen. Vervang JUWEL Amorax om de 3 maanden.

Carbax

De uitstekende absorptie-eigenschappen van Carbax binden kleurstoffen, geurstoffen en toxische substanties duurzaam en snel en zorgen voor kristalhelder water. We bevelen aan om de 2 maanden de JUWEL Carbax te vervangen.

Cirax

Cirax is een biologisch filtermedium, dat met zijn zeer poreuze en grote oppervlak een optimaal leefmilieu voor nuttige bacteriën biedt. We bevelen aan om de 12 maanden de JUWEL Cirax te vervangen.

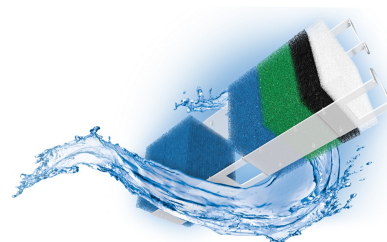
Phorax

JUWEL Phorax is een uiterst efficiënt filtermedium voor het afbreken van fosfaten in uw aquarium. De afbraak reduceert effectief de algengroei en kan bijdragen tot een betere groei van uw planten. Vervang JUWEL Phorax om de 2 weken.



Praktische tips:

Gebruik alleen originele JUWEL filtermaterialen om de optimale functionaliteit te garanderen van het filter.



JUWEL AquaHeat Pro - Inbouw van de thermostaatverwarmer in het JUWEL filtersysteem

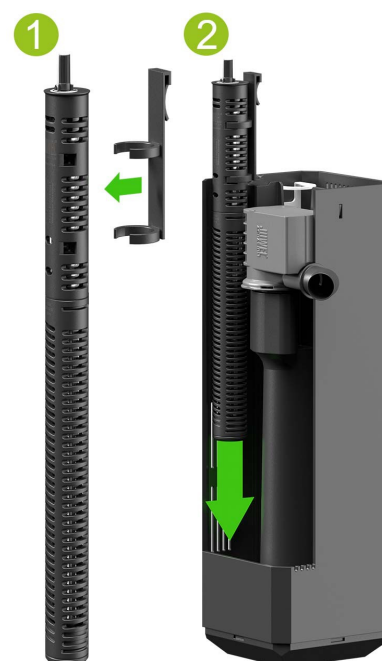
De JUWEL Aquarium thermostaatverwarmer wordt met de houder (afb. 1) voor de thermostaatverwarmer geleverd, die u nodig hebt voor de montage.

Bij alle andere JUWEL Aquarium filtersystemen gaat u als volgt te werk: (Eventueel moet u eerst een aanwezige scheidingswandhouder verwijderen.)

1. Monteer de houder van de thermostaatverwarmer.
2. Hang de thermostaatverwarmer in het filter op het filterhuis of schuif eerst de houder voor de thermostaatverwarmer in de geleiderail van de scheidingswand.

De thermostaatverwarmer is juist geplaatst wanneer de houder voor de thermostaatverwarmer op de bovenkant van het huis ligt of de scheidingswand ligt.

De thermostaatverwarmer is nu gereed voor gebruik.



JUWEL AquaHeat Pro - Bediening van de thermostaatverwarmer

De JUWEL Aquarium thermostaatverwarmer is een belangrijk onderdeel van het JUWEL filtersysteem. Omdat de verwarming binnen in het filterhuis en daardoor in de waterstroom is aangebracht, is een gelijkmatige verwarming van het water in het aquarium mogelijk.

De watertemperatuur regelt u via de instelknop in de kop van de thermostaatverwarmer. U kunt zo nodig van tevoren de temperatuur instellen waarop de thermostaatverwarmer het water moet verwarmen. Als u de regelaar in het midden tussen "+" en "-" laat staan, zal een temperatuur van circa 23 - 26 graden Celsius of 74-78 graden Fahrenheit gegenereerd worden al naargelang de omgevingstemperatuur.



DE BEHUIZING KAN EN MAG NIET WORDEN GEOPEND!



Praktische tips:

Op een normale kamertemperatuur van 21 graden Celsius is de capaciteit van de thermostaatverwarmer voldoende om het water tot maximaal 28 graden Celsius te verwarmen.

Voorzover u uw aquarium op een lagere temperatuur houdt of vissen hebt die een hogere watertemperatuur nodig hebben, adviseren wij u om een tweede thermostaatverwarmer te gebruiken, om de gezondheid en het welzijn van uw vissen te garanderen.



Veiligheidsinstructies:

- Installeer de thermostaatverwarmer volgens de instructies zoals weergegeven in deze handleiding. Pas nadat het aquarium met water is gevuld, sluit u de thermostaatverwarmer aan op het stroomnet.
- De thermostaatverwarmer dient zich tot de minimale indompeldiepte in het water te bevinden.
- Om beschadigingen aan de thermostaatverwarmer te voorkomen dient u deze niet buiten het water te gebruiken.
- De thermostaatverwarmer mag uitsluitend in kamers worden gebruikt.



VEILIGHEIDSINSTRUCTIES:

Trek de netsteker uit, voordat u de thermostaatverwarmer uit het aquarium neemt.

Als U denkt dat de thermostaatverwarmer beschadigd is of niet meer de vereiste verwarmingscapaciteit levert, probeer deze dan niet te openen of te repareren.

Vervang de thermostaatverwarmer.

De aansluitleiding mag niet worden gerepareerd. Vervang bij beschadigingen altijd de complete thermostaatverwarmer.

Leg nooit een hete of warme thermostaatverwarmer op een brandbare ondergrond, zoals b.v. papier of stof.

JUWEL DigitalThermometer 3.0

Met de digitale thermometer 3.0 controleert u eenvoudig en precies de watertemperatuur in uw aquarium. De thermometer met zijn grote display is perfect geïntegreerd in het JUWEL design en de temperatuur is gemakkelijk af te lezen.

De JUWEL digitale thermometer 3.0 is als origineel JUWEL aquarium accessoire (artikelnummer 85703) te koop.



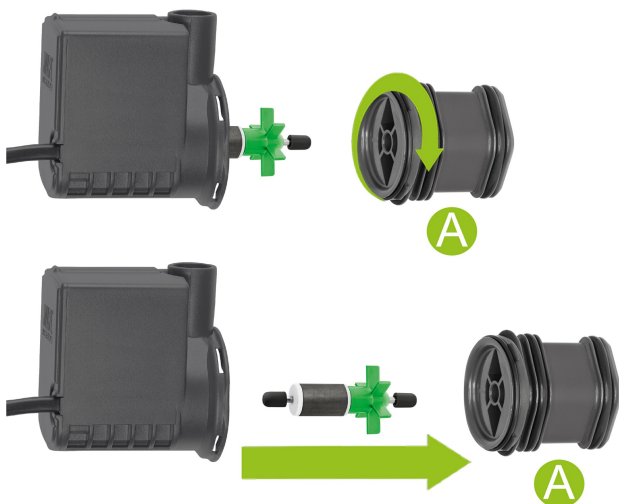
Onderhoud van de pomp JUWEL Eccoflow in het filtersysteem Bioflow Super, M, L, XL

De pomp JUWEL Eccoflow moet met regelmatige tussenpozen (min. 1x per maand) op functionaliteit worden gecontroleerd en gereinigd.

Ga hiervoor als volgt te werk a.u.b:

1. Koppel alle in het water gebruikte elektrische apparaten los van het stroomnet.
2. Verwijder de uitstromers.
3. Haal de pomp uit de pompomgeving van het filter.
4. Koppel de adapter (A) los van de motor door hem tegen de wijzers van de klok in te draaien en haal de impeller uit de kamer.
5. Reinig alle pomponderdelen zorgvuldig. Vooral de pompkamer, de impeller en de pompas moeten vrij van afzettingen en vervuiling zijn. Anders is de functionaliteit van de pomp beperkt.
6. Controleer de impeller op beschadigingen en de magneet op eventuele slijtage. Zorg ervoor dat de beide rubberlaggers zich op de pomputeindes bevinden.

Daarna monteert u de pomp weer in omgekeerde volgorde in het filter.



Praktische tip:

Om te garanderen dat de pomp optimaal functioneert en rustig loopt, adviseren wij u om aan slijtage onderhevige onderdelen zoals de impeller en de as met rubberlaggers om de ca. 12 maanden te vervangen. Vraag hiernaar bij uw speciaalzaak.



VEILIGHEIDSINSTRUCTIES:

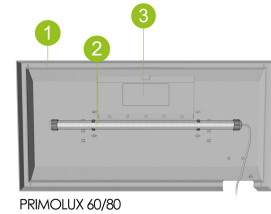
- Let erop dat de pomp alleen in het water mag worden gebruikt.
- Voordat u de pomp uit de filter neemt, stekker uit het stopcontact halen.
- De pomp mag uitsluitend in kamers worden gebruikt en bij een watertemperatuur van maximaal 35°C.
- De aansluitleiding mag niet worden gerepareerd. Vervang bij beschadigingen altijd de complete pomp.

JUWEL PrimoLux 60/PrimoLux 80

Met de PrimoLux 60/PrimoLux 80 afdekking van JUWEL Aquarium wordt uw aquarium optimaal energiebesparend verlicht. Tegelijkertijd is deze de toegang tot het aquarium voor onderhoudsmaatregelen, terwijl het licht aanblijft.

De PrimoLux 60/PrimoLux 80 afdekking van JUWEL Aquarium bestaat uit:

- afdekkap (1)
- JUWEL NovoLux LED met stekervoeding (2)
- bedieningsklep/pen (3) voor de toevoer van bv. voer en onderhoudsmiddelen voor het water.



PRIMOLUX 60/80

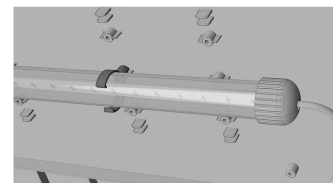
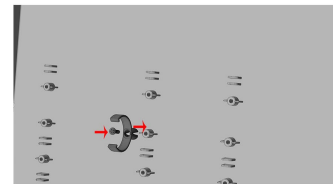
Inbedrijfstelling PrimoLux 60/ PrimoLux 80

Plaats de bijgevoegde houders volgens de afbeelding op de opnemers van de afdekkap en schroef deze vast.

Doe nu de NovoLux LED in de houders en leg de afdekking op het aquarium.

Installeer vervolgens de bedieningsklep en sluit de PrimoLux 60/PrimoLux 80 aan op het elektriciteitsnet.

Let er hierbij op dat de bovenrand van het aquarium en de geleiderails van de bedieningsklep(pen) vrij van verontreiniging zijn, zoals bv. zand of kiezel.



Onderhoud en verzorging JUWEL PrimoLux 60 / 80

De afdekking PrimoLux 60/ PrimoLux 80 is zeer onderhoudsarm.

Indien nodig adviseren wij u om met een zachte doek en een mild reinigingsmiddel te reinigen.

Neem de NovoLux LED altijd van het elektriciteitsnet tijdens de onderhouds- en verzorgingsmaatregelen.



Lichtquelle austauschbar
Exchangeable light source

Lampje vervangbaar

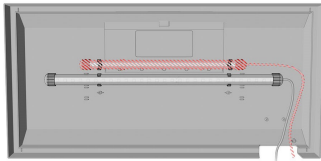


Betriebsgerät austauschbar
Control gear interchangeable

Apparaat vervangbaar

TIPP Tip:

Met de JUWEL PrimoLux 60/PrimoLux 80 kunt u meer NovoLux LEDs plaatsen om de verlichting te verbeteren of speciale kleureffecten in het aquarium te krijgen. Vraag hiernaar bij uw speciaalzaak.



i JUWEL SmartFeed 2.0 Futterautomat

De SmartFeed 2.0 van JUWEL is de handige voerautomat voor korrel- en vlokkenvoer met uitgebreide functies.

Drie verschillende voerintervallen (24/48/72 uur), het tijdstip en de gewenste hoeveelheid voer kunnen individueel geprogrammeerd worden (tot 8 standen). Binnen één dag kunnen wel 3 voedingen worden uitgevoerd. Via een micro-USB interface is een externe voeding van de voerautomat mogelijk.

De JUWEL SmartFeed 2.0 is als origineel JUWEL aquarium accessoire (artikelnummer 89020) te koop.



PrimoLux symbols



NovoLux LED symbols



Bioflow Filter symbols



AquaHeat Pro symbols



Filtermedia symbols



DESKUNDIG ALS AFVAL VERWERKEN A.U.B!

Neem voor vragen contact op met uw lokale overheidsinstanties.



Correcte afvalverwerking (afval van elektrische apparatuur)

De aanduiding op het product of op de daarbij horende literatuur geeft aan dat het na zijn levensduur niet samen met het normale huishoudafval kan worden verwerkt. Verwerk dit apparaat apart van ander afval om het milieu of de gezondheid van de mens niet door ongecontroleerde afvalverwerking te schaden.

Recycle het apparaat om duurzame recycling van stoffelijke grondstoffen te stimuleren.

Particuliere gebruikers dienen contact op te nemen met de specialzaak waar het product is aangekocht of met de verantwoordelijke autoriteiten om te weten te komen hoe zij het apparaat op milieuvriendelijke wijze kunnen recyclen.

Garantieverklaring

In het geval dat ons product in gebreke mocht blijven, bieden wij de eigenaar en gebruiker van ons JUWEL- aquarium een garantie van 24 maanden aan, volgens de onderstaande bepalingen:

§ 1 Garantiebepaling

(1) De garantie heeft betrekking op het aan u verkochte JUWEL-aquariumproduct met alle erbij horende losse onderdelen, met uitzondering echter van erbruiksonderdelen, zoals T5 & T8 TL-buizen en filtermiddelen. Zij is beperkt tot het product zelf en dekt geen schade aan overige zaken en/of personen. Daarnaast gelden de bepalingen van de wet op de productaansprakelijkheid, die niet worden ingeperkt door de bovenstaande regeling.

(2) De garantie wordt in die vorm gegeven dat wij beslissen of het complete product of losse onderdelen daarvan vervangen of gerepareerd worden. Indien het aquarium niet juist functioneert, wordt naar uw keuze de koopprijs gereduceerd of wordt het aquarium tegen terugbetaling van de koopprijs retour genomen.

§ 2 Garantieduur en -afwikkeling

(1) De garantie vangt aan op de dag van de levering van het JUWEL-aquariumproduct aan de klant.

Voorwaarde voor het verlenen van de garantie is dat ons product volgens de voorschriften en niet ondeskundig behandeld of onderhouden is, vooral dat de desbetreffende gebruikshandleiding in acht is genomen en verder dat het product of losse onderdelen daarvan niet zijn gerepareerd door hiervoor niet geautoriseerde werkplaatsen of personen. De garantie sorteert verder geen effect als het product mechanische beschadigingen van welke aard dan ook, vooral glasbreuk, vertoont.

(2) Wanneer binnen de garantietijd defecten optreden, dan dienen de garantieaanspraken onmiddellijk, echter uiterlijk binnen een termijn van veertien dagen vanaf het optreden van het defect, bij de speciaalzaak die het product heeft geleverd, te worden ingediend. De wettelijke garantierechten blijven hierbij voor u behouden.

(3) Er kan uitsluitend aanspraak op garantie worden gemaakt wanneer de kassabon m.
b.t. het JUWEL-aquariumproduct wordt overlegd.

De garantieverklaring is een vertaling, de Duitse versie is maatgevend.

Technische wijzigingen voorbehouden.

© JUWEL AQUARIUM

® JUWEL, Trigon, Vision, Rekord, Rio, Lido, Vio, Primo, Korall,

MonoLux, DuoLux,

MultiLux, KorallLux, Violux, NovoLux, PrimoLux,

SeaSkim, EccoSkim AquaHeat, EasyFeed, SmartFeed, High-Lite,

Warm-Lite, Colour-Lite, Day-Lite, Juwel Twin-Lite, HiFlex,

SmartControl, Juwel Ecoflow, Bioflow, Cirax, Nitrox, Phorax, Carbox,

BioPad, BioCarb, BioPlus, bioBoost, OxyPlus, Silexo, Conexo.

JUWEL AQUARIUM AG & CO. KG

Karl-Göx-Straße 1 27356 Rotenburg/Wümme . GERMANY

Telefon +49(0)42 61/93 79-32

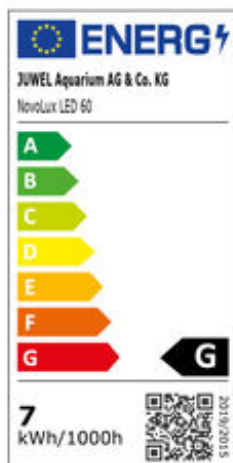
Telefax +49(0)42 61/93 79-856

Service-Mail service@juwel-aquarium.de

Dit product bevat lampen van energie-efficiëntieklasse:

PrimoLux LED

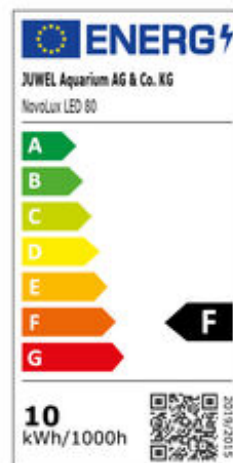
NovoLux LED 60
Primo 60 LED



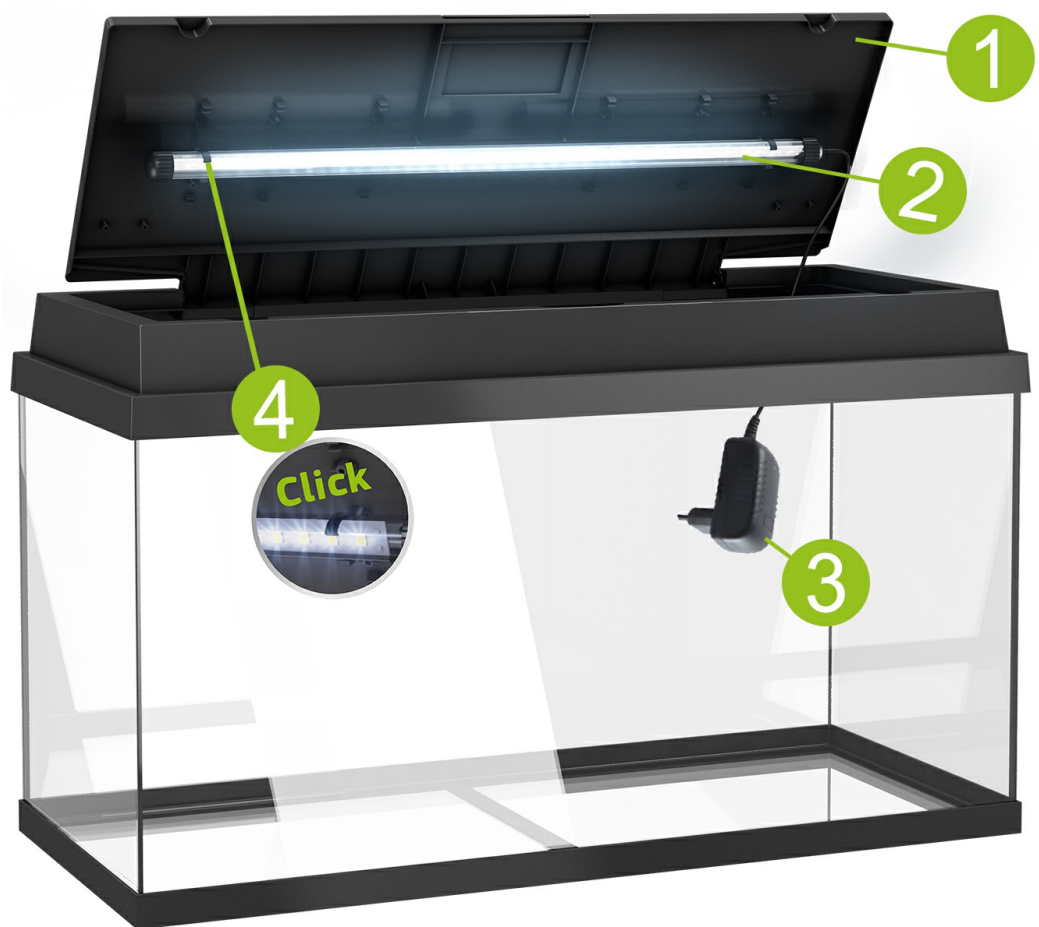
NovoLux LED 60
Primo 70 LED



NovoLux LED 80
Primo 110 LED



AQUARIUM PASS Primo 110



1



1

Primo 110



2



3



4



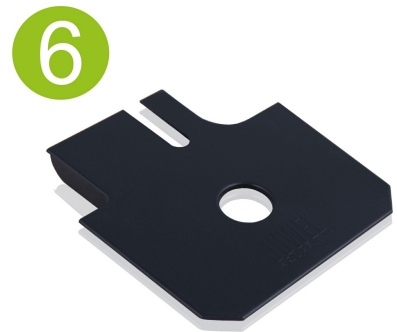
	Primo 60 & 70	Primo 110
	Product Code	Product Code
1.	black:	black:
	INT: 36360	INT: 36380
	AU: 36363	AU: 36383
	UK: 36362	UK: 36382
	white:	---
	INT: 36460	---
	AU: 36463	---
	UK: 36462	---
2.	49260	49280
3.	49205	49205
4	49200	49200



FILTERPASS **Primo 110**



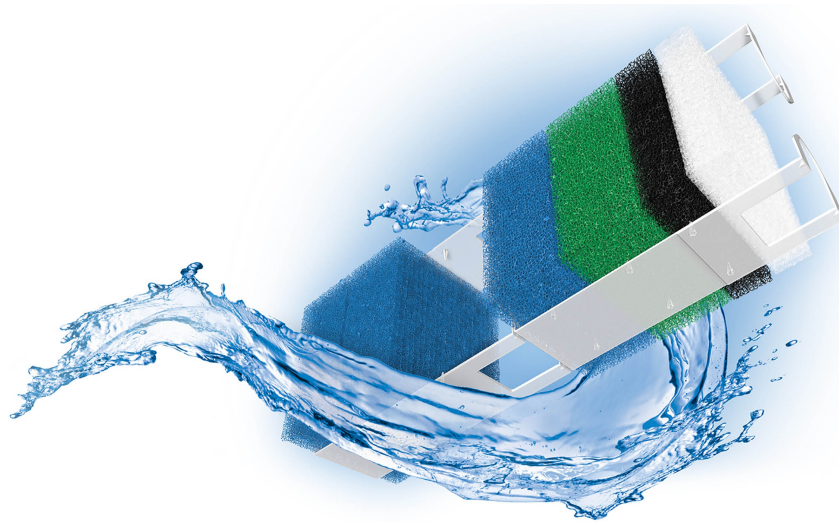
www.juwel-aquarium.com



Aquarium	Primo 110
Filter Type	Bioflow Super
	Product Code
1.	Eccoflow 500
	INT: 85752
	UK: 85762
	AU: 85772
2.	85091
3.	AquaHeat Pro 100 W
	INT: 85625
	UK:85825
	AU: 85875
4.	85990
5.	90046
6.	90016



FILTERMEDIA **Primo 110**

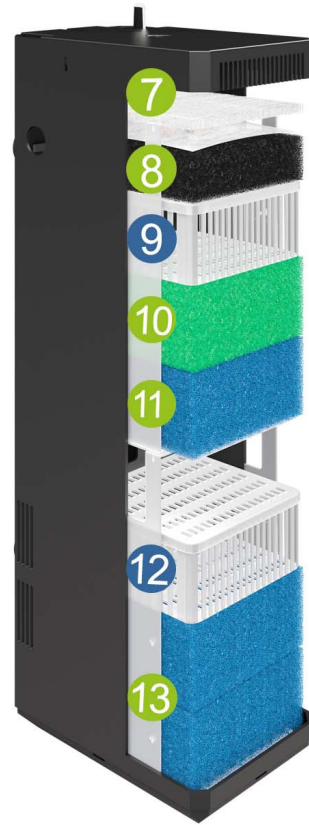


www.juwel-aquarium.com

Bioflow ONE

Bioflow Super

Bioflow M, L, XL



Aquarium:		Primo 60 & 70	Primo 110	Rio 125, 180, 240 / Lido 120, 200/ Vision 180/ Trigon 190	Rio 350/ Vision 260	Rio 450/ Vision 450/ Trigon 350
Filter Type:		Bioflow ONE	Bioflow Super	Bioflow M	Bioflow L	Bioflow XL
		Product Code	Product Code	Product Code	Product Code	Product Code
7.	bioPad	-	88038	88049	88099	88149
8.	bioCarb	-	88037	88059	88109	88159
9.	Carbox	-	88058	88058	88108	88158
10.	Nitrax	-	88055	88055	88105	88155
11.	bioPlus coarse	-	-	88050	88100	88150
12.	Amorax	-	88054	88054	88104	88154
	Cirax	-	88056	88056	88106	88156
	Phorax	-	88057	88057	88107	88157
13.	bioPlus fine	88021	88051	88051	88101	88151