



РУКОВОДСТВО ПО ЭКСПЛУАТАЦИИ **Primo 110**



www.juwel-aquarium.com

Введение

Мы рады тому, что Вы приняли решение в пользу покупки изделия марки «JUWEL Aquarium», и благодарим Вас за оказанное нам доверие.

Наша продукция постоянно изготавливается с высочайшей тщательностью и с применением самой современной техники. Она вобрала в себя 50-летний опыт производства аквариумов и их принадлежностей, наша продукция разработана и изготовлена в соответствии с новейшим уровнем техники и научных исследований в области ее использования.

Пожалуйста, сначала прочитайте внимательно все главы этой инструкции по применению и проверьте комплектность Вашего аквариума «JUWEL». Лишь после этого начинайте включать аквариум в работу. И лишь в конце подсоединяйте электрическую часть к электросети.

Пожалуйста, соблюдайте указания по технике безопасности, а также рекомендации по обслуживанию и уходу за всеми компонентами. При разработке настоящей инструкции по применению мы самым добросовестным образом стремились дать правильную и точную информацию. Однако мы не можем взять на себя ответственность за возможно имеющиеся опечатки и ошибки. Технические параметры понимаются как приблизительные. Сохраняем за собой право на внесение технических изменений.



УКАЗАНИЯ ПО ТЕХНИКЕ БЕЗОПАСНОСТИ:

- Данное устройство могут использовать дети в возрасте от 8 лет, а также люди с нарушенными физическими, сенсорными и умственными способностями или с недостатком опыта и знаний, если они находятся под присмотром или были проинструктированы относительно безопасного обращения с устройством и понимают вытекающие из этого опасности.
- Детям не разрешается играть с устройством. Необходим присмотр за детьми во время очистки и ухода.
- На сетевые штекеры электрических приборов не должна попадать влага.
- Подключайте сетевые штекеры на такой высоте, чтобы соединительные кабель образовывал петлю, с которой могла бы стекать вода.
- Отсоедините сетевые штекеры приборов, работающих в воде, прежде чем
- прикоснетесь к воде.
- Электрические приборы разрешается эксплуатировать только в помещениях.
- Всегда используйте электрические приборы для Вашего аквариума (освещение, нагреватель, насос и т.д.) только с устройством защитного отключения с током срабатывания 30 мА. Если имеющаяся у Вас розетка не имеет такого устройства защитного отключения, то используйте имеющийся в продаже удлинитель с интегрированным устройством защитного отключения.



Продукт соответствует директивам Европейского Союза (ЕС) и поэтому отвечает требованиям CE.
www.juwel-aquarium.de/en/declaration-of-conformity/

Монтаж

При производстве наших аквариумов «JUWEL» мы применяем самые современные технологии, а упаковку выполняем с высочайшей тщательностью, чтобы не возникали повреждения. Но Ваш аквариум проделал длинный путь. Поэтому мы рекомендуем Вам проверить его на герметичность, заполнив водой в подходящем месте.

Затем выберите место для установки аквариума. Это место должно быть ровным и устойчивым, а также иметь подключение к электросети. Пожалуйста, избегайте слишком теплого места и следите за тем, чтобы на аквариум не падали прямые солнечные лучи. Это приводило бы к дополнительному нагреву аквариума, и, как следствие, к чрезмерному росту водорослей.

Установите аквариум на подходящую аквариумную тумбочку «JUWEL» Она имеет брызгозащищенное исполнение, а по оформлению, размерам и несущей способности согласована с аквариумом. Следите за тем, чтобы тумбочка стояла горизонтально, при необходимости проверьте это с помощью уровня.

Ваш аквариум «JUWEL» имеет прочно приклеенную раму безопасности.

Установите аквариум этой рамой непосредственно на тумбочку. Не применяйте никаких дополнительных подкладок.



Указания:

- При использовании камней-распылителей или подобных аэрационных устройств следить за тем, чтобы они устанавливались в центре аквариума. При использовании этих приспособлений на светильнике и на раме может образовываться водяная пыль и конденсат, которые могут стекать по наружной стенке аквариума. Возникновение этого эффекта не означает недостатка продукта.
- Не транспортируйте аквариум в наполненном состоянии.
- При техобслуживании аквариума следить за тем, чтобы не были повреждены места склеивания.
- При чистке аквариума не используйте токсические вещества.

TIPP Совет: Декоративные изделия «JUWEL»

Для декоративного оформления задней стенки Вашего аквариума JUWEL мы рекомендуем Вам, в зависимости от размера аквариума, использовать задние стенки и постеры JUWEL.

Задние стенки с рисунком JUWEL

С привлекательным трехмерным скальным пейзажем с большим эффектом глубины.

Задние стенки со структурой JUWEL

С привлекательной, ярко выраженной структурой коры.

Клей JUWEL Conexo

Задние стенки с рисунком и структурой JUWEL перед заполнением водой крепятся изнутри к задней стенке аквариума специальным силиконом Conexo.

JUWEL Poster

JUWEL Poster имеют интересные рисунки с обеих сторон, обеспечивая простое и очень эффектное оформление задней стенки Вашего аквариума.

JUWEL PosterFix

JUWEL PosterFix – это масло для усиления эффекта пластичности Вашей пленочной задней стенки. JUWEL PosterFix не допускает искажений в результате преломления света и, таким образом, усиливает цвета и структуру Вашего рисунка. Постер можно без проблем вновь удалить.

Принадлежности JUWEL можно приобрести в специализированных магазинах.



Примеры обустройства JUWEL

Вдохнитесь нашими примерами обустройства и обустройте за несколько секунд Ваш аквариум.

С помощью наших пошаговых примеров обустройства оформите чудесный подводный мир. Все примеры обустройства, естественно, можно применить для любой модели аквариума JUWEL. Посмотрите подходящий видеоролик по обустройству на нашем сайте и скачайте пошаговую схему обустройства в формате PDF.



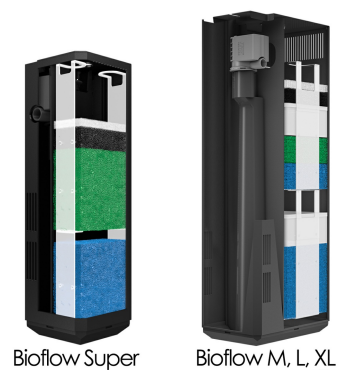
Запуск в работу

При запуске аквариума в работу выполните следующие операции:

1. При необходимости установите шкаф.
2. Установите аквариум после проверки в подходящее место.
3. При необходимости приклейте задние стенки со структурой JUWEL, учитывая при этом время высыхания от 48 до 72 часов.
4. Подготовьте фильтр к работе, как описано в главе "Запуск в работу фильтровальной системы JUWEL".
5. По желанию выполните декоративное оформление грунта.
6. Посадите в аквариуме растения, сначала низкорослые.
7. Медленно через фильтр наполните аквариум водой до половины.
8. Посадите в аквариуме более высокие растения.
9. Медленно через фильтр наполните аквариум водой до линии уровня воды.
10. Подключите циркуляционный насос и нагреватель к электросети.
11. Установите светильник и подключите его к электросети.
12. При необходимости закройте аквариум предусмотренными для этого заслонками.
13. Мы рекомендуем Вам запускать рыб поэтапно. Первых рыб (4-5 шт.) Вы можете запускать через несколько дней. Они обеспечат создание биологического фильтра. Фаза приработки фильтра составляет от 6 до 8 недель. За это время Вы можете поэтапно увеличивать количество рыб.

Фильтровальная система JUWEL Bioflow

Фильтровальная система JUWEL Bioflow является высоко эффективной биологической двухфазовой фильтровальной системой, компоненты которой оптимально согласованы друг с другом. Благодаря установке фильтра внутри аквариума становятся излишними шланговые соединения, и исключается негерметичность. Мощность насоса не снижается шланговыми соединениями, всасывающими трубками и т. п. Насос по своей производительности рассчитан таким образом, что оптимальное биологическое фильтрование обеспечивается соразмерным протеканием через фильтрующий материал. Большой фильтрующий объем заботится при этом об отличном механическом фильтровании и позволяет производить чистку через большие интервалы. Конструкция фильтровальной системы обеспечивает Вам быстрый доступ к отдельным компонентам нагревателя, насоса и фильтрующих сред, благодаря чему возможно удобное обслуживание при очистке фильтровальной системы и уходе за ней.



Bioflow Super

Bioflow M, L, XL

Каждая фильтровальная система Bioflow в состоянии поставки снабжена пятью высококачественными фильтрующими средствами:

1. bioPad - фильтровальная вата (белая)

Вата служит в качестве механического фильтра грубой очистки. Она предотвращает проникновение грубых загрязнений, например, отмерших частей растений, еще глубже в фильтр.

2. bioCarb - угольная губка (черная)

Губка со связанным активированным углем очищает воду от вредных тяжелых металлов и органических загрязнений.

4. Nitrax - удалитель нитратов (зеленый)

Губка содержит микроорганизмы, которые в состоянии разлагать нитраты. Кроме того, фильтр JUWEL обеспечивает особенно хорошую окружающую среду.

5. bioPlus coarse - фильтрующая губка грубая (синяя)

Групозная фильтрующая губка в центре фильтра за счет поселения бактериальных культур способствует биологической очистке воды.

7. bioPlus fine - фильтрующая губка мелкая (синяя)

Мелкопористые фильтрующие губки, находящиеся в нижней части фильтра, удерживают даже мельчайшие неосаждающиеся вещества и обеспечивают кристальную чистоту воды.

Другие опциональные фильтрующие средства дополняют оптимальные возможности использования Вашего внутреннего фильтра JUWEL:

6. Удалитель аммония Атогах

Атогах представляет собой высокоэффективное фильтрующее средство из натурального цеолита. Оно быстро и эффективно связывает аммоний, предотвращая тем самым образование аммиака и улучшая самочувствие Ваших рыб.

3. Carbox - высокоэффективный активированный уголь

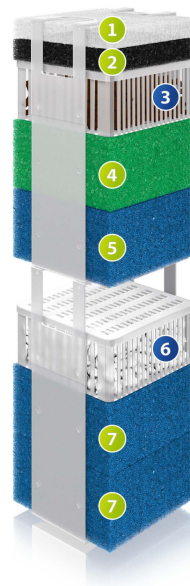
Отличные свойства абсорбции Carbox на длительное время и быстро связывают окрашивания, пахучие и токсичные вещества и обеспечивают кристальную чистоту воды.

6. Siрах - керамический гранулят

Siрах представляет собой биологическое фильтрующее средство, высокопористая обширная поверхность которого наделена оптимальными свойствами, способствующими размножению полезных бактерий.

6. Phorax – удалитель фосфатов

JUWEL Phorax представляет собой высокоэффективное фильтрующее средство для разложения фосфатов в Вашем аквариуме. Разложение эффективно снижает темпы роста водорослей и может способствовать улучшению роста растений.



Пуск в работу фильтровальной системы JUWEL Bioflow Super

Вы должны подготовить фильтр к работе, прежде чем оборудовать аквариум, но не подключать электрические компоненты к сети электропитания.

Для пуска фильтровальной системы JUWEL Bioflow Super в работу соблюдайте, пожалуйста, следующие указания:

Фильтровальная система JUWEL Bioflow Super состоит из:

- 1 нагревателя (содержится только в аквариумах с полным оснащением)
- 1 держателя для нагревателя
- 1 насоса
- 1 белой фильтровальной ваты - bioPad
- 1 угольной губки, в упаковке - bioCarb
- 1 зеленой губки со средством для удаления нитратов, в упаковке - NitraX
- 1 синей фильтрующей губки, мелкой - bioPlus fine

1. Вставьте насос нижней частью в крепление для насоса в фильтре и прочно вдавите его внутрь. Выпускное отверстие насоса повернуто при этом в направлении отверстия выходной насадки. Проверьте правильность посадки уплотнительного кольца в отверстии выходной насадки (оно служит снижению передачи вибрации).

2. Защелкните держатель нагревателя на нагревателе и вставьте их в направляющую перегородки фильтра.

3. Подготовьте теперь фильтрующие губки, удалив сначала пластиковую упаковку с угольной губки, а также с губки со средством для удаления нитратов. Хорошо промойте под проточной водой только синюю фильтрующую губку.

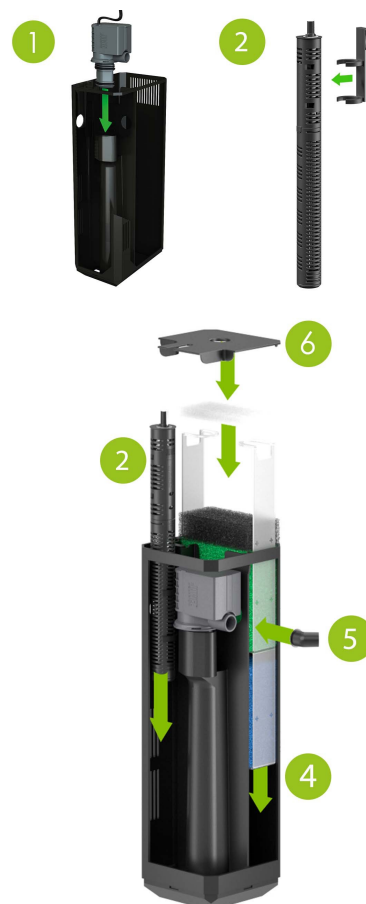
4. Уложите затем синюю фильтрующую губку, губку со средством для удаления нитратов, угольную губку и в самом верху фильтровальную вату в фильтрующую вставку и задвиньте ее вновь в корпус фильтра.

5. Осторожно наденьте снаружи выходную насадку через отверстие на выпускное отверстие насоса и проследите за прочностью посадки.

6. Установите крышку фильтра на корпус фильтра.

7. Теперь фильтровальная система JUWEL Bioflow Super готова к работе.

Пожалуйста, учитывайте, что фильтровальной системе требуется прибл. 14 дней, пока в синей фильтрующей губке не образуется бактериальная культура, которая проводит биологическую очистку воды.



JUWEL FilterGrid

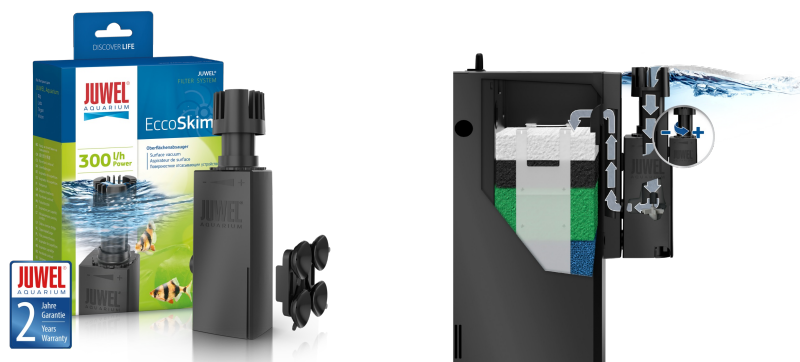
JUWEL FilterGrid защищает от попадания мелких креветок и рыб в фильтр JUWEL Bioflow.

JUWEL FilterGrid имеется в качестве оригинальной принадлежности JUWEL Aquarium (артикул 87099).



Примечание:

JUWEL EccoSkim объединяет преимущества поверхностного отсасывающего устройства с компактным размером и высокой, настраиваемой производительностью поверхностного отсасывания. Благодаря производительности 300 л/ч при потреблении всего лишь 4,5 Вт JUWEL EccoSkim обеспечивает эффективное поверхностное отсасывание в аквариумах с пресной и морской водой. Биопленка и другие поверхностно-активные вещества эффективно отсасываются и направляются в фильтровальную систему JUWEL или абсорбируются. JUWEL EccoSkim можно приобрести в качестве оригинальных принадлежностей к «JUWEL Aquarium» (Номер изделия 87025).



i Указание:

С помощью ОxyPlus - диффузора O₂, который подсоединяется к фильтровальной системе «JUWEL», Вы можете дополнительно подавать кислород из воздуха в Ваш аквариум для обеспечения Ваших рыбок. Регулятор управляет количеством подаваемого воздуха. ОxyPlus - Диффузор O₂ можно приобрести в качестве оригинальных принадлежностей к «JUWEL Aquarium» (Номер изделия 85145).



Обслуживание фильтровальной системы JUWEL и уход за ней

Обслуживание фильтровальной системы JUWEL требует незначительных усилий, если Вы будете учитывать следующие указания.

bioPad

Заменяйте фильтровальную вату, по меньшей мере, один раз в неделю, в случае сильно роющих или больших рыб – чаще. Тогда почти не будут загрязняться частицами грязи фильтрующие губки!

bioCarb

Заменяйте угольную губку приблизительно каждые 3-4 недели, в случае аквариумов с большим количеством рыбок или аквариумов с большими рыбками – чаще.

Активированный уголь связывает ароматические и ядовитые вещества только на своей поверхности. Если он остается в аквариуме слишком долго, он вновь отдает эти вещества в воду. Регулярной заменой угольной губки Вы заботитесь о том, чтобы эти частицы удалялись и сохраняете синие фильтрующие губки от загрязнения. Это оберегает ценную биокультуру в синих губках.

Nitrax

Чтобы улучшить качество воды, заменяйте губку со средством для удаления нитратов каждые 8 недель. Таким образом Вы уменьшите до минимума содержание питательных веществ (нитратов, фосфатов) для водорослей.

bioPlus coarse/bioPlus fine

Если Вы, как рекомендовано, регулярно заменяете фильтровальную вату и угольную губку, то для очистки или в данном случае для замены синих фильтрующих губок достаточно интервала в прикл. 3-9 месяцев.

- При очистке или замене синих губок или фильтрующей среды Cirax Вы оказываете влияние на действие бактериальных культур.

Поэтому рекомендуется не чистить или не заменять одновременно синюю губку и фильтрующую среду Cirax, а производить их замену поочередно.

Мелкий осадок от очистки, который образуется в этих фильтрующих средах, содержит многие питательные вещества, которые оказывают благоприятное воздействие на биологическое равновесие в аквариуме.



ОПЦИОНАЛЬНО:

Amorax

Амогах представляет собой высокоэффективное фильтрующее средство из натурального цеолита. Оно быстро и эффективно связывает аммоний, предотвращая тем самым образование аммиака и улучшая самочувствие Ваших рыб. Заменяйте JUWEL Amorax один раз в 3 месяца.

Carbox

Отличные свойства абсорбции Carbox на длительное время и быстро связывают окрашивания, пахучие и токсичные вещества и обеспечивают кристальную чистоту воды. Мы рекомендуем заменять JUWEL Carbox через 2 месяца.

Cirax

Cirax представляет собой биологическое фильтрующее средство, высокопористая обширная поверхность которого наделена оптимальными свойствами, способствующими размножению полезных бактерий. Мы рекомендуем заменять JUWEL Cirax через 12 месяцев.

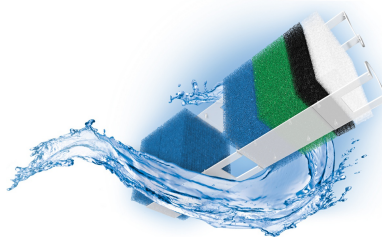
Phorax

JUWEL Phorax представляет собой высокоэффективное фильтрующее средство для разложения фосфатов в Вашем аквариуме. Разложение эффективно снижает темпы роста водорослей и может способствовать улучшению роста растений. Заменяйте JUWEL Phorax один раз в 2 недели.



Совет:

Используйте только оригинальные фильтрующие материалы "JUWEL" для обеспечения оптимальной работоспособности фильтра.



JUWEL AquaHeat Pro - Монтаж нагревателя в фильтровальной системе JUWEL

Аквариумный нагреватель JUWEL поставляется вместе с держателем для нагревателя (рис. 1), который Вам потребуются для его монтажа.

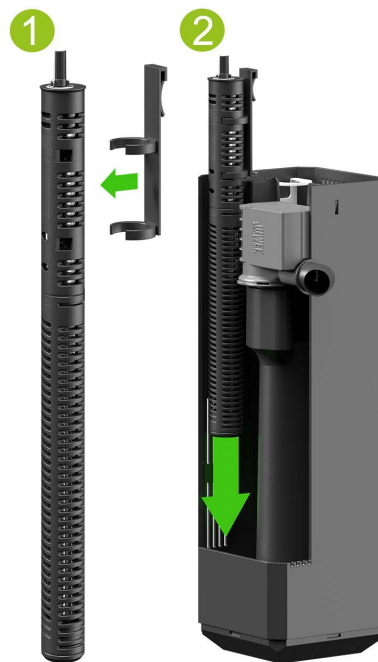
При всех фильтровальных системах JUWEL Aquarium действуйте, пожалуйста, следующим образом:

(Возможно, Вам сначала потребуется удалить держатель перегородки, если таковой имеется.)

1. Установите держатель для нагревателя.

2. Подвесьте нагреватель в фильтр на корпус фильтра или же сначала вставьте держатель для нагревателя в направляющую разделительной стенки. Нагреватель размещен правильно, когда его держатель прилегает к верхнему краю корпуса или же разделительной стенки.

Теперь нагреватель готов к работе.



JUWEL AquaHeat - Эксплуатация нагревателя

Регулируемый нагреватель для аквариумов JUWEL представляет собой важную составляющую фильтровальной системы JUWEL. Его расположение внутри корпуса фильтра, то есть в потоке воды, обеспечивает равномерное нагревание воды в аквариуме.

Температуру воды можно регулировать с помощью регулятора на головке нагревателя. В зависимости от индивидуальных потребностей можно предварительно задавать температуру, до которой нагреватель должен нагревать воду. Среднее положение между «+» и «-» соответствует температуре воды примерно 23–26 градусов Цельсия или 74–78 градусов Фаренгейта в зависимости от температуры окружающей среды.





КОРПУС НЕВОЗМОЖНО ОТКРЫТЬ И ЗАПРЕЩАЕТСЯ ОТКРЫВАТЬ ЕГО!

Указание:

При нормальной комнатной температуре в 21 градусов Цельсия мощности нагревателя достаточно, чтобы нагревать воду до 28 градусов Цельсия.

Если Вы разместили Ваш аквариум в помещении с температурой, ниже указанной, или у Вас есть рыбки, которым требуется более высокая температура воды, то мы рекомендуем Вам применять второй нагреватель, чтобы обеспечить здоровье и благополучие Ваших рыбок.

Указания по технике безопасности:

- Смонтируйте нагреватель согласно указаниям в инструкции по применению и подключите его к электросети лишь после заполнения аквариума водой.
- Нагреватель должен находиться в воде до отметки минимальной глубины погружения.
- Чтобы избежать повреждений нагревателя, не включайте нагреватель вне воды.
- Нагреватель разрешается эксплуатировать только в помещениях.



УКАЗАНИЯ ПО ТЕХНИКЕ БЕЗОПАСНОСТИ:

- Прежде чем достать нагреватель из аквариума, отсоедините сетевой штекер.
- Если нагреватель покажется Вам не исправным или не дает больше необходимой тепловой мощности, не пытайтесь его открыть или отремонтировать. Замените нагреватель.
- Не разрешается ремонтировать соединительный провод. В случае повреждений всегда заменяйте нагреватель комплектно.
- Никогда не кладите горячий или теплый нагреватель на горючее

JUWEL DigitalThermometer 3.0

С помощью DigitalThermometer 3.0 Вы можете просто и точно контролировать температуру воды в Вашем аквариуме. Идеально интегрированный в дизайн JUWEL термометр благодаря своему большому дисплею позволяет комфортно считывать температуру.

JUWEL DigitalThermometer 3.0 имеется в качестве оригинальной принадлежности JUWEL Aquarium (артикул 85703).



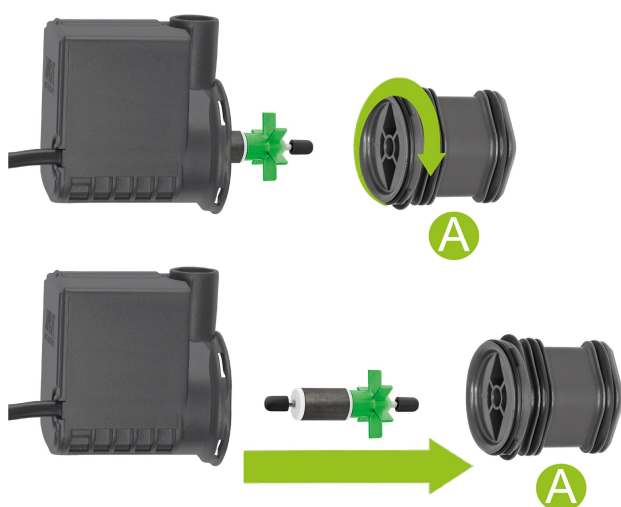
Обслуживание насоса JUWEL Ecoflow в фильтровальных системах Bioflow Super, M, L и XL

Насос JUWEL Ecoflow необходимо регулярно (не реже, чем раз в месяц) проверять на предмет исправности и очищать.

Для этого действуйте следующим образом:

1. Обесточьте все электрические приборы, которые работают в воде.
2. Снимите выходные насадки.
3. Выньте насос из крепления насоса в фильтре.
4. Отсоедините адаптер (A) от двигателя, повернув его против часовой стрелки, и выньте рабочее колесо из камеры.
5. Тщательно очистите все детали насоса. В особенности в камере насоса, а также на рабочем колесе и оси насоса не должно быть отложений и загрязнений. В противном случае будет нарушена функциональная способность насоса.
6. Проверьте рабочее колесо на наличие повреждений, а также магнит на возможные следы износа. Также Вы должны проконтролировать, чтобы обе резиновые опоры находились на концах оси насоса.

После этого установите насос назад в фильтр в обратной последовательности.



Совет:

Для обеспечения оптимального функционирования и бесшумности работы насоса мы рекомендуем заменять быстроизнашивающиеся детали, например, рабочее колесо и ось с ее резиновыми опорами, с интервалом приблизительно в 12 месяцев. Для приобретения изделия обратитесь к Вашему дилеру.

УКАЗАНИЯ ПО ТЕХНИКЕ БЕЗОПАСНОСТИ:

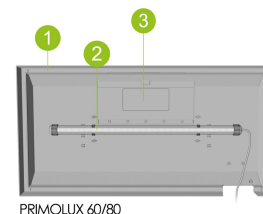
Помните, насос должен работать только в воде. Перед тем как достать насос из фильтра, пожалуйста, выньте все вилки сетевых кабелей. Насос разрешается эксплуатировать только в помещениях при температуре воды до 35°C. Не разрешается ремонтировать соединительный провод. В случае повреждений всегда заменяйте насос

JUWEL PrimoLux 60 / 80

С помощью крышки PrimoLux 60/PrimoLux 80 фирмы JUWEL Aquarium Вы достигнете оптимального освещения для своего аквариума, и одновременно она обеспечивает Вам доступ к аквариуму для очистки и ухода при освещении.

Крышка PrimoLux 60/PrimoLux 80 фирмы JUWEL Aquarium состоит из:

- защитного кожуха (1);
- JUWEL NovoLux LED с блоком питания (2);
- съемной заслонки / съемных заслонок (3) для подачи, например, корма и средств по уходу за водой.



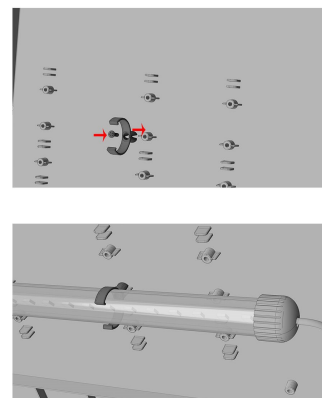
Ввод в эксплуатацию PrimoLux 60/ PrimoLux 80

Расположите прилагаемые крепления в соответствии с рисунком на гнездах защитного кожуха и прикрутите их.

Теперь вставьте светодиод NovoLux LED в крепления и положите крышку на аквариум.

После этого вставьте заслонку и подключите PrimoLux 60/PrimoLux 80 к электросети.

При этом следите за тем, чтобы верхний край аквариума и направляющие заслонки/заслонок были свободны от посторонних предметов, например, песка или гравия.



Обслуживание и уход за JUWEL PrimoLux 60 / 80

Крышка PrimoLux 60/ PrimoLux 80 не требует особого техобслуживания.

При необходимости мы рекомендуем очистку влажной салфеткой и слабым чистящим средством.

Во время мер по техобслуживанию и уходу всегда отсоединяйте NovoLux LED от электросети.



Lichtquelle austauschbar
Exchangeable light source

Сменный источник света

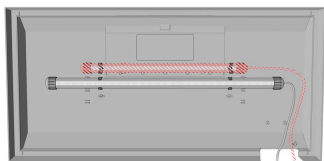


Betriebsgerät austauschbar
Control gear interchangeable

Сменное устройство управления

TIPP Совет:

JUWEL PrimoLux 60/PrimoLux 80 дает Вам возможность использовать другие светодиоды NovoLux LED, чтобы увеличить освещение и добиться в аквариуме специальных цветовых эффектов. Для приобретения изделия обратитесь к Вашему дилеру.



i JUWEL SmartFeed 2.0 Futterautomat

JUWEL SmartFeed 2.0 – это удобная автоматическая кормушка для гранулированного и хлопьевидного корма с расширенным объемом функций.

Три различных интервала кормления (24/48/72 часа), а также время и нужное количество корма можно запрограммировать индивидуально (до 8 ступеней). В течение дня можно проводить максимально 3 кормления. С помощью интерфейса Micro-USB возможно электропитание автоматической кормушки от внешнего источника.

JUWEL SmartFeed 2.0 имеется в качестве оригинальной принадлежности JUWEL Aquarium (артикул 89020).



PrimoLux symbols



NovoLux LED symbols



Bioflow Filter symbols



AquaHeat Pro symbols



Filtermedia symbols



УТИЛИЗИРУЙТЕ НАДЛЕЖАЩИМ ОБРАЗОМ!

При возникновении вопросов обратитесь в соответствующее административное учреждение.



Надлежащая утилизация (электрические отходы)

Маркировка на изделии или же информация из соответствующей литературы указывает, что изделие по истечении его срока службы не разрешается утилизировать вместе с обычным бытовым мусором.

Утилизируйте это изделие отдельно от других отходов, чтобы не причинить ущерб окружающей среде или же человеческому здоровью в результате неконтролируемого удаления мусора. Утилизируйте изделие, чтобы содействовать эффективному повторному использованию сырьевых ресурсов.

Частным пользователям следует обратиться в магазин, в котором было приобретено изделие, или же в компетентные службы, чтобы узнать, как им можно утилизировать изделие без ущерба для окружающей среды.

Гарантийное заявление I

На наше изделие «JUWEL Aquarium» мы даем покупателю, если он является потребителем, гарантию на срок в 24 месяца на тот случай, если наше изделие окажется дефектным, в соответствии с нижеследующими положениями:

§ 1 Объем гарантии

(1) Гарантия распространяется на проданное Вам изделие от «JUWEL Aquarium» со всеми относящимися к нему деталями, однако, за исключением расходных материалов типа T5 & T8 люминесцентных ламп и фильтрующих сред. Она ограничивается самим продуктом и не распространяется на ущерб в отношении иного имущества и/или людей. Наряду с этим действуют положения закона об ответственности за качество продукции, которые не ограничиваются вышестоящим определением.

(2) Гарантия выполняется в такой форме, что по нашему усмотрению заменяется или ремонтируется комплектное изделие или его детали. В случае неудачи на Ваш выбор снижается покупная цена или изделие принимается назад с возмещением покупной цены.

§ 2 Гарантийный срок и реализация гарантии

(1) Гарантия начинается со дня поставки изделие «Juwel-Aquarium» клиенту. Условием предоставления гарантии является то, что наше изделие использовалось по назначению и с ним не обращались или за ним не осуществляли уход ненадлежащим образом, в частности, соблюдалась соответствующая

инструкция по применению, далее, что изделие или его детали не ремонтировались не уполномоченными на это мастерскими или лицами. Далее гарантия не предоставляется, если изделие имеет механические повреждения не зависимо какого рода, в частности, бой стекла.

(2) Если в течение гарантийного срока обнаружатся дефекты, то гарантийные претензии должны предъявляться незамедлительно, самое позднее однако в течение срока в четырнадцать дней с момента появления дефекта специализированному магазину, который поставил изделие. Права на гарантию, предусмотренные законом, при этом сохраняются за Вами.

(3) Гарантийные претензии учитываются только тогда, когда предъявляется кассовый чек на изделие «Juwel-Aquarium».

Гарантийное заявление является переводом, решающей является немецкая версия.

Сохраняем за собой право на внесение технических изменений.

© JUWEL AQUARIUM

® JUWEL, Trigon, Vision, Rekord, Rio, Lido, Vio, Primo, Korall, MonoLux, DuoLux, MultiLux, KorallLux, Violux, NovoLux, PrimoLux, SeaSkim, EccoSkim AquaHeat, EasyFeed, SmartFeed, High-Lite, Warm-Lite, Colour-Lite, Day-Lite, Juwel Twin-Lite, HiFlex, SmartControl, Juwel Eccoflow, Bioflow, Cirax, Nitrox, Phorax, Carbox, BioPad, BioCarb, BioPlus, bioBoost, OxyPlus, Silexo, Conexo.

JUWEL AQUARIUM AG & CO. KG
Karl-Göx-Straße 1 · 27356 Rotenburg/Wümme · GERMANY
Telefon +49(0)42 61/93 79-32
Telefax +49(0)42 61/93 79-856
Service-Mail service@juwel-aquarium.de

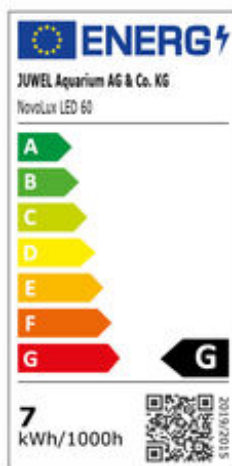
В данном продукте имеются источники света следующих классов энергоэффективности:

PrimoLux LED

NovoLux LED 60
Primo 60 LED



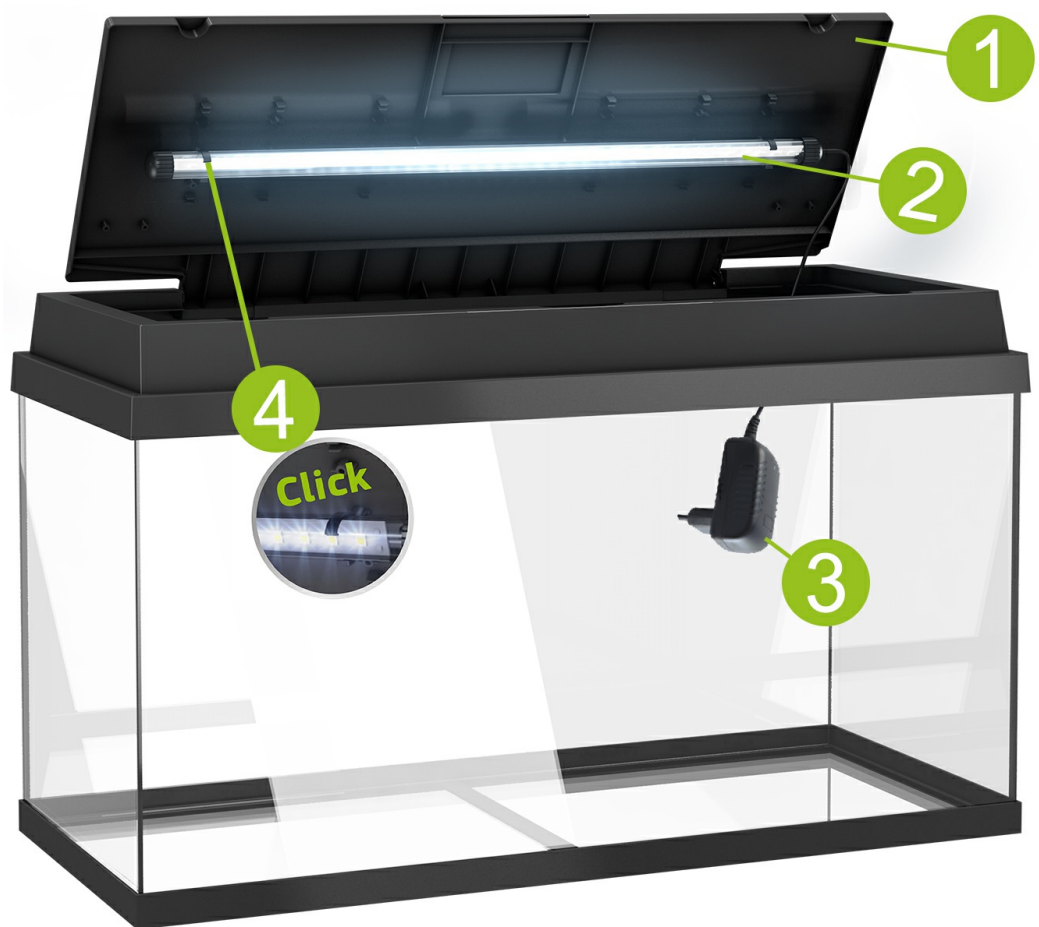
NovoLux LED 60
Primo 70 LED



NovoLux LED 80
Primo 110 LED



AQUARIUM PASS Primo 110



1



1

Primo 110



2



3



4



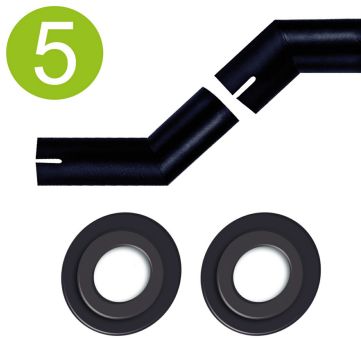
	Primo 60 & 70	Primo 110
	Product Code	Product Code
1.	black:	black:
	INT: 36360	INT: 36380
	AU: 36363	AU: 36383
	UK: 36362	UK: 36382
	white:	---
	INT: 36460	---
	AU: 36463	---
	UK: 36462	---
2.	49260	49280
3.	49205	49205
4	49200	49200



FILTERPASS Primo 110



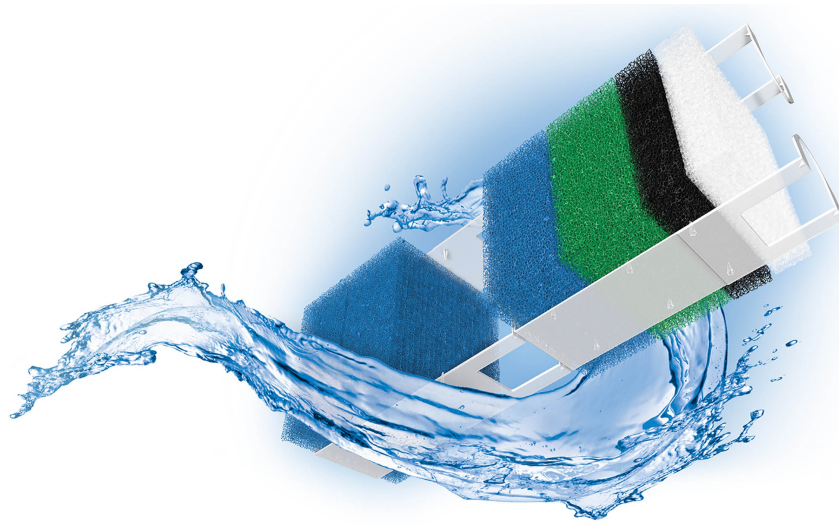
www.juwel-aquarium.com



Aquarium	Primo 110
Filter Type	Bioflow Super
	Product Code
1.	Eccoflow 500
	INT: 85752
	UK: 85762
	AU: 85772
2.	85091
3.	AquaHeat Pro 100 W
	INT: 85625
	UK:85825
	AU: 85875
4.	85990
5.	90046
6.	90016



FILTERMEDIA **Primo 110**

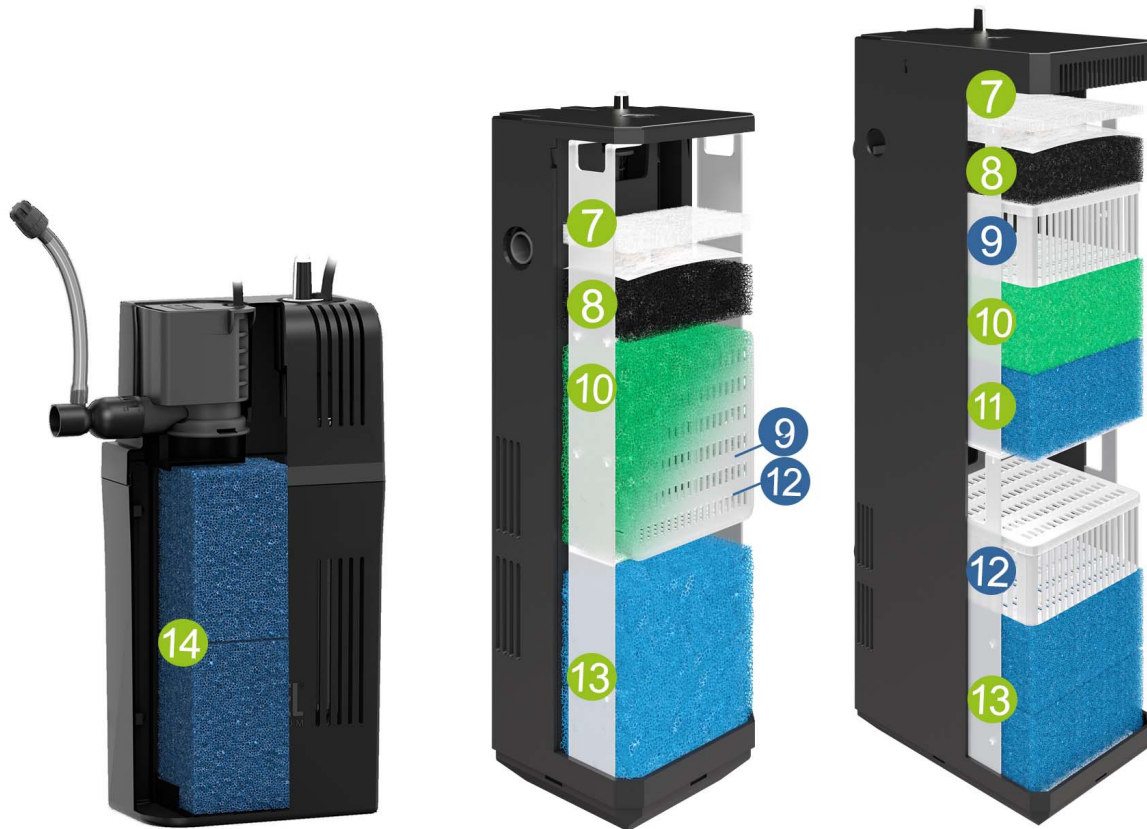


www.juwel-aquarium.com

Bioflow ONE

Bioflow Super

Bioflow M, L, XL



Aquarium:		Primo 60 & 70	Primo 110	Rio 125, 180, 240 / Lido 120, 200/ Vision 180/ Trigon 190	Rio 350/ Vision 260	Rio 450/ Vision 450/ Trigon 350
Filter Type:		Bioflow ONE	Bioflow Super	Bioflow M	Bioflow L	Bioflow XL
		Product Code	Product Code	Product Code	Product Code	Product Code
7.	bioPad	-	88038	88049	88099	88149
8.	bioCarb	-	88037	88059	88109	88159
9. OPTIONAL	Carbax	-	88058	88058	88108	88158
10.	Nitrax	-	88055	88055	88105	88155
11.	bioPlus coarse	-	-	88050	88100	88150
12. OPTIONAL	Amorax	-	88054	88054	88104	88154
	Cirax	-	88056	88056	88106	88156
	Phorax	-	88057	88057	88107	88157
13.	bioPlus fine	88021	88051	88051	88101	88151