



## ISTRUZIONI Primo 60/70



[www.juwel-aquarium.com](http://www.juwel-aquarium.com)

# Introduzione

Congratulazioni per aver scelto un acquario JUWEL Aquarium. Grazie per la fiducia accordataci.

I nostri prodotti vengono sempre costruiti con la massima accuratezza e con l'impiego di tecniche d'avanguardia. Questi progetti sono il risultato di 5 decenni di esperienza e di test scientifici nella produzione degli acquari.

Si prega di leggere accuratamente tutti i capitoli del presente manuale d'uso e verificare la completezza della fornitura del vostro acquario JUWEL. Solo così potete mettere in funzione l'acquario senza correre alcun rischio. Tutte le parti elettriche devono essere collegate alla presa di corrente solo alla fine del montaggio.

Si prega di osservare le avvertenze sulla sicurezza nonché i consigli per quanto riguarda la manutenzione e la cura di tutti i componenti. Queste istruzioni per l'uso sono state compilate con la massima accuratezza per fornirvi informazioni corrette e dettagliate. Per eventuali errori di stampa e altri tipi di errori non possiamo però assumerci alcuna responsabilità. I dati tecnici sono da ritenersi indicativi. Ci riserviamo il diritto di apportare modifiche tecniche.



## AVVERTENZE SULLA SICUREZZA:

- Questo apparecchio può essere utilizzato da bambini a partire da 8 anni di età e da persone con limitate capacità fisiche, sensoriali e intellettuali o con poca esperienza e/o poche conoscenze, a patto che vengano sorvegliati da altre persone o ricevano da loro istruzioni su come usare tale apparecchio in tutta sicurezza e che siano in grado di comprendere i possibili rischi. I bambini non devono giocare con l'apparecchio e devono essere sorvegliati durante la pulizia e la manutenzione da parte dell'utente.
- Le spine degli apparecchi elettrici non devono inumidirsi. Collegare la spina alla presa di corrente ad un'altezza tale da formare un'ansa nel cavo di alimentazione che consenta il gocciolamento dell'acqua.
- Usate sempre gli apparecchi elettrici del vostro acquario (illuminazione, riscaldatore, pompa ecc.) con un salvavita (interruttore di protezione per correnti di guasto) con corrente d'intervento max. di 30 mA. Se usate una presa di corrente del vostro impianto elettrico non protetta con salvavita, usate una presa multipla con salvavita integrato, disponibile in commercio.
- Gli apparecchi elettrici devono essere usati solo in locali chiusi.
- Staccare dalle prese di corrente le spine di tutti gli apparecchi funzionanti sott'acqua prima che vengano a contatto con l'acqua.



Il prodotto è conforme alle direttive dell'Unione Europea (UE) ed è contrassegnato con il marchio CE.

[www.juwel-aquarium.de/en/declaration-of-conformity/](http://www.juwel-aquarium.de/en/declaration-of-conformity/)

## Collocazione

**Nella produzione dei nostri acquari JUWEL vengono applicati i metodi più avanzati e l'imballaggio viene eseguito con la massima accuratezza, in modo da evitare l'insorgere di eventuali danni. Il vostro acquario è stato sottoposto a un lungo trasporto. Pertanto consigliamo di controllarne l'ermeticità in un luogo adatto riempiendolo d'acqua.**

In seguito scegliete il luogo dove collocare l'acquario. Questo posto deve essere piano e sufficientemente robusto ed avere nei pressi una presa di corrente. Si prega di evitare un luogo troppo luminoso e fare attenzione che l'acquario non venga esposto alla luce diretta del sole. L'acquario potrebbe riscaldarsi ulteriormente e la conseguenza potrebbe essere una crescita eccessiva delle alghe.

Collocare l'acquario su un mobile adatto per acquari JUWEL. Questi è protetto dagli spruzzi d'acqua ed è in sintonia con l'acquario sia nella decorazione, che nelle misure e nella stabilità. Accertarsi che il mobile sia in posizione orizzontale; eventualmente controllarlo con una livella a bolla d'aria.

Il vostro acquario JUWEL ha incollato sotto un telaio di sicurezza. Collocare l'acquario con il telaio inferiore direttamente sul mobile. Non utilizzare ulteriori basi di appoggio.



## Avvertenze:

- Se si impiegano aragoniti o dispositivi di aerazione simili, fare attenzione che vengano inseriti al centro dell'acquario. Quando si impiegano questi dispositivi è possibile che si formino spruzzi o condensa d'acqua sulla lampada e sul telaio che potrebbe scivolare lungo la parete esterna dell'acquario. Se dovesse presentarsi questo fenomeno, non significa che il prodotto è difettoso.
- Non trasportare l'acquario quando è pieno d'acqua.
- Nella manutenzione dell'acquario si deve prestare attenzione affinché le incollature non vengano danneggiate.
- Per la pulizia dell'acquario non si devono utilizzare sostanze tossiche.

## **TIPP** Consiglio: Articoli decorativi JUWEL

Per decorare la parete posteriore del vostro acquario JUWEL consigliamo di usare, a seconda delle dimensioni dell'acquario, le pareti posteriori e i poster.

### **Pareti posteriori con motivi JUWEL**

Splendido motivo tridimensionale di una roccia con grande effetto profondità.

### **Pareti posteriori strutturate JUWEL**

Con una splendida struttura marcata a corteccia.

### **Colla JUWEL Conexo**

Le pareti posteriori strutturate con motivi JUWEL vengono fissate con lo speciale silicone Conexo all'interno delle pareti posteriori dell'acquario, il quale dovrà successivamente essere riempito con acqua.

### **Poster JUWEL**

I poster JUWEL sono stampati su entrambi i lati e permettono, con gli eleganti motivi, di rendere la parete posteriore del vostro acquario semplice e di effetto.

### **JUWEL PosterFix**

JUWEL PosterFix è un olio utilizzato per rafforzare l'effetto plastico dei vostri foglio sulla parete posteriore. JUWEL PosterFix evita antiestetiche rifrazioni di luce e migliora efficacemente i colori e la struttura del vostro motivo. È possibile rimuovere nuovamente il poster senza problemi.

**Gli accessori JUWEL sono disponibili nei negozi specializzati.**



## Esempi di decorazione JUWEL

Lasciatevi ispirare dai nostri esempi di decorazione, create il vostro acquario in pochi passi.

Con i nostri esempi di decorazione passo-passo è possibile creare meravigliosi mondi subacquei. Naturalmente, tutti gli esempi di decorazione possono essere applicati su qualsiasi modello di acquario JUWEL. Guardate nel nostro sito web il video che mostra la decorazione e scaricate il modello di decorazione passo-passo in formato PDF.



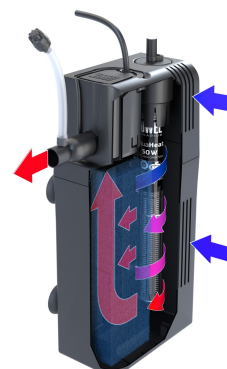
## Messa in funzione dell'acquario

Nella messa in funzione dell'acquario bisogna procedere nel modo seguente:

1. Montare il mobile.
2. Collocare l'acquario in un posto adatto, dopo averlo controllato.
3. Incollare eventualmente le pareti posteriori strutturate JUWEL tenendo conto che occorre un tempo di asciugatura di 48 - 72 ore.
4. Preparare il filtro al funzionamento come viene descritto nel capitolo "Messa in funzione del sistema di filtraggio JUWEL".
5. Eseguite la decorazione a vostro piacere.
6. Piantare nell'acquario le piante basse.
7. Riempire lentamente d'acqua l'acquario, fino a metà, attraverso il filtro.
8. Piantare nell'acquario le piante più alte.
9. Riempire lentamente d'acqua l'acquario attraverso il filtro fino alla linea del livello d'acqua.
10. Collegare la pompa di ricircolo e il riscaldatore alla presa di corrente.
11. Uždėkite šviestuvą ir prijunkite prie elektros tinklo.
12. Jei reikia, akvariumą uždenkite tam skirtomis sklėdėmis.
13. Si consiglia di inserire i pesci nell'acquario gradualmente. I primi pesci (4 o 5) si possono inserire dopo un paio di giorni. Questi fanno sì che si formi il filtro biologico. La fase di rodaggio del filtro può durare da 6 a 8 settimane. In questo periodo di tempo si può aumentare gradualmente il numero dei pesci.

### Il filtro JUWEL Bioflow ONE

Il sistema di filtraggio JUWEL Bioflow ONE è un sistema biologico molto efficiente con componenti in perfetta sintonia tra di loro. Il montaggio del filtro nell'acquario rende superflui i tubi di collegamento ed esclude qualsiasi perdita. La resa della pompa non viene ridotta da raccordi, tubi di aspirazione o simili. La pompa e la sua resa sono appositamente studiate affinché il filtraggio biologico sia garantito da un flusso ottimale attraverso i materiali filtranti. La struttura del sistema di filtraggio consente di accedere rapidamente ai singoli componenti, quali pompa ed elemento di filtraggio, per cui la pulizia e la manutenzione del sistema di filtraggio risultano molto comodi. Inoltre il filtro JUWEL Bioflow ONE offre la possibilità di integrare il riscaldatore (disponibile come optional).



## Messa in funzione del filtro JUWEL Bioflow ONE

Si dovrebbe preparare il filtro per il funzionamento prima di allestire l'acquario, ma non collegare ancora i componenti elettrici alle prese di corrente.

Il filtro JUWEL Bioflow ONE è composto da:

- pompa
- scatola del filtro con sede per il riscaldatore (disponibile come optional)
- 2 spugne filtranti fini blu - bioPlus fine ONE
- 4 ventose
- diffusore O2

Prima di utilizzare il filtro per la prima volta, aprire la scatola del filtro ed estrarre le spugne filtranti per sciacquarle in acqua corrente.

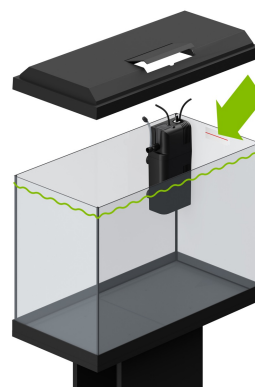
Reinserire le spugne filtranti nella scatola del filtro e chiudere la scatola.

Adesso inserire le ventose nelle apposite aperture della scatola del filtro e fissare il filtro nell'angolo posteriore destro dell'acquario.

Applicare ora il diffusore O2 (con tubo dell'aria e regolatore applicati) sullo scarico della pompa.

Il filtro JUWEL Bioflow ONE adesso è pronto a funzionare.

Si osservi che il sistema di filtraggio impiega circa 14 giorni affinché nelle spugne blu si formino i batteri che puliscono biologicamente l'acqua.

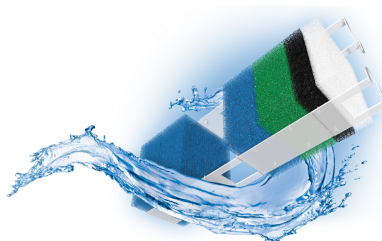


## Manutenzione e cura del filtro JUWEL Bioflow ONE

BioPlus fine ONE - Cambiare una delle spugne filtranti blu a intervalli di ca. 3 mesi.

### **Attenzione:**

Utilizzare solo materiali di filtraggio JUWEL originali in modo da assicurare una capacità di funzionamento ottimale del filtro.



## JUWEL AquaHeat - Funzionamento del riscaldatore

Il riscaldatore automatico JUWEL Aquarium è un componente essenziale del sistema di filtraggio JUWEL. La sua posizione nel sistema filtrante e quindi nel flusso dell'acqua assicura un riscaldamento uniforme dell'acqua nell'acquario, inoltre Juwel AquaHeat ha un consumo energetico particolarmente basso.

La temperatura dell'acqua è controllata dal pomello di regolazione sito nella testata. A seconda delle vostre esigenze individuali, potete regolare la temperatura desiderata che deve raggiungere l'acqua riscaldata dal riscaldatore. La posizione centrale tra "+" e "-" corrisponde a una temperatura d'acqua di circa 23 - 26 gradi centigradi o 74-78 gradi Fahrenheit, a seconda della temperatura ambiente.

Tenete presente che il riscaldatore automatico JUWEL AquaHeat è progettato per scaldare a una temperatura superiore di 8 gradi centigradi a quella dell'ambiente. Tenete anche presente che, a seconda della temperatura iniziale dell'acqua, il riscaldatore impiega ca. 12 ore o più per portare l'acqua alla temperatura desiderata, dopo di che manterrà la temperatura desiderata sotto controllo accendendosi o spegnendosi automaticamente secondo necessità. Il funzionamento del riscaldatore si può riconoscere dalla lampada a luce rossa.

È consigliabile controllare regolarmente la temperatura dell'acqua con un termometro. Non è richiesta alcuna ulteriore pulizia o manutenzione del riscaldatore.



### **Avvertenza:**

A una temperatura ambiente normale di 21 °C, la capacità del riscaldatore è sufficiente per riscaldare l'acqua fino a 28 °C. Se utilizzate l'acquario in locali con temperatura inferiore a questi valori o avete pesci che richiedono una temperatura superiore dell'acqua, consigliamo l'impiego di un secondo riscaldatore in modo da garantire la salute e il benessere dei pesci.

### **Avvertenze sulla sicurezza:**

- Installare il riscaldatore come da istruzioni contenute nel manuale d'uso e connetterlo alla corrente elettrica solo dopo aver riempito l'acquario d'acqua.
- Il riscaldatore dovrebbe essere annegato in acqua fino alla profondità di immersione minima.
- Per evitare di danneggiare il riscaldatore, non lo si deve utilizzare fuori dell'acqua.
- Il riscaldatore deve essere usato solo in locali chiusi.



### **AVVERTENZE SULLA SICUREZZA:**

Staccare la spina dalla presa di corrente prima di estrarre il riscaldatore dall'acquario. Se il riscaldatore sembra danneggiato o non raggiunge più la temperatura necessaria, non tentare di aprirlo o di ripararlo. Occorre sostituire il riscaldatore. Non è consentito riparare il cavo di allacciamento. In caso di guasti si deve sostituire sempre l'intero riscaldatore. Non porre mai il riscaldatore funzionante o caldo su basi infiammabili, come ad es. carta o tessuti.

### **JUWEL DigitalThermometer 3.0**

Il termometro digitale 3.0 serve a controllare in maniera facile e precisa la temperatura dell'acqua del vostro acquario. Perfettamente integrato nel design JUWEL, il termometro consente una lettura chiara della temperatura grazie al suo grande schermo.

**Il termometro digitale 3.0 JUWEL è disponibile come accessorio originale JUWEL Aquarium (codice prodotto 85703).**



## Manutenzione della pompa JUWEL Eccoflow 300

La pompa JUWEL Eccoflow dovrebbe essere controllata ad intervalli regolari (minimo 1 volta al mese) per accertarne l'efficienza e pulirla.

Per questo procedere come segue:

1. Staccare tutti gli apparecchi elettrici funzionanti sott'acqua dalla presa di corrente.
2. Rimuovere il diffusore O2 dallo scarico della pompa.
3. Rimuovere la pompa dal relativo supporto del filtro.
4. Staccare l'adattatore (A) dal motore ruotandolo in senso antiorario.
5. Togliere dal motore la girante e l'asse dal motore insieme ai loro supporti di gomma.
6. Pulire accuratamente tutti i componenti.

È necessario estrarre la girante dalla camera e pulire la camera stessa e la girante dai depositi e dallo sporco. Utilizzare a tale scopo la spazzola di pulizia in dotazione alla pompa. Altrimenti la funzionalità della pompa viene compromessa. Controllare anche se la girante è danneggiata come pure eventualmente che il magnete non presenti segni di usura.

7. Quindi reinserire la pompa nel filtro procedendo in ordine inverso prima di ricollegare alla rete elettrica gli apparecchi funzionanti sott'acqua.

### **Avvertenza:**

Per garantire un funzionamento ottimale e la silenziosità di funzionamento della pompa si consiglia di sostituire le parti soggette a rapida usura, quali girante e asse con i rispettivi supporti di gomma, all'incirca ogni 12 mesi. Chiedere informazioni al proprio rivenditore.



### **AVVERTENZE SULLA SICUREZZA:**

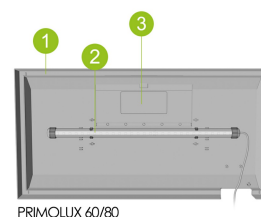
- Si osservi che la pompa deve essere impiegata soltanto immersa nell'acqua.
- Prima di estrarre la pompa dal filtro, scollegate tutte le prese di alimentazione.
- La pompa deve essere usata solo all'interno di locali e l'acqua deve avere una temperatura max. di 35°C.
- Non è consentito riparare il cavo di allacciamento. In caso di guasti si deve sostituire sempre l'intera pompa.

## JUWEL PrimoLux 60 / 80

Il coperchio illuminante PrimoLux 60/PrimoLux 80 di JUWEL Aquarium garantisce un'illuminazione ottimale a risparmio energetico per il vostro acquario e contemporaneamente consente di accedervi durante l'illuminazione per le misure manutentive.

Il coperchio illuminante PrimoLux 60/PrimoLux 80 di JUWEL Aquarium è composto da:

- plancia di protezione (1)
- JUWEL NovoLux LED con alimentatore (2)
- sportello/i di comando (3) per l'alimentazione ad es. di mangimi o prodotti per la manutenzione dell'acqua.



PRIMOLUX 60/80

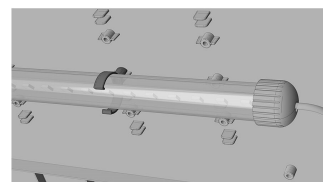
## Messa in funzione di PrimoLux 60/ PrimoLux 80

Posizionare i supporti forniti in dotazione sulle sedi della plancia di protezione, come mostrato in figura, e avvitarli.

Inserire la NovoLux LED nei supporti e collocare il coperchio illuminante sull'acquario.

Applicare infine lo sportello di comando e collegare il coperchio illuminante PrimoLux 60/PrimoLux 80 alla rete elettrica.

Accertarsi che il bordo superiore dell'acquario e i binari di guida dello sportello(i) di comando siano liberi da corpi estranei come ad es. sabbia o ghiaia.



## Manutenzione e cura JUWEL PrimoLux 60 / 80

Il coperchio illuminante PrimoLux 60/ PrimoLux 80 necessita di pochissima manutenzione.

All'occorrenza consigliamo di pulire con un panno umido e un detergente delicato.

Durante le operazioni di manutenzione e pulizia, staccare sempre NovoLux LED dalla presa di corrente.



Lichtquelle austauschbar  
Exchangeable light source

Illuminazione sostituibile



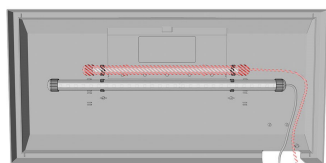
Betriebsgerät austauschbar  
Control gear interchangeable

Dispositivo di controllo sostituibile



**TIPP** Consiglio:

Il coperchio illuminante PrimoLux 60/PrimoLux 80 consente l'impiego di ulteriori NovoLux LED per aumentare l'illuminazione o per creare particolari effetti cromatici all'interno dell'acquario. Chiedere informazioni al proprio rivenditore.



**JUWEL SmartFeed 2.0 Futterautomat**

JUWEL SmartFeed 2.0 è il comodo distributore automatico di mangime in granulato e a fiocchi con funzioni avanzate.

I tre diversi intervalli di distribuzione (24/48/72 ore), il momento preciso e la quantità di mangime desiderata si possono programmare in modo personalizzato (fino a 8 livelli). Si possono programmare fino a 3 alimentazioni al giorno. L'alimentazione di corrente esterna del distributore automatico di mangime è resa possibile da un'interfaccia micro USB.

Il JUWEL SmartFeed 2.0 è disponibile come accessorio originale JUWEL Aquarium (codice prodotto 89020).



## PrimoLux symbols



## NovoLux LED symbols



## Bioflow Filter symbols



## Filtermedia symbols



**! SI PREGA DI SMALTIRE CORRETTAMENTE!**

In caso di domande potete rivolgervi alla nostra amministrazione.



## Corretto smaltimento (rifiuti elettrici)

I contrassegni riportati sul prodotto e sulla relativa documentazione indicano che alla fine della sua durata di vita non si deve smaltire insieme ai normali rifiuti domestici. Si prega di smaltire il presente apparecchio separatamente dagli altri rifiuti in modo da non pregiudicare l'ambiente o la salute dell'uomo con l'eliminazione incontrollata dei rifiuti. Riciclare l'apparecchio per favorire il continuo riutilizzo delle risorse di materiali.

Gli utenti privati dovrebbero contattare il rivenditore presso il quale hanno comprato il prodotto o gli enti competenti per informarsi sul riciclaggio dell'apparecchio nel rispetto dell'ambiente.

## Certificato di garanzia

Per il nostro acquario JUWEL concediamo all'acquirente, a patto che sia consumatore finale, una garanzia della durata di 24 mesi per i casi in cui il nostro prodotto risulti difettoso e sulla base delle seguenti condizioni:

### § 1 Entità della garanzia

(1) La garanzia si applica all'acquario JUWEL completo fornitovi, con tutti i relativi componenti, ad eccezione però dei particolari di consumo, quali i T5 & T8 tubi fluorescenti e gli elementi filtranti. È limitata al prodotto in se stesso e non contempla i danni di altri oggetti e/o persone. Sono inoltre valide le disposizioni di cui alla legge sulla responsabilità per il prodotto, che non vengono limitate dalla condizione di cui sopra.

(2) La garanzia viene concessa con la modalità che, a nostro discernimento, sarà sostituito o riparato l'intero acquario o singoli componenti. In caso di mancata riuscita sarà, a Vostra scelta, ridotto il prezzo di acquisto oppure ritirato l'acquario dietro rimborso del prezzo di acquisto.

### § 2 Durata della garanzia e procedimento

(1) La garanzia inizia il giorno della consegna dell'JUWEL Aquarium prodotto al cliente. La garanzia viene concessa a patto che il nostro prodotto venga utilizzato correttamente e non usato o mantenuto in modo inappropriato, in particolare che vengano rispettate le relative istruzioni per l'uso, e che il prodotto o i suoi componenti non vengano riparati da officine o persone non espressamente autorizzate. La garanzia non sarà inoltre valida se il prodotto presenta danni meccanici di qualsiasi genere, in particolare la rottura del vetro.

(2) Nel caso in cui, durante il periodo di validità della garanzia, si dovessero riscontrare difetti, bisogna richiedere l'intervento in garanzia immediatamente, comunque entro e non oltre 14 giorni dal rilevamento del difetto rivolgendosi al rivenditore che ha fornito l'acquario. Rimane valido qualsiasi diritto di garanzia previsto dalla legge.

(3) Le richieste in garanzia saranno prese in considerazione soltanto se sarà presentato lo scontrino attestante l'acquisto dell'acquario JUWEL.

Questo certificato di garanzia è una traduzione, determinante è la versione in lingua tedesca.

Con riserva di modifiche tecniche.

© JUWEL AQUARIUM

® JUWEL, Trigon, Vision, Rekord, Rio, Lido, Vio, Primo, Korall, MonoLux, DuoLux, MultiLux, KorallLux, Violux, NovoLux, PrimoLux, SeaSkim, EccoSkim AquaHeat, EasyFeed, SmartFeed, High-Lite, Warm-Lite, Colour-Lite, Day-Lite, Juwel Twin-Lite, HiFlex, SmartControl, Juwel EccoFlow, Bioflow, Cirax, Nitrox, Phorax, Carbox, BioPad, BioCarb, BioPlus, bioBoost, OxyPlus, Silexo, Conexo.

JUWEL AQUARIUM AG & CO. KG

Karl-Göx-Straße 1 27356 Rotenburg/Wümme . GERMANY

Telefon +49(0)42 61/93 79-32

Telefax +49(0)42 61/93 79-856

Service-Mail [service@juwel-aquarium.de](mailto:service@juwel-aquarium.de)

Questo prodotto contiene fonti di illuminazione delle classi energetiche:

## PrimoLux LED

NovoLux LED 60  
Primo 60 LED



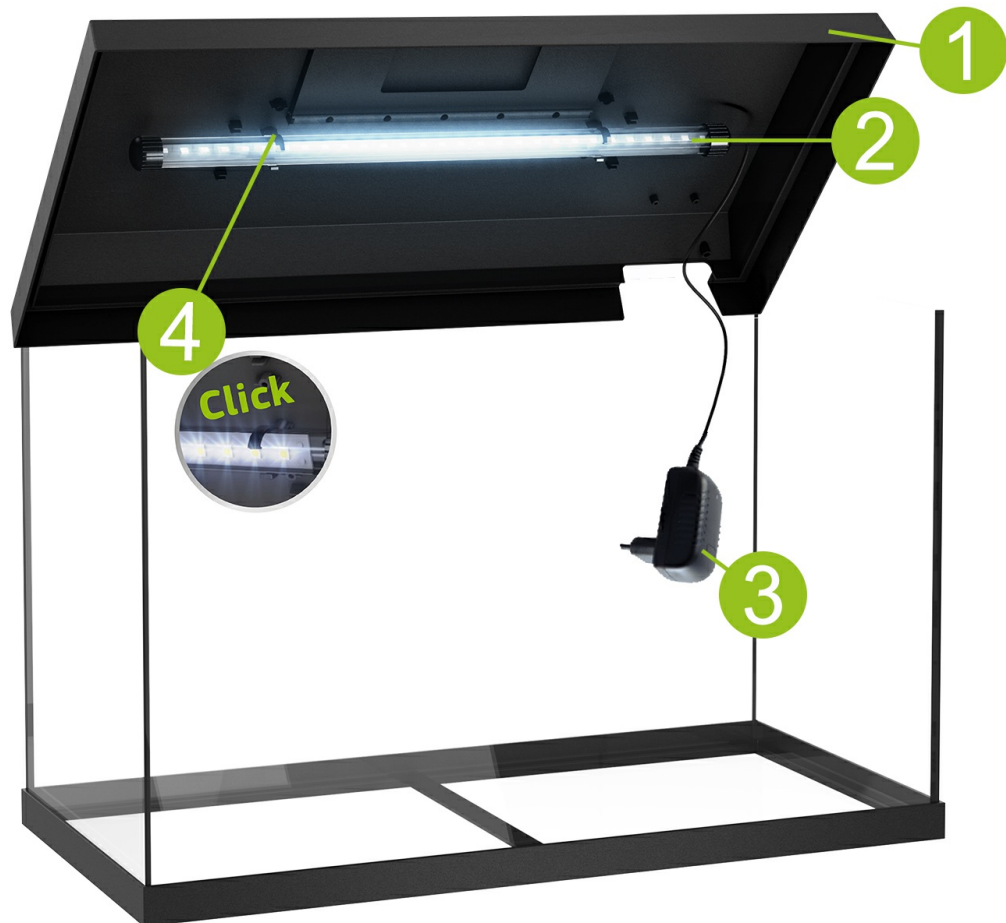
NovoLux LED 60  
Primo 70 LED



NovoLux LED 80  
Primo 110 LED



## AQUARIUM PASS Primo 60/70



1



1

Primo 110



2



3



4



	Primo 60 & 70	Primo 110
	Product Code	Product Code
1.	black:	black:
	INT: 36360	INT: 36380
	AU: 36363	AU: 36383
	UK: 36362	UK: 36382
	white:	---
	INT: 36460	---
	AU: 36463	---
	UK: 36462	---
2.	49260	49280
3.	49205	49205
4	49200	49200

**FILTERPASS**  
**Primo 60/70**

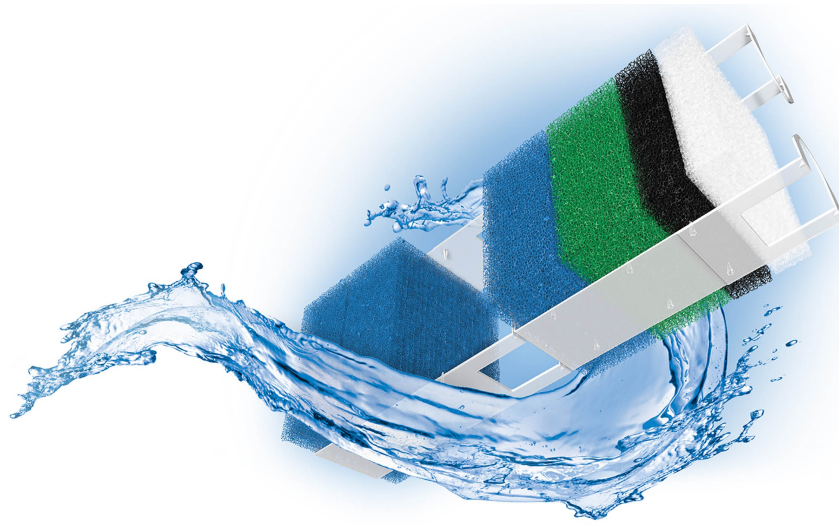




Aquarium	Primo 60 & 70
Filter Type	Bioflow ONE
	Product Code
1.	Eccoflow 300
	INT: 85751
	UK: 85761
	AU: 85771
2.	85092
3.	AquaHeat 50 W
	INT: 85600
	UK: 85800
	AU: 85850
4.	85990



## **FILTERMEDIA** **Primo 60/70**



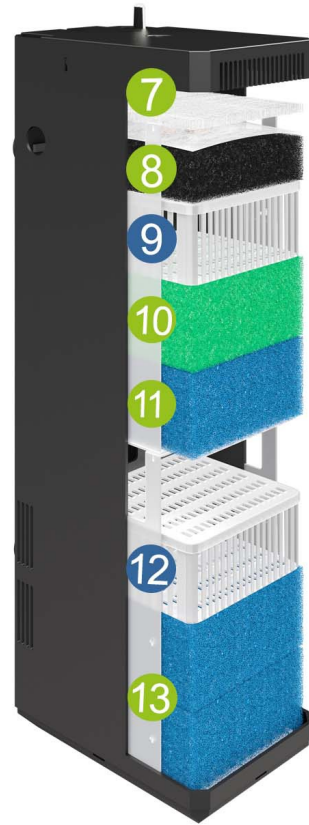
[www.juwel-aquarium.com](http://www.juwel-aquarium.com)



## Bioflow ONE

## Bioflow Super

## Bioflow M, L, XL



Aquarium:		Primo 60 & 70	Primo 110	Rio 125, 180, 240 / Lido 120, 200/ Vision 180/ Trigon 190	Rio 350/ Vision 260	Rio 450/ Vision 450/ Trigon 350
Filter Type:		Bioflow ONE	Bioflow Super	Bioflow M	Bioflow L	Bioflow XL
		Product Code	Product Code	Product Code	Product Code	Product Code
7.	bioPad	-	88038	88049	88099	88149
8.	bioCarb	-	88037	88059	88109	88159
9.	Carbax	-	88058	88058	88108	88158
10.	Nitrax	-	88055	88055	88105	88155
11.	bioPlus coarse	-	-	88050	88100	88150
12.	Amorax	-	88054	88054	88104	88154
	Cirax	-	88056	88056	88106	88156
	Phorax	-	88057	88057	88107	88157
13.	bioPlus fine	88021	88051	88051	88101	88151