



РУКОВОДСТВО ПО ЭКСПЛУАТАЦИИ **Primo 60/70**



www.juwel-aquarium.com

Введение

Мы рады тому, что Вы приняли решение в пользу покупки изделия марки «JUWEL Aquarium», и благодарим Вас за оказанное нам доверие.

Наша продукция постоянно изготавливается с высочайшей тщательностью и с применением самой современной техники. Она вобрала в себя 50-летний опыт производства аквариумов и их принадлежностей, наша продукция разработана и изготовлена в соответствии с новейшим уровнем техники и научных исследований в области ее использования.

Пожалуйста, сначала прочитайте внимательно все главы этой инструкции по применению и проверьте комплектность Вашего аквариума «JUWEL». Лишь после этого начинайте включать аквариум в работу. И лишь в конце подсоединяйте электрическую часть к электросети.

Пожалуйста, соблюдайте указания по технике безопасности, а также рекомендации по обслуживанию и уходу за всеми компонентами. При разработке настоящей инструкции по применению мы самым добросовестным образом стремились дать правильную и точную информацию. Однако мы не можем взять на себя ответственность за возможно имеющиеся опечатки и ошибки. Технические параметры понимаются как приблизительные. Сохраняем за собой право на внесение технических изменений.



УКАЗАНИЯ ПО ТЕХНИКЕ БЕЗОПАСНОСТИ:

- Данное устройство могут использовать дети в возрасте от 8 лет, а также люди с нарушенными физическими, сенсорными и умственными способностями или с недостатком опыта и знаний, если они находятся под присмотром или были проинструктированы относительно безопасного обращения с устройством и понимают вытекающие из этого опасности.
- Детям не разрешается играть с устройством. Необходим присмотр за детьми во время очистки и ухода.
- На сетевые штекеры электрических приборов не должна попадать влага.
- Подключайте сетевые штекеры на такой высоте, чтобы соединительные кабель образовывал петлю, с которой могла бы стекать вода.
- Отсоедините сетевые штекеры приборов, работающих в воде, прежде чем
- прикоснетесь к воде.
- Электрические приборы разрешается эксплуатировать только в помещениях.
- Всегда используйте электрические приборы для Вашего аквариума (освещение, нагреватель, насос и т.д.) только с устройством защитного отключения с током срабатывания 30 мА. Если имеющаяся у Вас розетка не имеет такого устройства защитного отключения, то используйте имеющийся в продаже удлинитель с интегрированным устройством защитного отключения.



Продукт соответствует директивам Европейского Союза (ЕС) и поэтому отвечает требованиям CE.
www.juwel-aquarium.de/en/declaration-of-conformity/

Монтаж

При производстве наших аквариумов «JUWEL» мы применяем самые современные технологии, а упаковку выполняем с высочайшей тщательностью, чтобы не возникали повреждения. Но Ваш аквариум проделал длинный путь. Поэтому мы рекомендуем Вам проверить его на герметичность, заполнив водой в подходящем месте.

Затем выберите место для установки аквариума. Это место должно быть ровным и устойчивым, а также иметь подключение к электросети. Пожалуйста, избегайте слишком теплого места и следите за тем, чтобы на аквариум не падали прямые солнечные лучи. Это приводило бы к дополнительному нагреву аквариума, и, как следствие, к чрезмерному росту водорослей.

Установите аквариум на подходящую аквариумную тумбочку «JUWEL» Она имеет брызгозащищенное исполнение, а по оформлению, размерам и несущей способности согласована с аквариумом. Следите за тем, чтобы тумбочка стояла горизонтально, при необходимости проверьте это с помощью уровня.

Ваш аквариум «JUWEL» имеет прочно приклеенную раму безопасности.

Установите аквариум этой рамой непосредственно на тумбочку. Не применяйте никаких дополнительных подкладок.



Указания:

- При использовании камней-распылителей или подобных аэрационных устройств следить за тем, чтобы они устанавливались в центре аквариума. При использовании этих приспособлений на светильнике и на раме может образовываться водяная пыль и конденсат, которые могут стекать по наружной стенке аквариума. Возникновение этого эффекта не означает недостатка продукта.
- Не транспортируйте аквариум в наполненном состоянии.
- При техобслуживании аквариума следить за тем, чтобы не были повреждены места склеивания.
- При чистке аквариума не используйте токсические вещества.

TIPP Совет: Декоративные изделия «JUWEL»

Для декоративного оформления задней стенки Вашего аквариума JUWEL мы рекомендуем Вам, в зависимости от размера аквариума, использовать задние стенки и постеры JUWEL.

Задние стенки с рисунком JUWEL

С привлекательным трехмерным скальным пейзажем с большим эффектом глубины.

Задние стенки со структурой JUWEL

С привлекательной, ярко выраженной структурой коры.

Клей JUWEL Conexo

Задние стенки с рисунком и структурой JUWEL перед заполнением водой крепятся изнутри к задней стенке аквариума специальным силиконом Conexo.

JUWEL Poster

JUWEL Poster имеют интересные рисунки с обеих сторон, обеспечивая простое и очень эффектное оформление задней стенки Вашего аквариума.

JUWEL PosterFix

JUWEL PosterFix – это масло для усиления эффекта пластичности Вашей пленочной задней стенки. JUWEL PosterFix не допускает искажений в результате преломления света и, таким образом, усиливает цвета и структуру Вашего рисунка. Постер можно без проблем вновь удалить.

Принадлежности JUWEL можно приобрести в специализированных магазинах.



Примеры обустройства JUWEL

Вдохнитесь нашими примерами обустройства и обустройте за несколько секунд Ваш аквариум.

С помощью наших пошаговых примеров обустройства оформите чудесный подводный мир. Все примеры обустройства, естественно, можно применить для любой модели аквариума JUWEL. Посмотрите подходящий видеоролик по обустройству на нашем сайте и скачайте пошаговую схему обустройства в формате PDF.



Запуск в работу

При запуске аквариума в работу выполните следующие операции:

1. При необходимости установите шкаф.
2. Установите аквариум после проверки в подходящее место.
3. При необходимости приклейте задние стенки со структурой JUWEL, учитывая при этом время высыхания от 48 до 72 часов.
4. Подготовьте фильтр к работе, как описано в главе "Запуск в работу фильтровальной системы JUWEL".
5. По желанию выполните декоративное оформление грунта.
6. Посадите в аквариуме растения, сначала низкорослые.
7. Медленно через фильтр наполните аквариум водой до половины.
8. Посадите в аквариуме более высокие растения.
9. Медленно через фильтр наполните аквариум водой до линии уровня воды.
10. Подключите циркуляционный насос и нагреватель к электросети.
11. Установите светильник и подключите его к электросети.
12. При необходимости закройте аквариум предусмотренными для этого заслонками.
13. Мы рекомендуем Вам запускать рыб поэтапно. Первых рыб (4-5 шт.) Вы можете запускать через несколько дней. Они обеспечат создание биологического фильтра. Фаза приработки фильтра составляет от 6 до 8 недель. За это время Вы можете поэтапно увеличивать количество рыб.

Фильтр JUWEL Bioflow ONE

Фильтр JUWEL Bioflow ONE – это высокоэффективная биологическая фильтровальная система с оптимальным согласованием своих компонентов. При установке фильтра в аквариум отпадает необходимость в использовании шланговых соединений и исключается возникновение неплотностей. Мощность насоса не уменьшается за счет шланговых соединений, всасывающих трубок и т.п. Производительность насоса рассчитана таким образом, что благодаря надлежащему прохождению воды через фильтрующий материал оптимально обеспечивается биологическое фильтрование. Конструкция фильтровальной системы предусматривает возможность быстрого доступа к отдельным компонентам (наосу и фильтрующему материалу), благодаря чему обеспечиваются удобное обращение при очистке и техобслуживании фильтровальной системы. Дополнительно фильтр JUWEL Bioflow ONE предоставляет возможность интегрировать нагреватель (предлагается опционально)



Ввод в эксплуатацию фильтра JUWEL Bioflow ONE

Вы должны подготовить фильтр к работе, прежде чем обустраивать аквариум, но электрические компоненты еще не подключать к электросети.

Фильтр JUWEL Bioflow ONE состоит из следующих компонентов:

- Насос
- Корпус фильтра с креплением для нагревателя (предлагается опционально)
- 2 мелкие синие фильтрующие губки - bioPlus fine ONE
- 4 присоски
- Рассеиватель O₂

Перед первым использованием фильтра откройте корпус фильтра и выньте фильтрующие губки, чтобы промыть их проточной водой.

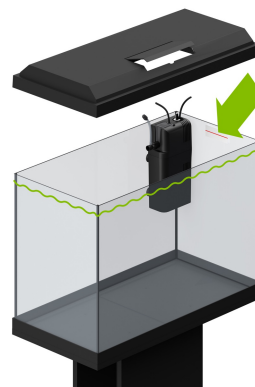
Вставьте фильтрующие губки обратно в корпус фильтра и закройте его.

Затем вставьте присоски в предусмотренные отверстия корпуса фильтра и закрепите фильтр в заднем правом углу аквариума.

Затем наденьте рассеиватель O₂ (с присоединенным шлангом и регулятором) на выпускное отверстие насоса.

Теперь фильтр JUWEL Bioflow ONE готов к работе.

Пожалуйста, учитывайте, что фильтровальной системе требуется прибл. 14 дней, пока в синей фильтрующей губке не образуется бактериальная культура, которая проводит биологическую очистку воды.

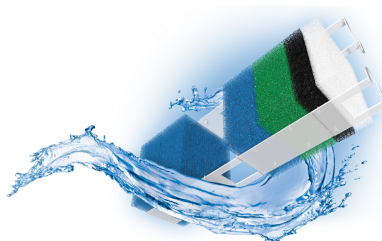


Техобслуживание и уход за фильтром JUWEL Bioflow ONE

BioPlus fine ONE - Заменяйте одну из синих фильтрующих губок примерно через каждые 3 месяца.

Совет:

Используйте только оригинальные фильтрующие материалы "JUWEL" для обеспечения оптимальной работоспособности фильтра.



JUWEL AquaHeat - Эксплуатация нагревателя

Регулируемый нагреватель JUWEL Aquarium является неотъемлемой составной частью

фильтровальной системы JUWEL. Его расположение внутри корпуса фильтра, то есть в потоке воды, обеспечивает равномерное нагревание воды в аквариуме, кроме того, Juwel AquaHeat имеет очень хорошие энергосберегающие характеристики.

Температуру воды можно регулировать с помощью регулятора на нагревательной головке. В зависимости от индивидуальных потребностей можно предварительно задавать температуру, до которой нагреватель должен нагревать воду. Среднее положение между «+» и «-» соответствует температуре воды примерно 23–26 градусов Цельсия или 74–78 градусов Фаренгейта в зависимости от начальной температуры.

Учитывайте то, что регулируемый нагреватель JUWEL AquaHeat рассчитан на нагрев до 8 градусов Цельсия выше температуры в помещении. Учитывайте также то, что в зависимости от начальной температуры воды в аквариуме нагревателю необходимо примерно 12 часов и даже дольше, чтобы нагреть воду до желаемой температуры.

После этого нагреватель автоматически поддерживает желаемую температуру воды и, соответственно, включается или выключается. О работе нагревателя сигнализирует красная лампочка тлеющего разряда.

Дополнительно рекомендуется регулярно проверять температуру воды термометром. Нагреватель не нуждается в дополнительном уходе или техобслуживании.



Указание:

При нормальной комнатной температуре в 21 градус Цельсия мощности нагревателя достаточно, чтобы нагреть воду до 28 градусов Цельсия.

Если Вы разместили Ваш аквариум в помещении с температурой, ниже указанной, или у Вас есть рыбки, которым требуется более высокая температура воды, то мы рекомендуем Вам применять второй нагреватель, чтобы обеспечить здоровье и благополучие Ваших рыбок.

Указания по технике безопасности:

- Смонтируйте нагреватель согласно указаниям в инструкции по применению и подключите его к электросети лишь после заполнения аквариума водой.
- Нагреватель должен находиться в воде до отметки минимальной глубины погружения.
- Чтобы избежать повреждений нагревателя, не включайте нагреватель вне воды.
- Нагреватель разрешается эксплуатировать только в помещениях.

УКАЗАНИЯ ПО ТЕХНИКЕ БЕЗОПАСНОСТИ:

- Прежде чем достать нагреватель из аквариума, отсоедините сетевой штекер.
- Если нагреватель покажется Вам не исправным или не дает больше необходимой тепловой мощности, не пытайтесь его открыть или отремонтировать. Замените нагреватель.
- Не разрешается ремонтировать соединительный провод. В случае повреждений всегда заменяйте нагреватель комплектно.
- Никогда не кладите горячий или теплый нагреватель на горячее

JUWEL DigitalThermometer 3.0

С помощью DigitalThermometer 3.0 Вы можете просто и точно контролировать температуру воды в Вашем аквариуме. Идеально интегрированный в дизайн JUWEL термометр благодаря своему большому дисплею позволяет комфортно считывать температуру.

JUWEL DigitalThermometer 3.0 имеется в качестве оригинальной принадлежности JUWEL Aquarium (артикул 85703).



Техобслуживание насоса JUWEL Eccoflow 300

Насос JUWEL Eccoflow необходимо регулярно (не реже, чем раз в месяц) проверять на предмет исправности и чистить.

Для этого действуйте следующим образом:

1. Обесточьте все электрические приборы, которые работают в воде.
2. Снимите рассеиватель O₂ с выпускного отверстия насоса.
3. Выньте насос из крепления насоса в фильтре.
4. Отсоедините адаптер (А) от двигателя, повернув его против часовой стрелки.
5. Выньте рабочее колесо и ось с ее резиновыми опорами из двигателя.
6. Тщательно очистите все детали.

Необходимо вынуть рабочее колесо из камеры и очистить камеру и рабочее колесо от отложений и загрязнений. Используйте для этого щетку, прилагаемую к насосу. В противном случае будет нарушена исправность насоса. Также проверьте магнит рабочего колеса на наличие повреждений и на предмет износа.

7. Затем в обратной последовательности установите насос в фильтр, прежде чем подключить работающие в воде устройства к электросети.

Совет:

Для обеспечения оптимального функционирования и бесшумности работы насоса мы рекомендуем заменять быстроизнашивающиеся детали, например, рабочее колесо и ось с ее резиновыми опорами, с интервалом приблизительно в 12 месяцев. Для приобретения изделия обратитесь к Вашему дилеру.



УКАЗАНИЯ ПО ТЕХНИКЕ БЕЗОПАСНОСТИ:

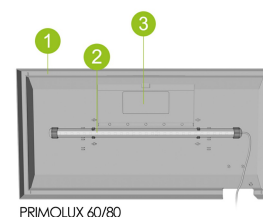
Помните, насос должен работать только в воде. Перед тем как достать насос из фильтра, пожалуйста, выньте все вилки сетевых кабелей. Насос разрешается эксплуатировать только в помещениях при температуре воды до 35°C. Не разрешается ремонтировать соединительный провод. В случае повреждений всегда заменяйте насос

JUWEL PrimoLux 60 / 80

С помощью крышки PrimoLux 60/PrimoLux 80 фирмы JUWEL Aquarium Вы достигнете оптимального освещения для своего аквариума, и одновременно она обеспечивает Вам доступ к аквариуму для очистки и ухода при освещении.

Крышка PrimoLux 60/PrimoLux 80 фирмы JUWEL Aquarium состоит из:

- защитного кожуха (1);
- JUWEL NovoLux LED с блоком питания (2);
- съемной заслонки / съемных заслонок (3) для подачи, например, корма и средств по уходу за водой.



PRIMOLUX 60/80

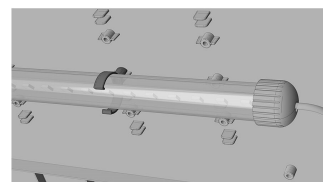
Ввод в эксплуатацию PrimoLux 60/ PrimoLux 80

Расположите прилагаемые крепления в соответствии с рисунком на гнездах защитного кожуха и прикрутите их.

Теперь вставьте светодиод NovoLux LED в крепления и положите крышку на аквариум.

После этого вставьте заслонку и подключите PrimoLux 60/PrimoLux 80 к электросети.

При этом следите за тем, чтобы верхний край аквариума и направляющие заслонки/заслонок были свободны от посторонних предметов, например, песка или гравия.



Обслуживание и уход за JUWEL PrimoLux 60 / 80

Крышка PrimoLux 60/ PrimoLux 80 не требует особого техобслуживания.

При необходимости мы рекомендуем очистку влажной салфеткой и слабым чистящим средством.

Во время мер по техобслуживанию и уходу всегда отсоединяйте NovoLux LED от электросети.



Lichtquelle austauschbar
Exchangeable light source

Сменный источник света

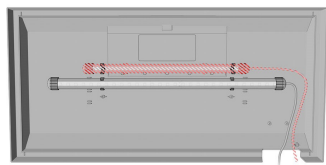


Betriebsgerät austauschbar
Control gear interchangeable

Сменное устройство управления

TIPP Совет:

JUWEL PrimoLux 60/PrimoLux 80 дает Вам возможность использовать другие светодиоды NovoLux LED, чтобы увеличить освещение и добиться в аквариуме специальных цветовых эффектов. Для приобретения изделия обратитесь к Вашему дилеру.



i JUWEL SmartFeed 2.0 Futterautomat

JUWEL SmartFeed 2.0 – это удобная автоматическая кормушка для гранулированного и хлопьевидного корма с расширенным объемом функций.

Три различных интервала кормления (24/48/72 часа), а также время и нужное количество корма можно запрограммировать индивидуально (до 8 ступеней). В течение дня можно проводить максимально 3 кормления. С помощью интерфейса Micro-USB возможно электропитание автоматической кормушки от внешнего источника.

JUWEL SmartFeed 2.0 имеется в качестве оригинальной принадлежности JUWEL Aquarium (артикул 89020).



PrimoLux symbols



NovoLux LED symbols



Bioflow Filter symbols



Filtermedia symbols



⚠ УТИЛИЗИРУЙТЕ НАДЛЕЖАЩИМ ОБРАЗОМ!

При возникновении вопросов обратитесь в соответствующее административное учреждение.



Надлежащая утилизация (электрические отходы)

Маркировка на изделии или же информация из соответствующей литературы указывает, что изделие по истечении его срока службы не разрешается утилизировать вместе с обычным бытовым мусором.

Утилизируйте это изделие отдельно от других отходов, чтобы не причинить ущерб окружающей среде или же человеческому здоровью в результате неконтролируемого удаления мусора. Утилизируйте изделие, чтобы содействовать эффективному повторному использованию сырьевых ресурсов.

Частным пользователям следует обратиться в магазин, в котором было приобретено изделие, или же в компетентные службы, чтобы узнать, как им можно утилизировать изделие без ущерба для окружающей среды.

Гарантийное заявление I

На наше изделие «JUWEL Aquarium» мы даем покупателю, если он является потребителем, гарантию на срок в 24 месяца на тот случай, если наше изделие окажется дефектным, в соответствии с нижеследующими положениями:

§ 1 Объем гарантии

(1) Гарантия распространяется на проданное Вам изделие от «JUWEL Aquarium» со всеми относящимися к нему деталями, однако, за исключением расходных материалов типа T5 & T8 люминесцентных ламп и фильтрующих сред. Она ограничивается самим продуктом и не распространяется на ущерб в отношении иного имущества и/или людей. Наряду с этим действуют положения закона об ответственности за качество продукции, которые не ограничиваются вышестоящим определением.

(2) Гарантия выполняется в такой форме, что по нашему усмотрению заменяется или ремонтируется комплектное изделие или его детали. В случае неудачи на Ваш выбор снижается покупная цена или изделие принимается назад с возмещением покупной цены.

§ 2 Гарантийный срок и реализация гарантии

(1) Гарантия начинается со дня поставки изделие «Juwel-Aquarium» клиенту. Условием предоставления гарантии является то, что наше изделие использовалось по назначению и с ним не обращались или за ним не осуществляли уход ненадлежащим образом, в частности, соблюдалась соответствующая

инструкция по применению, далее, что изделие или его детали не ремонтировались не уполномоченными на это мастерскими или лицами. Далее гарантия не предоставляется, если изделие имеет механические повреждения не зависимо какого рода, в частности, бой стекла.

(2) Если в течение гарантийного срока обнаружатся дефекты, то гарантийные претензии должны предъявляться незамедлительно, самое позднее однако в течение срока в четырнадцать дней с момента появления дефекта специализированному магазину, который поставил изделие. Права на гарантию, предусмотренные законом, при этом сохраняются за Вами.

(3) Гарантийные претензии учитываются только тогда, когда предъявляется кассовый чек на изделие «Juwel-Aquarium».

Гарантийное заявление является переводом, решающей является немецкая версия.

Сохраняем за собой право на внесение технических изменений.

© JUWEL AQUARIUM

® JUWEL, Trigon, Vision, Rekord, Rio, Lido, Vio, Primo, Korall, MonoLux, DuoLux, MultiLux, KorallLux, Violux, NovoLux, PrimoLux, SeaSkim, EccoSkim AquaHeat, EasyFeed, SmartFeed, High-Lite, Warm-Lite, Colour-Lite, Day-Lite, Juwel Twin-Lite, HiFlex, SmartControl, Juwel EccoFlow, Bioflow, Cirax, Nitrox, Phorax, Carbox, BioPad, BioCarb, BioPlus, bioBoost, OxyPlus, Silexo, Conexo.

JUWEL AQUARIUM AG & CO. KG

Karl-Göx-Straße 1 · 27356 Rotenburg/Wümme · GERMANY

Telefon +49(0)42 61/93 79-32

Telefax +49(0)42 61/93 79-856

Service-Mail service@juwel-aquarium.de

В данном продукте имеются источники света следующих классов энергоэффективности:

PrimoLux LED

NovoLux LED 60
Primo 60 LED



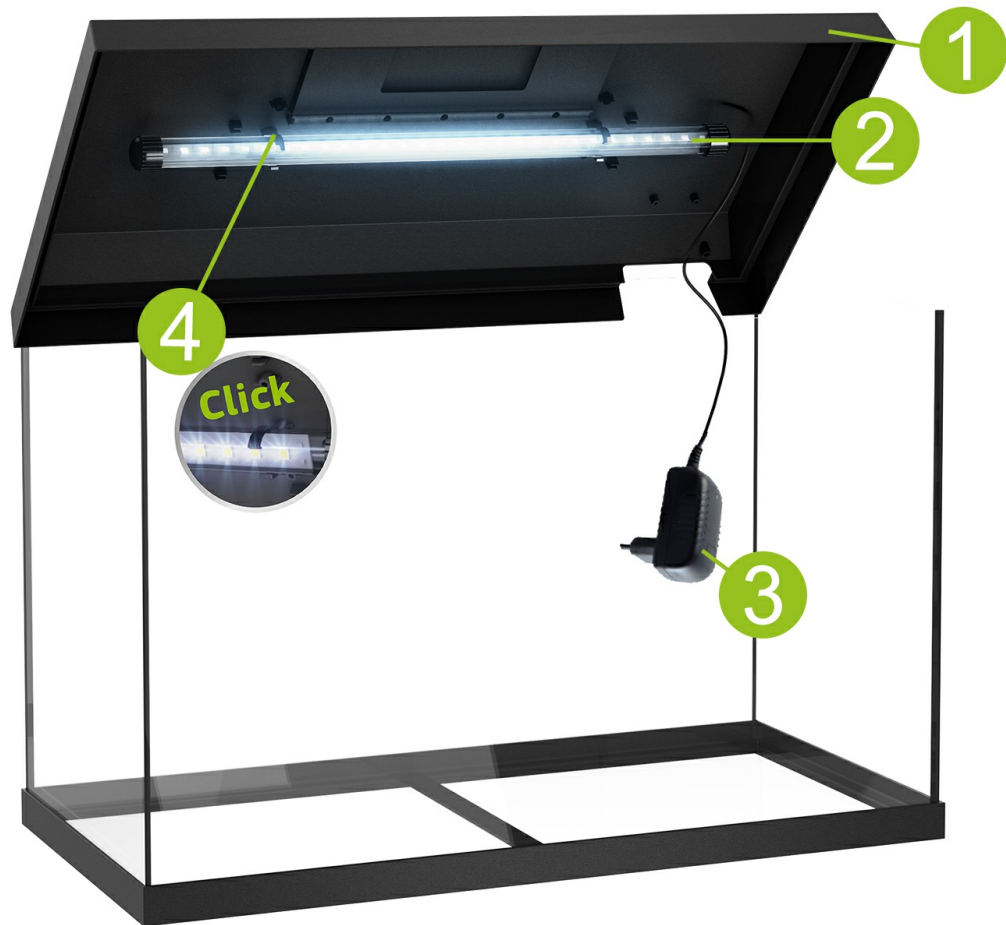
NovoLux LED 60
Primo 70 LED



NovoLux LED 80
Primo 110 LED



AQUARIUM PASS Primo 60/70



1



1

Primo 110



2



3



4



| | Primo 60 & 70 | Primo 110 |
|----|---------------|--------------|
| | Product Code | Product Code |
| 1. | black: | black: |
| | INT: 36360 | INT: 36380 |
| | AU: 36363 | AU: 36383 |
| | UK: 36362 | UK: 36382 |
| | white: | --- |
| | INT: 36460 | --- |
| | AU: 36463 | --- |
| | UK: 36462 | --- |
| 2. | 49260 | 49280 |
| 3. | 49205 | 49205 |
| 4 | 49200 | 49200 |



FILTERPASS Primo 60/70



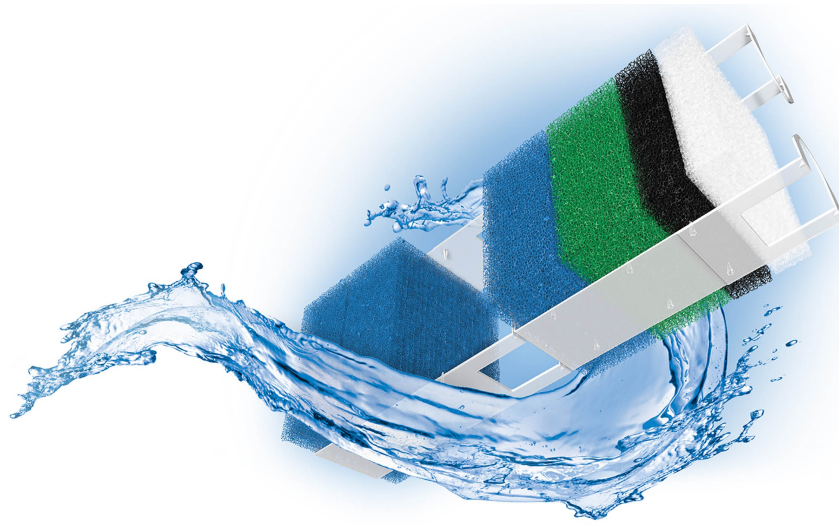
www.juwel-aquarium.com



| Aquarium | Primo 60 & 70 |
|-------------|---------------|
| Filter Type | Bioflow ONE |
| | Product Code |
| 1. | Eccoflow 300 |
| | INT: 85751 |
| | UK: 85761 |
| | AU: 85771 |
| 2. | 85092 |
| 3. | AquaHeat 50 W |
| | INT: 85600 |
| | UK: 85800 |
| | AU: 85850 |
| 4. | 85990 |



FILTERMEDIA **Primo 60/70**

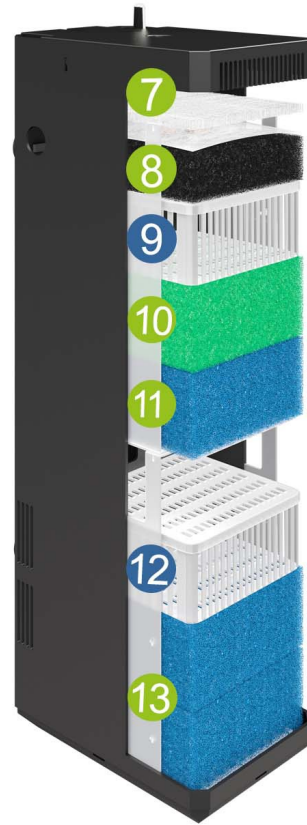


www.juwel-aquarium.com

Bioflow ONE

Bioflow Super

Bioflow M, L, XL



| Aquarium: | | Primo 60 & 70 | Primo 110 | Rio 125, 180, 240 / Lido 120, 200/ Vision 180/ Trigon 190 | Rio 350/ Vision 260 | Rio 450/ Vision 450/ Trigon 350 |
|--------------|----------------|---------------|---------------|---|------------------------|---------------------------------------|
| Filter Type: | | Bioflow ONE | Bioflow Super | Bioflow M | Bioflow L | Bioflow XL |
| | | Product Code | Product Code | Product Code | Product Code | Product Code |
| 7. | bioPad | - | 88038 | 88049 | 88099 | 88149 |
| 8. | bioCarb | - | 88037 | 88059 | 88109 | 88159 |
| 9. | Carbox | - | 88058 | 88058 | 88108 | 88158 |
| 10. | Nitrax | - | 88055 | 88055 | 88105 | 88155 |
| 11. | bioPlus coarse | - | - | 88050 | 88100 | 88150 |
| 12. | Amorax | - | 88054 | 88054 | 88104 | 88154 |
| | Cirax | - | 88056 | 88056 | 88106 | 88156 |
| | Phorax | - | 88057 | 88057 | 88107 | 88157 |
| 13. | bioPlus fine | 88021 | 88051 | 88051 | 88101 | 88151 |