

ISTRUZIONI
RIO 125 / RIO 180 / RIO 240 / RIO
350 / RIO 450



Introduzione

Congratulazioni per aver scelto un acquario JUWEL Aquarium. Grazie per la fiducia accordataci.

I nostri prodotti vengono sempre costruiti con la massima accuratezza e con l'impiego di tecniche d'avanguardia. Questi progetti sono il risultato di 5 decenni di esperienza e di test scientifici nella produzione degli acquari.

Si prega di leggere accuratamente tutti i capitoli del presente manuale d'uso e verificare la completezza della fornitura del vostro acquario JUWEL. Solo così potete mettere in funzione l'acquario senza correre alcun rischio. Tutte le parti elettriche devono essere collegate alla presa di corrente solo alla fine del montaggio.

Si prega di osservare le avvertenze sulla sicurezza nonché i consigli per quanto riguarda la manutenzione e la cura di tutti i componenti. Queste istruzioni per l'uso sono state compilate con la massima accuratezza per fornirvi informazioni corrette e dettagliate. Per eventuali errori di stampa e altri tipi di errori non possiamo però assumerci alcuna responsabilità. I dati tecnici sono da ritenersi indicativi. Ci riserviamo il diritto di apportare modifiche tecniche.



AVVERTENZE SULLA SICUREZZA:

- Questo apparecchio può essere utilizzato da bambini a partire da 8 anni di età e da persone con limitate capacità fisiche, sensoriali e intellettuali o con poca esperienza e/o poche conoscenze, a patto che vengano sorvegliati da altre persone o ricevano da loro istruzioni su come usare tale apparecchio in tutta sicurezza e che siano in grado di comprendere i possibili rischi. I bambini non devono giocare con l'apparecchio e devono essere sorvegliati durante la pulizia e la manutenzione da parte dell'utente.
- Le spine degli apparecchi elettrici non devono inumidirsi. Collegare la spina alla presa di corrente ad un'altezza tale da formare un'ansa nel cavo di alimentazione che consenta il gocciolamento dell'acqua.
- Usate sempre gli apparecchi elettrici del vostro acquario (illuminazione, riscaldatore, pompa ecc.) con un salvavita (interruttore di protezione per correnti di guasto) con corrente d'intervento max. di 30 mA. Se usate una presa di corrente del vostro impianto elettrico non protetta con salvavita, usate una presa multipla con salvavita integrato, disponibile in commercio.
- Gli apparecchi elettrici devono essere usati solo in locali chiusi.
- Staccare dalle prese di corrente le spine di tutti gli apparecchi funzionanti sott'acqua prima che vengano a contatto con l'acqua.



Il prodotto è conforme alle direttive dell'Unione Europea (UE) ed è contrassegnato con il marchio CE.

www.juwel-aquarium.de/en/declaration-of-conformity/

Collocazione

Nella produzione dei nostri acquari JUWEL vengono applicati i metodi più avanzati e l'imballaggio viene eseguito con la massima accuratezza, in modo da evitare l'insorgere di eventuali danni. Il vostro acquario è stato sottoposto a un lungo trasporto. Pertanto consigliamo di controllarne l'ermeticità in un luogo adatto riempiendolo d'acqua.

In seguito scegliete il luogo dove collocare l'acquario. Questo posto deve essere piano e sufficientemente robusto ed avere nei pressi una presa di corrente. Si prega di evitare un luogo troppo luminoso e fare attenzione che l'acquario non venga esposto alla luce diretta del sole. L'acquario potrebbe riscaldarsi ulteriormente e la conseguenza potrebbe essere una crescita eccessiva delle alghe.

Collocare l'acquario su un mobile adatto per acquari JUWEL. Questi sono protetti dagli spruzzi d'acqua ed è in sintonia con l'acquario sia nella decorazione, che nelle misure e nella stabilità. Accertarsi che il mobile sia in posizione orizzontale; eventualmente controllarlo con una livella a bolla d'aria.

Il vostro acquario JUWEL ha incollato sotto un telaio di sicurezza. Collocare l'acquario con il telaio inferiore direttamente sul mobile. Non utilizzare ulteriori basi di appoggio.



Peso dell'acquario pieno d'acqua in kg:

Aquarium	Weight
Lido 120	141 kg
Lido 200	225 kg
Rio 125	134 kg
Rio 180	189 kg
Rio 240	262 kg
Rio 300 / 350	396 kg
Rio 400 / 450	498 kg
Vision 180	185 kg
Vision 260	311 kg
Vision 450	517 kg
Trigon 190	225 kg
Trigon 350	387 kg

Avvertenze:

- Se si impiegano aragoniti o dispositivi di aerazione simili, fare attenzione che vengano inseriti al centro dell'acquario. Quando si impiegano questi dispositivi è possibile che si formino spruzzi o condensa d'acqua sulla lampada e sul telaio che potrebbe scivolare lungo la parete esterna dell'acquario. Se dovesse presentarsi questo fenomeno, non significa che il prodotto è difettoso.
- Non trasportare l'acquario quando è pieno d'acqua.
- Nella manutenzione dell'acquario si deve prestare attenzione affinché le incollature non vengano danneggiate.
- Per la pulizia dell'acquario non si devono utilizzare sostanze tossiche.

Sulla lastra di fondo del vostro acquario vi è un ispessimento nel silicone, c'è da preoccuparsi?

L'area ispessita della striscia in silicone non è preoccupante.

I nostri acquari sono prodotti mediante l'utilizzo di robot. Anche il silicone viene applicato al disco di fondo in modo automatizzato. L'ispessimento rappresenta solamente la sovrapposizione del silicone applicato ed è necessario ai fini tecnici di produzione.

Ciò non ha alcuna influenza sull'ermeticità del suo acquario. Può utilizzare l'acquario senza preoccupazioni.

TIPP Consiglio: Articoli decorativi JUWEL

Per decorare la parete posteriore del vostro acquario JUWEL consigliamo di usare, a seconda delle dimensioni dell'acquario, le pareti posteriori e i poster.

Pareti posteriori con motivi JUWEL

Splendido motivo tridimensionale di una roccia con grande effetto profondità.

Pareti posteriori strutturate JUWEL

Con una splendida struttura marcata a corteccia.

Colla JUWEL Conexo

Le pareti posteriori strutturate con motivi JUWEL vengono fissate con lo speciale silicone Conexo all'interno delle pareti posteriori dell'acquario, il quale dovrà successivamente essere riempito con acqua.

Poster JUWEL

I poster JUWEL sono stampati su entrambi i lati e permettono, con gli eleganti motivi, di rendere la parete posteriore del vostro acquario semplice e di effetto.

JUWEL PosterFix

JUWEL PosterFix è un olio utilizzato per rafforzare l'effetto plastico dei vostri foglio sulla parete posteriore. JUWEL PosterFix evita antiestetiche rifrazioni di luce e migliora efficacemente i colori e la struttura del vostro motivo. È possibile rimuovere nuovamente il poster senza problemi.

Gli accessori JUWEL sono disponibili nei negozi specializzati.



Esempi di decorazione JUWEL

Lasciatevi ispirare dai nostri esempi di decorazione, create il vostro acquario in pochi passi.

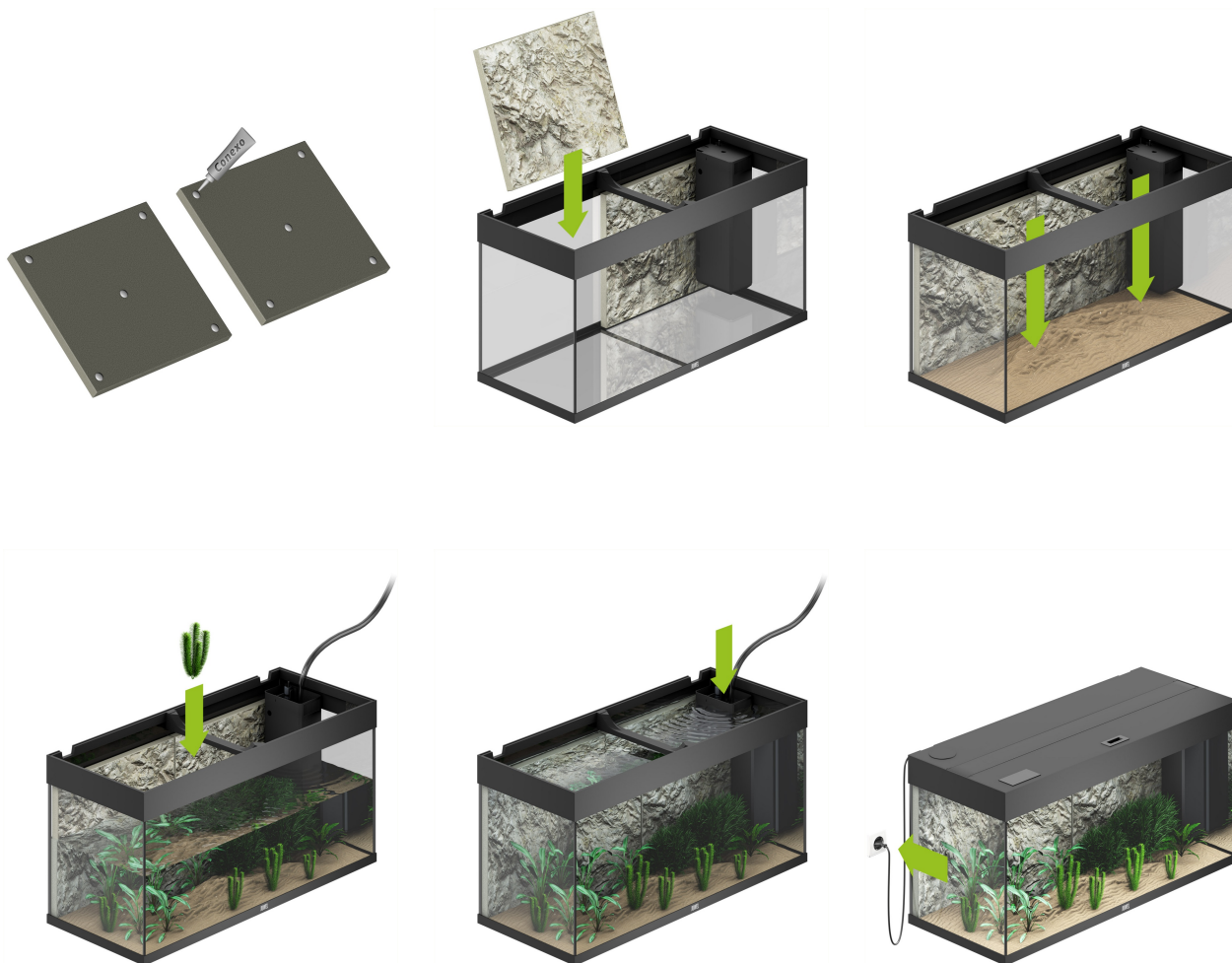
Con i nostri esempi di decorazione passo-passo è possibile creare meravigliosi mondi subacquei. Naturalmente, tutti gli esempi di decorazione possono essere applicati su qualsiasi modello di acquario JUWEL. Guardate nel nostro sito web il video che mostra la decorazione e scaricate il modello di decorazione passo-passo in formato PDF.



Messa in funzione dell'acquario

Nella messa in funzione dell'acquario bisogna procedere nel modo seguente:

1. Montare il mobile.
2. Collocare l'acquario in un posto adatto, dopo averlo controllato.
3. Incollare eventualmente le pareti posteriori strutturate JUWEL tenendo conto che occorre un tempo di asciugatura di 48 - 72 ore.
4. Preparare il filtro al funzionamento come viene descritto nel capitolo "Messa in funzione del sistema di filtraggio JUWEL".
5. Eseguite la decorazione a vostro piacere.
6. Piantare nell'acquario le piante basse.
7. Riempire lentamente d'acqua l'acquario, fino a metà, attraverso il filtro.
8. Piantare nell'acquario le piante più alte.
9. Riempire lentamente d'acqua l'acquario attraverso il filtro fino alla linea del livello d'acqua.
10. Collegare la pompa di ricircolo e il riscaldatore alla presa di corrente.
11. Uždėkite šviestuvą ir prijunkite prie elektros tinklo.
12. Jei reikia, akvariumą uždenkite tam skirtomis sklendėmis.
13. Si consiglia di inserire i pesci nell'acquario gradualmente. I primi pesci (4 o 5) si possono inserire dopo un paio di giorni. Questi fanno sì che si formi il filtro biologico. La fase di rodaggio del filtro può durare da 6 a 8 settimane. In questo periodo di tempo si può aumentare gradualmente il numero dei pesci.



Il sistema di filtraggio JUWEL Bioflow

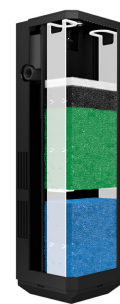
Il sistema di filtraggio Bioflow JUWEL è un sistema biologico molto efficiente a due fasi con componenti in perfetta sintonia tra di loro.

Il montaggio del filtro nell'acquario rende superflui i tubi di collegamento ed esclude qualsiasi perdita. La resa della pompa non viene ridotta da raccordi, tubi di aspirazione o simili.

La pompa e la sua resa sono appositamente studiate affinché il filtraggio biologico sia garantito da un flusso ottimale attraverso i materiali filtranti.

La grande capacità del filtro garantisce un eccellente filtraggio meccanico e consente intervalli di pulizia più lunghi.

La struttura del sistema di filtraggio consente di accedere rapidamente ai singoli componenti, quali riscaldatore, pompa ed elementi di filtraggio, per cui la pulizia e la manutenzione del sistema di filtraggio risultano molto comodi.



Bioflow Super



Bioflow M, L, XL

Ogni sistema di filtraggio Bioflow è equipaggiato alla consegna con cinque elementi filtranti di qualità pregiata:

1. bioPad - ovatta del filtro (bianca)

L'ovatta serve da filtro meccanico preliminare. Essa impedisce che lo sporco più grosso, come ad es. pezzi di piante morte, entri in profondità nel filtro.

2. bioCarb - spugna di carbone attivo (nera)

La spugna al carbone attivo legato filtra l'acqua dai metalli pesanti nocivi e dalle impurità organiche.

4. Nitrox - elemento per eliminare i nitrati (verde)

La spugna contiene microrganismi in grado di eliminare i nitrati. A tale scopo, il filtro JUWEL offre un ambiente particolarmente buono.

5. bioPlus coarse - spugna filtrante a pori grossi (blu)

La spugna filtrante a pori grossi al centro del filtro esegue la pulizia biologica dell'acqua tramite la colonizzazione con batteri.

7. bioPlus fine - spugna filtrante a pori fini (blu)

Le spugne filtranti a pori fini che si trovano nella parte inferiore del filtro trattengono anche i più piccoli materiali in sospensione e garantiscono un'acqua cristallina.

Altri elementi filtranti opzionali completano le ottime possibilità di utilizzo del vostro filtro interno JUWEL:

6. Amorax - elemento per eliminare l'ammonio

Amorax è un elemento filtrante ad alta efficienza in zeolite naturale. Lega rapidamente ed efficacemente l'ammonio, previene la formazione di ammoniaca e favorisce la vitalità dei vostri pesci.

3. Carbox - carbone attivo ad alta efficienza

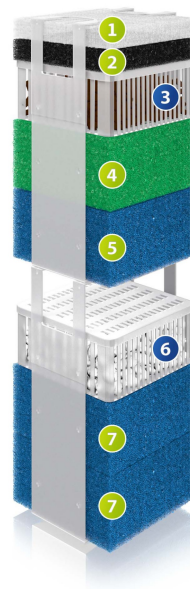
Le eccellenti proprietà di assorbimento di Carbox legano in modo duraturo e veloce gli eventuali scolorimenti, le sostanze odoranti e tossiche e assicurano un'acqua cristallina.

6. Cirax - granulato di ceramica

Cirax è un elemento filtrante biologico che, grazie alla sua superficie molto ampia e porosa, offre ai batteri utili proprietà ottimali per la loro colonizzazione.

6. Phorax – elemento per eliminare i fosfati

JUWEL Phorax è un elemento filtrante ad alta efficienza per ridurre i fosfati nel vostro acquario. La riduzione dei fosfati riduce efficacemente la crescita delle alghe e può contribuire al miglioramento della crescita delle piante.



Messa in funzione del sistema di filtraggio JUWEL Bioflow M, L, XL

Si dovrebbe preparare il filtro per il funzionamento prima di allestire l'acquario, ma non collegare ancora i componenti elettrici alle prese di corrente.

Per la messa in funzione del sistema di filtraggio JUWEL Bioflow si prega di osservare le seguenti indicazioni:

Il sistema di filtraggio JUWEL è composto da:

- 1 riscaldatore (contenuto solo in acquari completi)
- 1 supporto per il riscaldatore
- 1 pompa
- 1 scarico
- 2 cestelli per spugne filtranti
- 3 filtri di ovatta bianchi - bioPad, imballati
- 1 spugna di carbonio - bioCarb, imballata
- 1 spugna imballata verde per eliminare i nitrati - Nitrax
- 1 spugna filtrante blu "grossa" - bioPlus coarse
- 2 spugne filtranti "fini" blu - bioPlus fine

1. Inserire la pompa insieme alla parte inferiore nel relativo supporto del filtro e spingerla con forza per farla entrare. Lo scarico della pompa è rivolto verso l'apertura della bocchetta di uscita.

Accertarsi che l'anello di tenuta sia posizionato correttamente nell'apertura della bocchetta di uscita (serve per riduzione la trasmissione delle vibrazioni).

2. Applicare con attenzione la bocchetta di uscita dall'esterno, attraverso l'apertura, sullo scarico della pompa e accertarsi che sia ben fissata.

3. Incastrare il supporto sul riscaldatore e spingere entrambi nella guida della parete divisoria del filtro.

4. Preparare le spugne di filtraggio togliendo prima l'imballo di plastica dalla spugna di carbonio e dalla spugna per eliminare i nitrati. Sciacquare solo le spugne filtranti blu sotto abbondante acqua corrente.

5. Mettere quindi le spugne "fini" blu nel cestello inferiore. Mettere quindi a posto la spugna "grossa" blu, la spugna verde per eliminare i nitrati, la spugna di carbonio e nella posizione più alta l'ovatta di filtraggio nel cestello superiore e spingere poi entrambi i cestelli nell'alloggiamento del filtro.

6. Appoggiare il coperchio del filtro nell'alloggiamento.

7. Il sistema di filtraggio JUWEL Bioflow adesso è pronto a funzionare.



Si osservi che il sistema di filtraggio impiega circa 14 giorni affinché nelle spugne blu si formino i batteri che puliscono biologicamente l'acqua.

i Fase di rodaggio del vostro sistema di filtraggio JUWEL Bioflow

La fase di rodaggio è diversa per ogni acquario, dipende infatti da molti fattori.

Svolgono un ruolo importante il tipo, il numero di piante e il terreno utilizzato. Tale fase può durare, a seconda del numero di animali e delle dimensioni, da due a otto settimane. Evitare di pulire il filtro durante la fase di rodaggio (ad eccezione dell'ovatta filtrante bioPad). Lasciare ai batteri il tempo necessario per depositarsi nei materiali filtranti.

Prima di mettere i pesci, fatevi consigliare sulla fase di rodaggio specifica dal vostro rivenditore specializzato.

i JUWEL FilterGrid

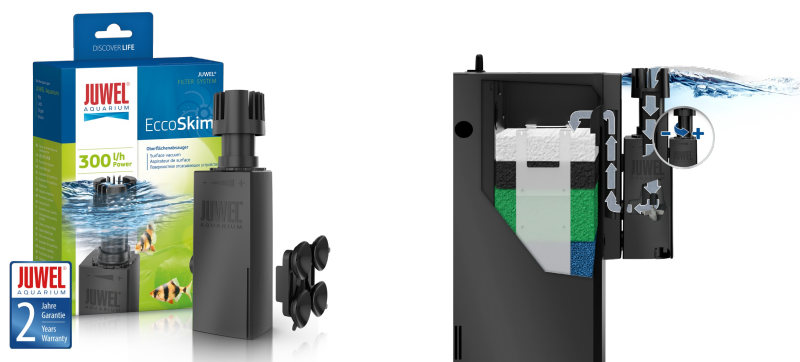
Il JUWEL FilterGrid protegge contro l'ingresso di gamberetti e pesciolini nel filtro JUWEL Bioflow.

JUWEL FilterGrid è disponibile come accessorio originale JUWEL Aquarium (codice prodotto 87099).



Avvertenza:

JUWEL EccoSkim combina i vantaggi di un aspiratore per superfici con una forma compatta e un'alta capacità regolabile di aspirazione superfici. Con una capacità di 300l/h e un consumo di soli 4,5 W, JUWEL EccoSkim garantisce un'efficiente aspirazione delle superfici di acquari ad acqua dolce e ad acqua marina. La muffa e le altre sostanze di superficie vengono efficacemente aspirate e inviate al sistema di filtraggio JUWEL ovvero assorbite. Il JUWEL EccoSkim è disponibile solo come ricambio originale JUWEL Aquarium (codice prodotto 87025)



Avvertenza:

OxyPlus - Diffusore O2

Collegando al sistema di filtraggio JUWEL il OxyPlus - diffusore O2 potete fornire l'ossigeno contenuto nell'aria al vostro acquario per i vostri pesci. È previsto un regolatore che controlla la quantità d'aria fornita.

Il OxyPlus - diffusore O2 è disponibile solo come ricambio originale JUWEL Aquarium (codice prodotto 85145).



Manutenzione e cura del sistema di filtraggio JUWEL

La manutenzione del sistema di filtraggio JUWEL necessita di poco dispendio se si osservano le seguenti indicazioni.

bioPad

Sostituire l'ovatta del filtro almeno una volta alla settimana, o più frequentemente se ci sono pesci irrequieti o più grandi. In tal caso, i filtri non saranno intasati dalle particelle di sporco!

bioCarb

Sostituire il filtro a carbone all'incirca ogni 3-4 settimane, o più frequentemente negli acquari molto popolati o se ci sono pesci più grandi.

Il carbone attivo lega le sostanze odoranti e tossiche soltanto sulla sua superficie. Se lo si lascia per troppo tempo nell'acquario, restituirà le sostanze all'acqua. Sostituendo regolarmente il filtro a carbone si garantisce che queste particelle vengano rimosse e si proteggono dall'inquinamento le spugne di filtraggio blu. In tal modo si salvaguarda la preziosa coltura di batteri nelle spugne blu.

Nitrax

Per migliorare la qualità dell'acqua, si deve sostituire ogni 8 settimane la spugna verde per eliminare i nitrati. In tal modo si riducono al minimo le sostanze nutritive (nitrato, fosfato) per le alghe.

bioPlus coarse/bioPlus fine

Se si sostituisce, come consigliato, regolarmente l'ovatta del filtro e il filtro a carbone, per la pulizia o l'eventuale sostituzione delle spugne blu è sufficiente un intervallo di circa 3-9 mesi.

- Pulendo o sostituendo le spugne blu o l'elemento filtrante Cirax si influisce sull'azione della coltura di batteri.

Si consiglia pertanto di non pulire o sostituire contemporaneamente le spugne blu e l'elemento filtrante Cirax, ma di farlo alternativamente.

Il fango di depurazione fine che si deposita in questi elementi filtranti contiene molte sostanze nutritive che hanno effetti positivi sull'equilibrio biologico dell'acquario.



OPTIONAL:

Amorax

Amorax è un elemento filtrante ad alta efficienza in zeolite naturale. Lega rapidamente ed efficacemente l'ammonio, previene la formazione di ammoniaca e favorisce la vitalità dei vostri pesci. Cambiare JUWEL Amorax ogni 3 mesi.

Carbax

Le eccellenti proprietà di assorbimento di Carbax legano in modo duraturo e veloce gli eventuali scolorimenti, le sostanze odoranti e tossiche, e assicurano un'acqua cristallina. Consigliamo di sostituire JUWEL Carbax dopo 2 mesi.

Cirax

Cirax è un elemento filtrante biologico che, grazie alla sua superficie molto ampia e porosa, offre ai batteri utili proprietà ottimali per la loro colonizzazione. Consigliamo di sostituire JUWEL Cirax ogni 12 mesi.

Phorax

JUWEL Phorax è un elemento filtrante ad alta efficienza per ridurre i fosfati nel vostro acquario. La riduzione dei fosfati riduce efficacemente la crescita delle alghe e può contribuire al miglioramento della crescita delle piante. Cambiare JUWEL Phorax ogni 2 settimane.



Attenzione:

Utilizzare solo materiali di filtraggio JUWEL originali in modo da assicurare una capacità di funzionamento ottimale del filtro.



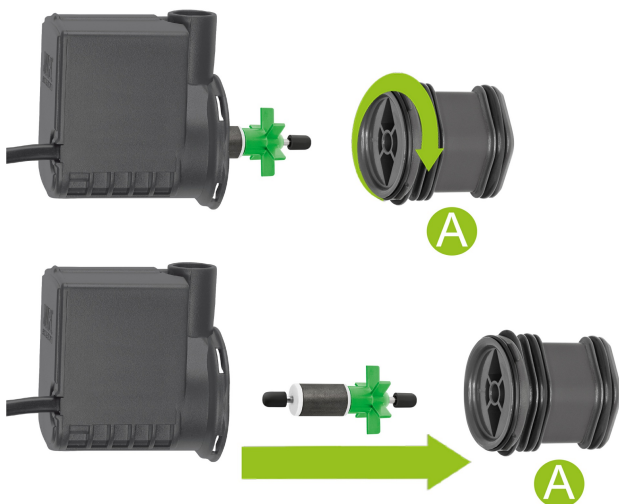
Manutenzione della pompa JUWEL Eccoflow nei sistemi di filtraggio Bioflow Super, M, L, XL

La pompa JUWEL Eccoflow dovrebbe essere controllata ad intervalli regolari (minimo 1 volta al mese) per accertarne l'efficienza e per pulirla.

Per questo procedere come segue:

1. Staccare tutti gli apparecchi elettrici funzionanti sott'acqua dalla presa di corrente.
2. Rimuovere gli scarichi.
3. Rimuovere la pompa dal relativo supporto del filtro.
4. Staccare l'adattatore (A) dal motore ruotandolo in senso antiorario e togliere la girante dalla camera.
5. Pulire accuratamente tutti i componenti della pompa. In particolare accertarsi che la camera, la girante e l'asse della pompa siano liberi da depositi e impurità. Altrimenti la funzionalità della pompa viene compromessa.
6. Controllare se la girante è danneggiata e se il magnete mostra eventuali segni di usura. Ci si dovrebbe anche accertare che alle estremità dell'asse della pompa ci siano i due supporti di gomma.

Quindi reinserire la pompa nel filtro procedendo in ordine inverso.



AVVERTENZE SULLA SICUREZZA:

- Si osservi che la pompa deve essere impiegata soltanto immersa nell'acqua.
- Prima di estrarre la pompa dal filtro, scollegate tutte le prese di alimentazione.
- La pompa deve essere usata solo all'interno di locali e l'acqua deve avere una temperatura max. di 35°C.
- Non è consentito riparare il cavo di allacciamento. In caso di guasti si deve sostituire sempre l'intera pompa.



Avvertenza:

Per garantire un funzionamento ottimale e la silenziosità di funzionamento della pompa si consiglia di sostituire le parti soggette a rapida usura, quali girante e asse con i rispettivi supporti di gomma, all'incirca ogni 12 mesi. Chiedere informazioni al proprio rivenditore.

JUWEL AquaHeat - Montaggio del riscaldatore nel sistema di filtraggio JUWEL

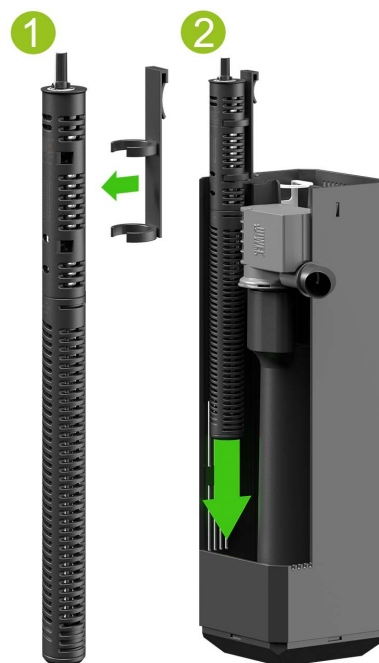
Il riscaldatore JUWEL Aquarium viene fornito con il supporto (fig. 1) necessario per il montaggio.

In tutti i sistemi di filtraggio JUWEL Aquarium si deve procedere come segue:
(Si deve togliere prima l'eventuale supporto della parete divisoria.)

1. Montare il supporto per il riscaldatore.
2. Agganciare il riscaldatore alla scatola del filtro; prima si deve spingere il supporto nella guida della parete divisoria.

Il riscaldatore è posizionato correttamente quando il supporto è ben fissato all'angolo superiore dell'alloggiamento e sulla parete divisoria.

Il riscaldatore adesso è pronto per l'uso.



JUWEL AquaHeat - Funzionamento del riscaldatore

Il riscaldatore automatico JUWEL Aquarium è una parte importante ed integrante del sistema di filtraggio JUWEL. La posizione del riscaldatore nella scatola del filtro e quindi nel flusso dell'acqua assicura un riscaldamento uniforme dell'acqua nell'acquario.

La temperatura dell'acqua è controllata dal pomello di regolazione sito nella testata del riscaldatore. A seconda delle vostre esigenze individuali, potete regolare la temperatura desiderata che deve raggiungere l'acqua riscaldata dal riscaldatore. La posizione centrale tra "+" e "-" corrisponde a una temperatura d'acqua di circa 23 - 26 gradi centigradi o 74-78 gradi Fahrenheit, a seconda della temperatura ambiente.



Avvertenza:

Tenete presente che, a seconda della temperatura iniziale dell'acqua, il riscaldatore impiega ca. 12 ore o più per portare l'acqua alla temperatura desiderata, dopo di che manterrà la temperatura desiderata sotto controllo accendendosi o spegnendosi automaticamente secondo necessità. Il funzionamento del riscaldatore si può riconoscere dalla lampada a luce rossa.



AVVERTENZE DI SICUREZZA:

È necessario monitorare regolarmente la temperatura dell'acqua con un termometro.
Non è richiesta alcuna ulteriore pulizia o manutenzione del riscaldatore.



L'ALLOGGIAMENTO NON PUÒ E NON DEVE ESSERE APERTO!

Avvertenza:

A una temperatura ambiente normale di 21 °C, la capacità del riscaldatore è sufficiente per riscaldare l'acqua fino a 28 °C. Se utilizzate l'acquario in locali con temperatura inferiore a questi valori o avete pesci che richiedono una temperatura superiore dell'acqua, consigliamo l'impiego di un secondo riscaldatore in modo da garantire la salute e il benessere dei pesci.

Avvertenze sulla sicurezza:

- Installare il riscaldatore come da istruzioni contenute nel manuale d'uso e connetterlo alla corrente elettrica solo dopo aver riempito l'acquario d'acqua.
- Il riscaldatore dovrebbe essere annegato in acqua fino alla profondità di immersione minima.
- Per evitare di danneggiare il riscaldatore, non lo si deve utilizzare fuori dell'acqua.
- Il riscaldatore deve essere usato solo in locali chiusi.



AVVERTENZE SULLA SICUREZZA:

Staccare la spina dalla presa di corrente prima di estrarre il riscaldatore dall'acquario.

Se il riscaldatore sembra danneggiato o non raggiunge più la temperatura necessaria, non tentare di aprirlo o di ripararlo. Occorre sostituire il riscaldatore.

Non è consentito riparare il cavo di allacciamento. In caso di guasti si deve sostituire sempre l'intero riscaldatore.

Non porre mai il riscaldatore funzionante o caldo su basi infiammabili, come ad es. carta o tessuti.



JUWEL DigitalThermometer 3.0

Il termometro digitale 3.0 serve a controllare in maniera facile e precisa la temperatura dell'acqua del vostro acquario. Perfettamente integrato nel design JUWEL, il termometro consente una lettura chiara della temperatura grazie al suo grande schermo.

Il termometro digitale 3.0 JUWEL è disponibile come accessorio originale JUWEL Aquarium (codice prodotto 85703).



Lampada intercambiabile MultiLux LED

La MultiLux LED è una potente lampada LED intercambiabile per il vostro acquario. I tubi LED intercambiabili consentono la massima illuminazione dell'acquario e garantiscono un risparmio energetico fino al 50% rispetto alle lampade fluorescenti T5. La lampada è a tenuta stagna e consente pertanto di curare l'acquario mentre è completamente illuminato.

Messa in servizio della lampada intercambiabile MultiLux LED

Dato che l'impermeabilità della MultiLux LED si ha soltanto quando gli anelli del portalampada dei tubi LED sono stretti a fondo, vi consigliamo di accertarvi che i portalampada siano perfettamente fissati.

Ora è possibile inserire la MultiLux LED nel telaio superiore dell'acquario e collegarla alla presa di corrente. Appoggiare poi i coperchietti di chiusura e chiudere l'acquario.

Accertarsi che il telaio superiore dell'acquario e i binari di guida dei coperchietti di chiusura siano liberi da corpi estranei come ad es. sabbia o ghiaia.



Manutenzione e cura della lampada intercambiabile MultiLux LED

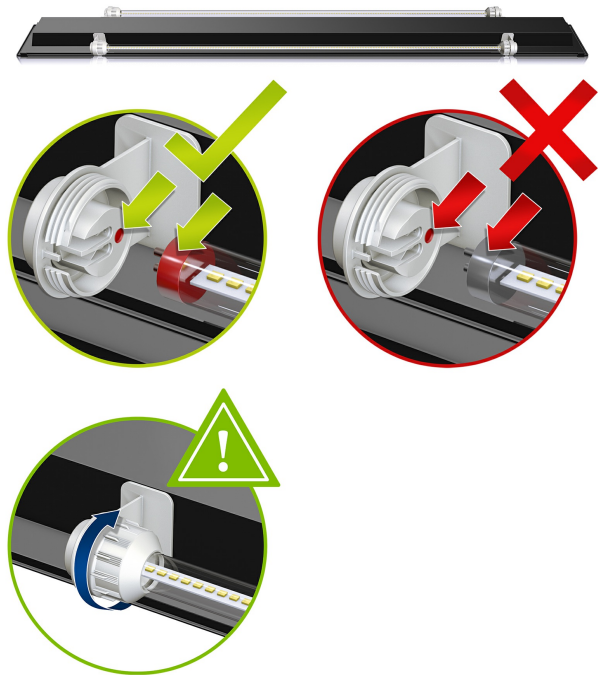
La lampada intercambiabile JUWEL Aquarium MultiLux LED necessita di pochissima manutenzione e attenzione.

Sostituzione dei tubi LED:

Per garantire il corretto funzionamento della lampada è assolutamente necessario staccare la spina prima di sostituire i tubi LED!

Solo dopo si può ricollegare la MultiLux LED alla presa di corrente!

1. Ruotare gli anelli portalampada allentandoli dai supporti e farli scorrere sul tubo LED.
2. Estrarre il tubo LED dal portalampada.
3. Preparare il nuovo tubo LED per l'impiego facendo scorrere gli anelli dei portalampada sul tubo.
4. Inserire il nuovo tubo LED nel portalampada come indicato dalla figura. Accertarsi che sia correttamente posizionato.
5. Stringere saldamente gli anelli del portalampada.
6. Riaccendere la lampada.





AVVERTENZE SULLA SICUREZZA:

- Modulo LED – Non fissare la lampada! Classe di rischio 2
- Non fissare mai direttamente la lampada per lungo tempo, poiché si rischiano danni alla vista.
- Ad ogni sostituzione dei tubi LED si deve staccare la spina dalla presa di corrente.
- Non è consentito riparare il cavo di allacciamento. In caso di guasti si deve sostituire sempre l'intera lampada.
- Non usare la lampada intercambiabile sott'acqua.
- Non aprire mai la lampada intercambiabile in caso di danno o malfunzionamento. Sostituire l'intera lampada.
- I tubi JUWEL LED sono compatibili con i componenti elettronici della lampada intercambiabile MultiLux LED. Quindi utilizzate solo questi tubi LED come parte di ricambio JUWEL Aquarium originale.



Avvertenza:

Se ha luogo un guasto nella MultiLux LED, questa si spegne automaticamente.

Se, sostituendo entrambi i tubi LED, la lampada non riprende a funzionare, la lampada intercambiabile è disponibile come parte di ricambio, vi consigliamo quindi di acquistarne una nuova.



Lichtquelle austauschbar
Exchangeable light source

Illuminazione sostituibile



Betriebsgerät nicht austauschbar
Control gear not interchangeable

Dispositivo di controllo non sostituibile



Anelli portalampada JUWEL

Onde garantire l'impermeabilità della vostra lampada intercambiabile JUWEL Aquarium, si raccomanda di sostituire gli anelli portalampada ogni anno. In caso di utilizzo di lampada intercambiabile T8 o T5, è opportuno sostituire anche i tubi fluorescenti.

Tutti i ricambi originali JUWEL Aquarium per la manutenzione della vostra lampada intercambiabile JUWEL sono disponibili presso il vostro rivenditore specializzato.



Avvertenza: Tubi LED

- La lampada a **LED DAY** a risparmio energetico, con la sua luce chiara e vivace, assicura un'illuminazione brillante dell'acquario favorendo, allo stesso tempo, la crescita delle piante.
- La lampada a risparmio energetico **LED NATURE** genera una luce calda e naturale. Lo speciale spettro luminoso della lampada favorisce la fotosintesi delle piante e mette in risalto le tonalità verdi dell'acquario.
- La lampada a risparmio energetico **LED COLOUR** genera una luce rossa eccitante all'interno dell'acquario. Il particolare spettro mette in rilievo soprattutto le varie tonalità di rosso e blu dei pesci e delle piante.
- La lampada a risparmio energetico **LED BLUE** è stata appositamente sviluppata per simulare le condizioni di luce delle barriere coralline a circa 6 m di profondità. Lo speciale spettro luminoso della LED BLUE favorisce particolarmente la crescita dei coralli.
- La lampada a risparmio energetico **LED MARINE** spicca per la sua particolare luminosità. Il particolare spettro della LED MARINE genera un'intensa luce bianca che ricorda le condizioni di luce delle barriere coralline.



Grazie alle lampade LED a risparmio energetico della vostra lampada intercambiabile MultiLux LED raggiungete fino al 50 % di risparmio energetico rispetto ai tubi fluorescenti T5. Le lampade LED sono disponibili come ricambio originale JUWEL.

JUWEL SmartFeed 2.0 Futterautomat

JUWEL SmartFeed 2.0 è il comodo distributore automatico di mangime in granulato e a fiocchi con funzioni avanzate.

I tre diversi intervalli di distribuzione (24/48/72 ore), il momento preciso e la quantità di mangime desiderata si possono programmare in modo personalizzato (fino a 8 livelli). Si possono programmare fino a 3 alimentazioni al giorno. L'alimentazione di corrente esterna del distributore automatico di mangime è resa possibile da un'interfaccia micro USB.

Il **JUWEL SmartFeed 2.0** è disponibile come accessorio originale JUWEL Aquarium (codice prodotto 89020).



Aquarium symbols



MultiLux LED symbols



LED Tubes symbols



End Caps symbols



Bioflow Filter symbols



Filtermedia symbols



AquaHeat Pro symbols



Ecoflow Pump symbols



SI PREGA DI SMALTIRE CORRETTAMENTE!

In caso di domande potete rivolgervi alla nostra amministrazione.



Corretto smaltimento (rifiuti elettrici)

I contrassegni riportati sul prodotto e sulla relativa documentazione indicano che alla fine della sua durata di vita non si deve smaltire insieme ai normali rifiuti domestici. Si prega di smaltire il presente apparecchio separatamente dagli altri rifiuti in modo da non pregiudicare l'ambiente o la salute dell'uomo con l'eliminazione incontrollata dei rifiuti. Riciclare l'apparecchio per favorire il continuo riutilizzo delle risorse di materiali.

Gli utenti privati dovrebbero contattare il rivenditore presso il quale hanno comprato il prodotto o gli enti competenti per informarsi sul riciclaggio dell'apparecchio nel rispetto dell'ambiente.

Certificato di garanzia

Per il nostro acquario JUWEL concediamo all'acquirente, a patto che sia consumatore finale, una garanzia della durata di 24 mesi per i casi in cui il nostro prodotto risulti difettoso e sulla base delle seguenti condizioni:

§ 1 Entità della garanzia

(1) La garanzia si applica all'acquario JUWEL completo fornitovi, con tutti i relativi componenti, ad eccezione però dei particolari di consumo, quali i T5 & T8 tubi fluorescenti e gli elementi filtranti. È limitata al prodotto in se stesso e non contempla i danni di altri oggetti e/o persone. Sono inoltre valide le disposizioni di cui alla legge sulla responsabilità per il prodotto, che non vengono limitate dalla condizione di cui sopra.

(2) La garanzia viene concessa con la modalità che, a nostro discernimento, sarà sostituito o riparato l'intero acquario o singoli componenti. In caso di mancata riuscita sarà, a Vostra scelta, ridotto il prezzo di acquisto oppure ritirato l'acquario dietro rimborso del prezzo di acquisto.

§ 2 Durata della garanzia e procedimento

(1) La garanzia inizia il giorno della consegna dell'JUWEL Aquarium prodotto al cliente. La garanzia viene concessa a patto che il nostro prodotto venga utilizzato correttamente e non usato o mantenuto in modo inappropriato, in particolare che vengano rispettate le relative istruzioni per l'uso, e che il prodotto o i suoi componenti non vengano riparati da officine o persone non espressamente autorizzate. La garanzia non sarà inoltre valida se il prodotto presenta danni meccanici di qualsiasi genere, in particolare la rottura del vetro.

(2) Nel caso in cui, durante il periodo di validità della garanzia, si dovessero riscontrare difetti, bisogna richiedere l'intervento in garanzia immediatamente, comunque entro e non oltre 14 giorni dal rilevamento del difetto rivolgendosi al rivenditore che ha fornito l'acquario. Rimane valido qualsiasi diritto di garanzia previsto dalla legge.

(3) Le richieste in garanzia saranno prese in considerazione soltanto se sarà presentato lo scontrino attestante l'acquisto dell'acquario JUWEL.

Questo certificato di garanzia è una traduzione, determinante è la versione in lingua tedesca.

Con riserva di modifiche tecniche.

© JUWEL AQUARIUM

® JUWEL, Trigon, Vision, Rekord, Rio, Lido, Vio, Primo, Korall, MonoLux, DuoLux, MultiLux, KorallLux, Violux, NovoLux, PrimoLux, SeaSkim, EccoSkim AquaHeat, EasyFeed, SmartFeed, High-Lite, Warm-Lite, Colour-Lite, Day-Lite, Juwel Twin-Lite, HiFlex, SmartControl, Juwel Ecoflow, Bioflow, Cirax, Nitrox, Phorax, Carbox, BioPad, BioCarb, BioPlus, bioBoost, OxyPlus, Silexo, Conexo.

JUWEL AQUARIUM AG & CO. KG

Karl-Göx-Straße 1 27356 Rotenburg/Wümme . GERMANY

Telefon +49(0)42 61/93 79-32

Telefax +49(0)42 61/93 79-856

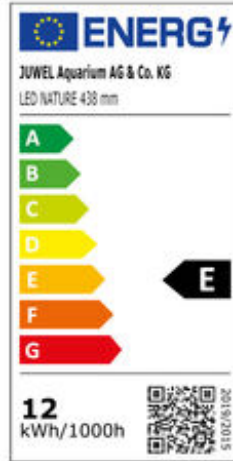
Service-Mail service@juwel-aquarium.de

0122

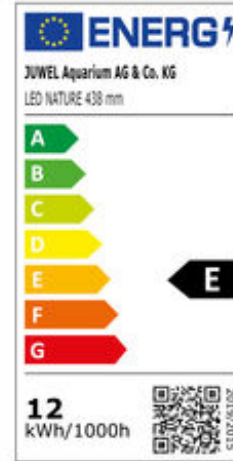
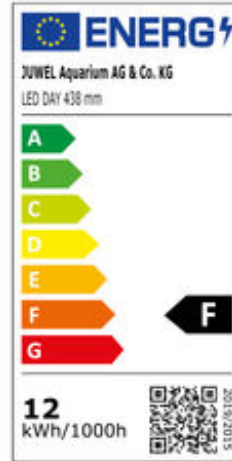
Questo prodotto contiene fonti di illuminazione delle classi energetiche:

MultiLux LED

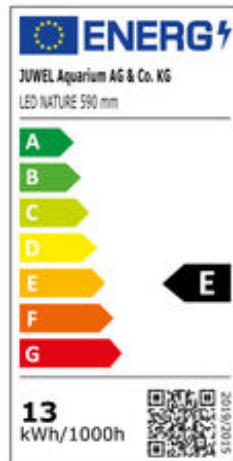
MultiLux LED 55 cm
Trigon 350



MultiLux LED 60 cm
Lido 120



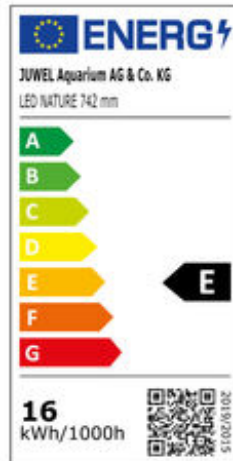
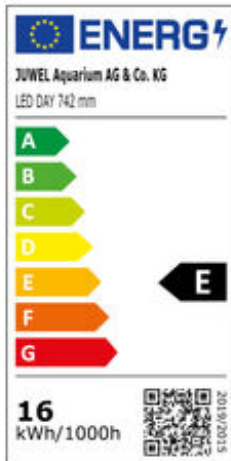
MultiLux LED 70 cm
Trigon 190, Lido 200



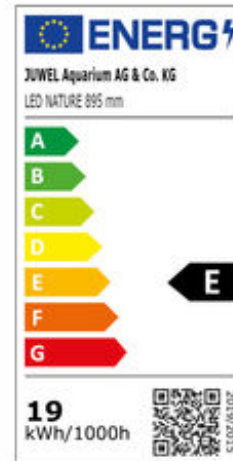
MultiLux LED 80 cm
Rio 125



MultiLux LED 92 cm
Vision 180

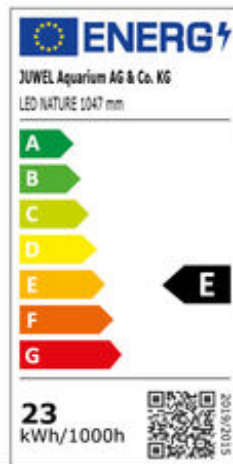


MultiLux LED 100 cm
Rio 180, Trigon 190

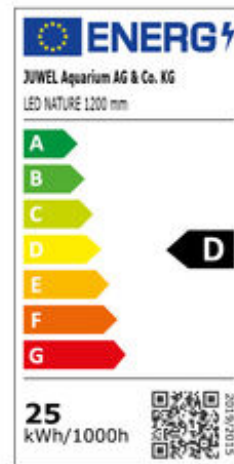
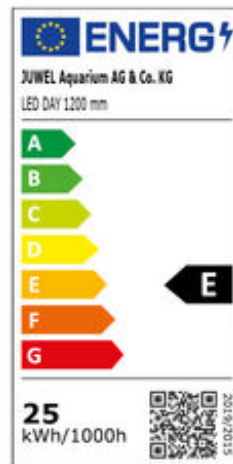


MultiLux LED

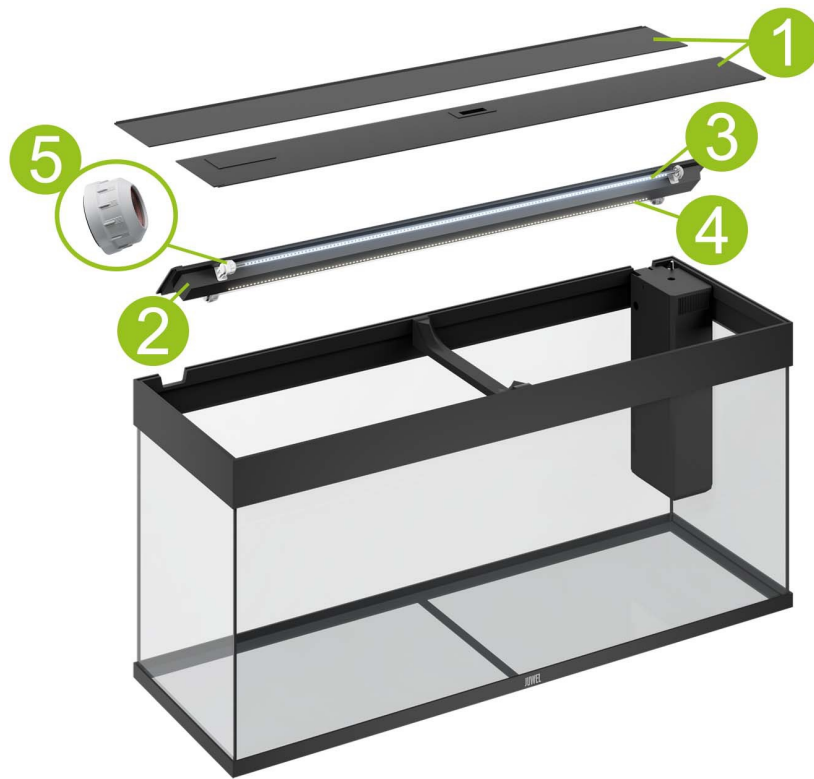
MultiLux LED 120 cm
Rio 240, Rio 350, Vision 260



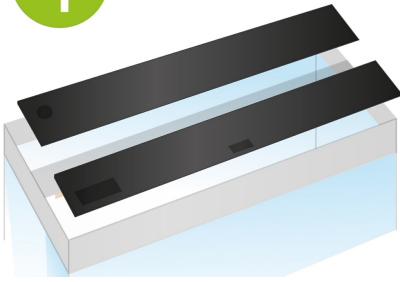
MultiLux LED 150 cm
Rio 450, Vision 450



AQUARIUM PASS
RIO 125 / RIO 180 / RIO 240 / RIO
350 / RIO 450



1

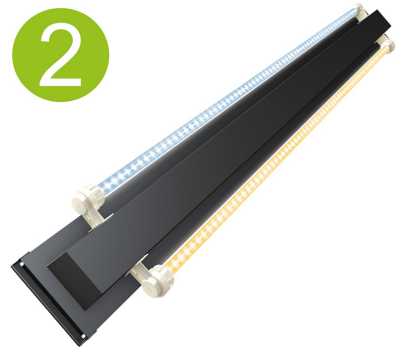


1

Rio 350, 450



2



3



4



5



Aquarium		1			2			3			4			5
		Product Code	Product Code	Technical Details	Product Code	Technical Details	Technical Details before 2020	Product Code	Technical Details	Technical Details before 2020	Product Code			
RIO LINE	Rio 125	93905	INT: 46508 UK: 46528 AU: 46548	80 cm	86805	11 W, 590 mm	14 W, 590 mm	86825	11 W, 590 mm	14 W, 590 mm	92003			
	Rio 180	93910	INT: 46510 UK: 46530 AU: 46550	100 cm	86808	17 W, 895 mm	23 W, 895 mm	86828	17 W, 895 mm	23 W, 895 mm	92003			
	Rio 240	93915	INT: 46512 UK: 46532 AU: 46552	120 cm	86810	21 W, 1047 mm	29 W, 1047 mm	86830	21 W, 1047 mm	29 W, 1047 mm	92003			
	Rio 300/350	93972	INT: 46512 UK: 46532 AU: 46552	120 cm	86810	21 W, 1047 mm	29 W, 1047 mm	86830	21 W, 1047 mm	29 W, 1047 mm	92003			
		93985												
	Rio 400/450	93975	INT: 46515 UK: 46535 AU: 46555	150 cm	86812	23 W, 1200 mm	31 W, 1200 mm	86832	23 W, 1200 mm	31 W, 1200 mm	92003			
93990														

FILTERPASS
RIO 125 / RIO 180 / RIO 240 / RIO
350 / RIO 450

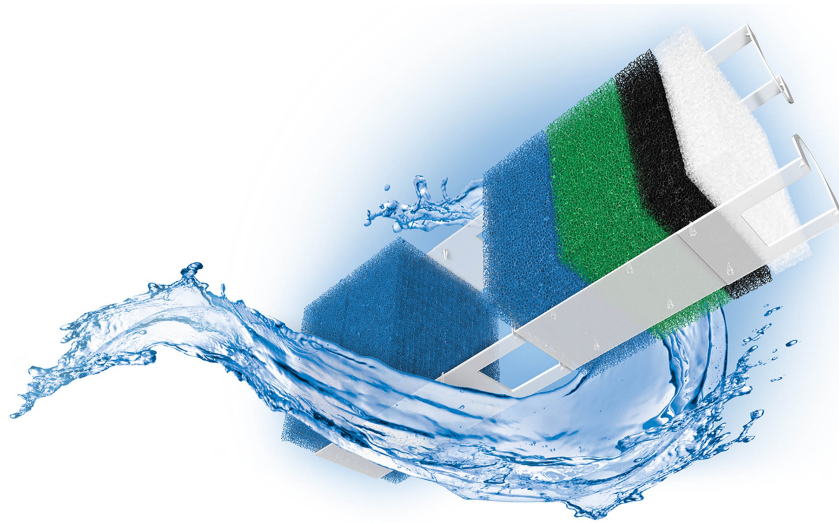




Aquarium:	Rio 125, Lido 120	Rio 180, 240 , Lido 200, Vision 180, Trigon 190	Rio 300/350, Vision 260	Rio 400/450, Vision 450, Trigon 350
Filter:	Bioflow M	Bioflow M	Bioflow L	Bioflow XL
1.	<u>Eccoflow 500</u> INT: 85752 UK: 85762 AU: 85772	<u>Eccoflow 600</u> INT: 85754 UK: 85764 AU: 85774	<u>Eccoflow 1000</u> INT: 85756 UK: 85766 AU: 85776	<u>Eccoflow 1000</u> INT: 85756 UK: 85766 AU: 85776
2.	85091	85093	85095	85095
3.	<u>AquaHeat Pro 100 W</u> INT: 85625 UK: 85825 AU: 85875	<u>AquaHeat Pro 200 W</u> INT: 85630 UK: 85830 AU: 85880	<u>AquaHeat Pro 300 W</u> INT: 85635 UK: 85835 AU: 85885	<u>AquaHeat Pro 300 W</u> INT: 85635 UK: 85835 AU: 85885
4.	85990	85990	85990	85990
5.	90046	90046	90046	90046
6.	90017	90017	90018	90019



FILTERMEDIA
RIO 125 / RIO 180 / RIO 240 / RIO
350 / RIO 450

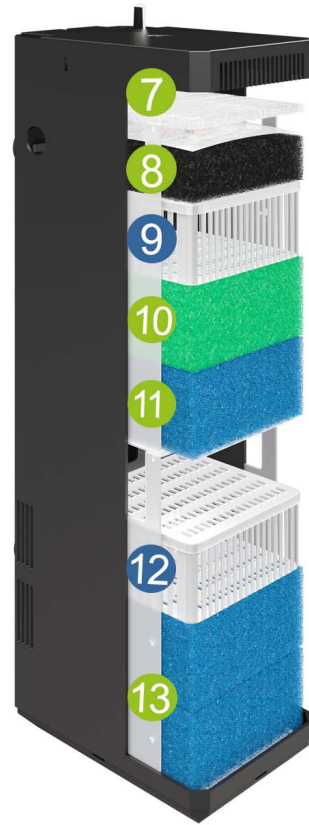


www.juwel-aquarium.com

Bioflow ONE

Bioflow Super

Bioflow M, L, XL



Aquarium:		Primo 60 & 70	Primo 110	Rio 125, 180, 240 / Lido 120, 200/ Vision 180/ Trigon 190	Rio 350/ Vision 260	Rio 450/ Vision 450/ Trigon 350
Filter Type:		Bioflow ONE	Bioflow Super	Bioflow M	Bioflow L	Bioflow XL
		Product Code	Product Code	Product Code	Product Code	Product Code
7.	bioPad	-	88038	88049	88099	88149
8.	bioCarb	-	88037	88059	88109	88159
9.	Carbax	-	88058	88058	88108	88158
10.	Nitrax	-	88055	88055	88105	88155
11.	bioPlus coarse	-	-	88050	88100	88150
12.	Amorax	-	88054	88054	88104	88154
	Cirax	-	88056	88056	88106	88156
	Phorax	-	88057	88057	88107	88157
13.	bioPlus fine	88021	88051	88051	88101	88151