

# JUWEL®

## Istruzioni per l'uso Vio Cube 54



# Introduzione

Congratulazioni per aver scelto un acquario JUWEL Aquarium. Grazie per la fiducia accordataci.

I nostri prodotti vengono sempre costruiti con la massima accuratezza e con l'impiego di tecniche d'avanguardia. Questi progetti sono il risultato di 5 decenni di esperienza e di test scientifici nella produzione degli acquari.

Si prega di leggere accuratamente tutti i capitoli del presente manuale d'uso e verificare la completezza della fornitura del vostro acquario JUWEL. Solo così potete mettere in funzione l'acquario senza correre alcun rischio. Tutte le parti elettriche devono essere collegate alla presa di corrente solo alla fine del montaggio.

Si prega di osservare le avvertenze sulla sicurezza nonché i consigli per quanto riguarda la manutenzione e la cura di tutti i componenti. Queste istruzioni per l'uso sono state compilate con la massima accuratezza per fornirvi informazioni corrette e dettagliate. Per eventuali errori di stampa e altri tipi di errori non possiamo però assumerci alcuna responsabilità. I dati tecnici sono da ritenersi indicativi. Ci riserviamo il diritto di apportare modifiche tecniche.



## Avvertenze sulla sicurezza:

- Questo apparecchio può essere utilizzato da bambini a partire da 8 anni di età e da persone con limitate capacità fisiche, sensoriali e intellettuali o con poca esperienza e/o poche conoscenze, a patto che vengano sorvegliati da altre persone o ricevano da loro istruzioni su come usare tale apparecchio in tutta sicurezza e che siano in grado di comprendere i possibili rischi. I bambini non devono giocare con l'apparecchio e devono essere sorvegliati durante la pulizia e la manutenzione da parte dell'utente.
- Le spine degli apparecchi elettrici non devono inumidirsi. Collegare la spina alla presa di corrente ad un'altezza tale da formare un'ansa nel cavo di alimentazione che consenta il gocciolamento dell'acqua.
- Usate sempre gli apparecchi elettrici del vostro acquario (illuminazione, riscaldatore, pompa ecc.) con un salvavita (interruttore di protezione per correnti di guasto) con corrente d'intervento max. di 30 mA. Se usate una presa di corrente del vostro impianto elettrico non protetta con salvavita, usate una presa multipla con salvavita integrato, disponibile in commercio.
- Gli apparecchi elettrici devono essere usati solo in locali chiusi.
- Staccare dalle prese di corrente le spine di tutti gli apparecchi funzionanti sott'acqua prima che vengano a contatto con l'acqua.



Il prodotto è conforme alle direttive dell'Unione Europea (UE) ed è contrassegnato con il marchio CE.  
[www.juwel-aquarium.de/en/declaration-of-conformity/](http://www.juwel-aquarium.de/en/declaration-of-conformity/)

# Collocazione

Nella produzione dei nostri acquari JUWEL vengono applicati i metodi più avanzati e l'imballaggio viene eseguito con la massima accuratezza, in modo da evitare l'insorgere di eventuali danni. Il vostro acquario è stato sottoposto a un lungo trasporto. Pertanto consigliamo di controllarne l'ermeticità in un luogo adatto riempiendolo d'acqua.

In seguito scegliete il luogo dove collocare l'acquario. Questo posto deve essere piano e sufficientemente robusto ed avere nei pressi una presa di corrente. Si prega di evitare un luogo troppo luminoso e fare attenzione che l'acquario non venga esposto alla luce diretta del sole. L'acquario potrebbe riscaldarsi ulteriormente e la conseguenza potrebbe essere una crescita eccessiva delle alghe.

Collocare l'acquario su un mobile adatto per acquari JUWEL. Questo è protetto dagli spruzzi d'acqua ed è in sintonia con l'acquario sia nella decorazione, che nelle misure e nella stabilità. Accertarsi che il mobile sia in posizione orizzontale; eventualmente controllarlo con una livella a bolla d'aria.

Il vostro acquario JUWEL ha incollato sotto un telaio di sicurezza. Collocare l'acquario con il telaio inferiore direttamente sul mobile. Non utilizzare ulteriori basi di appoggio.





#### Avvertenze:

- Se si impiegano aragoniti o dispositivi di aerazione simili, fare attenzione che vengano inseriti al centro dell'acquario. Quando si impiegano questi dispositivi è possibile che si formino spruzzi o condensa d'acqua sulla lampada e sul telaio che potrebbe scivolare lungo la parete esterna dell'acquario. Se dovesse presentarsi questo fenomeno, non significa che il prodotto è difettoso.
- Non trasportare l'acquario quando è pieno d'acqua.
- Nella manutenzione dell'acquario si deve prestare attenzione affinché le incollature non vengano danneggiate.
- Per la pulizia dell'acquario non si devono utilizzare sostanze tossiche.

#### TIPP

#### Consiglio: Articoli decorativi JUWEL

Per decorare la parete posteriore del vostro acquario JUWEL consigliamo di usare, a seconda delle dimensioni dell'acquario, le pareti posteriori e i poster.

#### Pareti posteriori con motivi JUWEL

Splendido motivo tridimensionale di una roccia con grande effetto profondità.

#### Pareti posteriori strutturate JUWEL

Con una splendida struttura marcata a corteccia.

#### Colla JUWEL Conexo

Le pareti posteriori strutturate con motivi JUWEL vengono fissate con lo speciale silicone Conexo all'interno delle pareti posteriori dell'acquario, il quale dovrà successivamente essere riempito con acqua.

#### Poster JUWEL

I poster JUWEL sono stampati su entrambi i lati e permettono, con gli eleganti motivi, di rendere la parete posteriore del vostro acquario semplice e di effetto.

#### JUWEL PosterFix

JUWEL PosterFix è un olio utilizzato per rafforzare l'effetto plastico dei vostri fogli sulla parete posteriore. JUWEL PosterFix evita antiestetiche rifrazioni di luce e migliora efficacemente i colori e la struttura del vostro motivo. È possibile rimuovere nuovamente il poster senza problemi.

Gli accessori JUWEL sono disponibili nei negozi specializzati.



### Esempi di decorazione JUWEL

Lasciatevi ispirare dai nostri esempi di decorazione, create il vostro acquario in pochi passi.

Con i nostri esempi di decorazione passo-passo è possibile creare meravigliosi mondi subacquei. Naturalmente, tutti gli esempi di decorazione possono essere applicati su qualsiasi modello di acquario JUWEL. Guardate nel nostro sito web il video che mostra la decorazione e scaricate il modello di decorazione passo-passo in formato PDF.



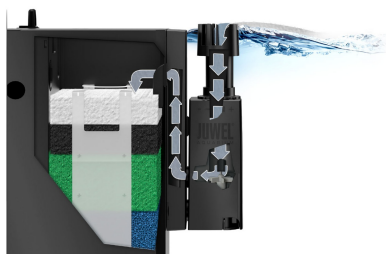
## Messa in funzione dell'acquario

Nella messa in funzione dell'acquario bisogna procedere nel modo seguente:

1. Montare il mobile.
2. Collocare l'acquario in un posto adatto, dopo averlo controllato.
3. Incollare eventualmente le pareti posteriori strutturate JUWEL tenendo conto che occorre un tempo di asciugatura di 48 - 72 ore.
4. Preparare il filtro al funzionamento come viene descritto nel capitolo "Messa in funzione del sistema di filtraggio JUWEL".
5. Eseguite la decorazione a vostro piacere.
6. Piantare nell'acquario le piante basse.
7. Riempire lentamente d'acqua l'acquario, fino a metà, attraverso il filtro.
8. Piantare nell'acquario le piante più alte.
9. Riempire lentamente d'acqua l'acquario attraverso il filtro fino alla linea del livello d'acqua.
10. Collegare la pompa di ricircolo e il riscaldatore alla presa di corrente.
11. Uždėkite šviestuvą ir prijunkite prie elektros tinklo.
12. Jei reikia, akvariumą uždenkite tam skirtomis sklendėmis.
13. Si consiglia di inserire i pesci nell'acquario gradualmente. I primi pesci (4 o 5) si possono inserire dopo un paio di giorni. Questi fanno sì che si formi il filtro biologico. La fase di rodaggio del filtro può durare da 6 a 8 settimane. In questo periodo di tempo si può aumentare gradualmente il numero dei pesci.

### Avvertenza:

JUWEL EccoSkim combina i vantaggi di un aspiratore per superfici con una forma compatta e un'alta capacità regolabile di aspirazione superfici. Con una capacità di 300l/h e un consumo di soli 4,5 W, JUWEL EccoSkim garantisce un'efficiente aspirazione delle superfici di acquari ad acqua dolce e ad acqua marina. La muffa e le altre sostanze di superficie vengono efficacemente aspirate e inviate al sistema di filtraggio JUWEL ovvero assorbite. Il JUWEL EccoSkim è disponibile solo come ricambio originale JUWEL Aquarium (codice prodotto 87025)



## JUWEL FilterGrid

Il JUWEL FilterGrid protegge contro l'ingresso di gamberetti e pesciolini nel filtro JUWEL Bioflow.

JUWEL FilterGrid è disponibile come accessorio originale JUWEL Aquarium (codice prodotto 87099).



## Il sistema di filtraggio JUWEL Bioflow

Il sistema di filtraggio Bioflow JUWEL è un sistema biologico molto efficiente a due fasi con componenti in perfetta sintonia tra di loro.

Il montaggio del filtro nell'acquario rende superflui i tubi di collegamento ed esclude qualsiasi perdita. La resa della pompa non viene ridotta da raccordi, tubi di aspirazione o simili.

La pompa e la sua resa sono appositamente studiate affinché il filtraggio biologico sia garantito da un flusso ottimale attraverso i materiali filtranti.

La grande capacità del filtro garantisce un eccellente filtraggio meccanico e consente intervalli di pulizia più lunghi.

La struttura del sistema di filtraggio consente di accedere rapidamente ai singoli componenti, quali riscaldatore, pompa ed elementi di filtraggio, per cui la pulizia e la manutenzione del sistema di filtraggio risultano molto comodi.

bioPad - Ovatta del filtro (bianca)

L'ovatta serve da filtro meccanico preliminare. Essa impedisce che lo sporco più grosso, come ad es. pezzi di piante morte, entri nel filtro.

bioCarb - Filtro a carbone (nero)

Il filtro al carbonio attivo legato filtra l'acqua dai metalli pesanti nocivi e dalle impurità organiche.

Nitrax - Spugna per eliminare nitrati (verde)

La spugna contiene microrganismi in grado di eliminare i nitrati. A tale scopo, il filtro JUWEL offre un ambiente particolarmente buono.

bioPlus fine - Spugna filtrante fine (blu)

La spugna filtrante a pori fini che si trova nella parte inferiore del filtro trattiene anche i più piccoli materiali in sospensione e garantisce un'acqua cristallina.



BIOFLOW SUPER

BIOFLOW M/L/XL

Ogni sistema di filtraggio Bioflow è equipaggiato alla consegna con cinque elementi filtranti di qualità pregiata:

**1. bioPad - ovatta del filtro (bianca)**

L'ovatta serve da filtro meccanico preliminare. Essa impedisce che lo sporco più grosso, come ad es. pezzi di piante morte, entri in profondità nel filtro.

**2. bioCarb - spugna di carbone attivo (nera)**

La spugna al carbone attivo legato filtra l'acqua dai metalli pesanti nocivi e dalle impurità organiche.

**4. Nitrax - elemento per eliminare i nitrati (verde)**

La spugna contiene microrganismi in grado di eliminare i nitrati. A tale scopo, il filtro JUWEL offre un ambiente particolarmente buono.

**5. bioPlus coarse - spugna filtrante a pori grossi (blu)**

La spugna filtrante a pori grossi al centro del filtro esegue la pulizia biologica dell'acqua tramite la colonizzazione con batteri.

**7. bioPlus fine - spugna filtrante a pori fini (blu)**

Le spugne filtranti a pori fini che si trovano nella parte inferiore del filtro trattengono anche i più piccoli materiali in sospensione e garantiscono un'acqua cristallina.

Altri elementi filtranti opzionali completano le ottime possibilità di utilizzo del vostro filtro interno JUWEL:

**6. Amorax - elemento per eliminare l'ammonio**

Amorax è un elemento filtrante ad alta efficienza in zeolite naturale. Lega rapidamente ed efficacemente l'ammonio, previene la formazione di ammoniaca e favorisce la vitalità dei vostri pesci.

**3. Carbox - carbone attivo ad alta efficienza**

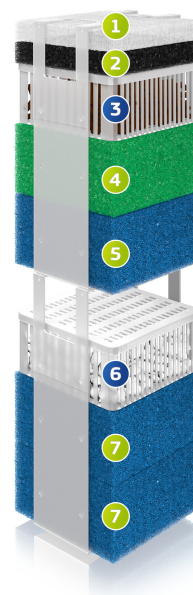
Le eccellenti proprietà di assorbimento di Carbox legano in modo duraturo e veloce gli eventuali scolorimenti, le sostanze odoranti e tossiche e assicurano un'acqua cristallina.

**6. Cirax - granulato di ceramica**

Cirax è un elemento filtrante biologico che, grazie alla sua superficie molto ampia e porosa, offre ai batteri utili proprietà ottimali per la loro colonizzazione.

**6. Phorax - elemento per eliminare i fosfati**

JUWEL Phorax è un elemento filtrante ad alta efficienza per ridurre i fosfati nel vostro acquario. La riduzione dei fosfati riduce efficacemente la crescita delle alghe e può contribuire al miglioramento della crescita delle piante.





## Messa in funzione del sistema di filtraggio JUWEL Bioflow Super

Si dovrebbe preparare il filtro per il funzionamento prima di allestire l'acquario, ma non collegare ancora i componenti elettrici alle prese di corrente.

Per la messa in funzione del sistema di filtraggio JUWEL Bioflow Super si prega di osservare le seguenti indicazioni:

Il sistema di filtraggio JUWEL Bioflow Super è composto da:

- 1 riscaldatore (contenuto solo in acquari completi)
- 1 supporto per il riscaldatore
- 1 pompa
- 1 ovatta filtro bianca - bioPad
- 1 spugna di carbonio imballata - bioCarb
- 1 spugna verde imballata per eliminare i nitrati - Nitrax
- 1 spugna filtrante fine blu - bioPlus fine

1. Inserire la pompa insieme alla parte inferiore nel relativo supporto del filtro e spingerla con forza per farla entrare. Lo scarico della pompa è rivolto verso l'apertura della bocchetta di uscita. Controllare che l'anello di tenuta sia ben fissato nell'apertura degli scarichi (serve per ridurre le vibrazioni).

2. Incastrare il supporto sul riscaldatore e spingere entrambi nella guida della parete divisoria del filtro.

3. Preparare le spugne di filtraggio togliendo prima l'imballo di plastica dalla spugna di carbonio e dalla spugna per eliminare i nitrati. Sciacquare solo la spugna filtrante blu con abbondante acqua corrente.

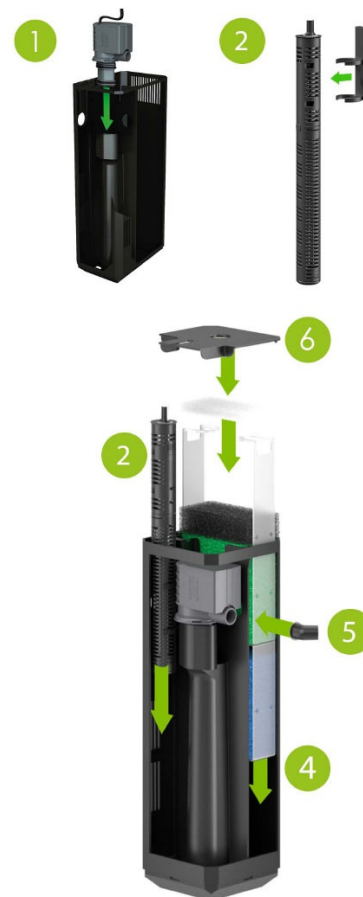
4. Rimettere quindi a posto la spugna blu, la spugna per eliminare i nitrati, la spugna di carbonio e nella posizione più alta l'ovatta di filtraggio nell'elemento filtrante che viene poi inserito nella scatola del filtro.

5. Applicare con attenzione la bocchetta di uscita dall'esterno, attraverso l'apertura, sullo scarico della pompa e accertarsi che sia ben fissata.

6. Appoggiare il coperchio del filtro nell'alloggiamento.

7. Adesso il sistema di filtraggio JUWEL Bioflow Super pronto per l'uso.

Si osservi che il sistema di filtraggio impiega circa 14 giorni affinché nelle spugne blu si formino i batteri che puliscono biologicamente l'acqua.



## JUWEL AquaHeat - Funzionamento del riscaldatore

Il riscaldatore automatico JUWEL Aquarium è un componente essenziale del sistema di filtraggio JUWEL. La sua posizione nel sistema filtrante e quindi nel flusso dell'acqua assicura un riscaldamento uniforme dell'acqua nell'acquario, inoltre Juwel AquaHeat ha un consumo energetico particolarmente basso.

La temperatura dell'acqua è controllata dal pomello di regolazione sito nella testata. A seconda delle vostre esigenze individuali, potete regolare la temperatura desiderata che deve raggiungere l'acqua riscaldata dal riscaldatore. La posizione centrale tra "+" e "-" corrisponde a una temperatura d'acqua di circa 23 - 26 gradi centigradi o 74-78 gradi Fahrenheit, a seconda della temperatura ambiente.

Tenete presente che il riscaldatore automatico JUWEL AquaHeat è progettato per scaldare a una temperatura superiore di 8 gradi centigradi a quella dell'ambiente. Tenete anche presente che, a seconda della temperatura iniziale dell'acqua, il riscaldatore impiega ca. 12 ore o più per portare l'acqua alla temperatura desiderata, dopo di che manterrà la temperatura desiderata sotto controllo accendendosi o spegnendosi automaticamente secondo necessità. Il funzionamento del riscaldatore si può riconoscere dalla lampada a luce rossa.

È consigliabile controllare regolarmente la temperatura dell'acqua con un termometro. Non è richiesta alcuna ulteriore pulizia o manutenzione del riscaldatore.



**i Avvertenza:**

A una temperatura ambiente normale di 21 °C, la capacità del riscaldatore è sufficiente per riscaldare l'acqua fino a 28 °C. Se utilizzate l'acquario in locali con temperatura inferiore a questi valori o avete pesci che richiedono una temperatura superiore dell'acqua, consigliamo l'impiego di un secondo riscaldatore in modo da garantire la salute e il benessere dei pesci.



**L'alloggiamento non può e non deve essere aperto!**

**i JUWEL DigitalThermometer 3.0**

Il termometro digitale 3.0 serve a controllare in maniera facile e precisa la temperatura dell'acqua del vostro acquario. Perfettamente integrato nel design JUWEL, il termometro consente una lettura chiara della temperatura grazie al suo grande schermo.

Il termometro digitale 3.0 JUWEL è disponibile come accessorio originale JUWEL Aquarium (codice prodotto 85703).



## Manutenzione della pompa JUWEL Eccoflow 300

La pompa JUWEL Eccoflow dovrebbe essere controllata ad intervalli regolari (minimo 1 volta al mese) per accertarne l'efficienza e pulirla.

Per questo procedere come segue:

1. Staccare tutti gli apparecchi elettrici funzionanti sott'acqua dalla presa di corrente.
2. Rimuovere il diffusore O2 dallo scarico della pompa.
3. Rimuovere la pompa dal relativo supporto del filtro.
4. Staccare l'adattatore (A) dal motore ruotandolo in senso antiorario.
5. Togliere dal motore la girante e l'asse dal motore insieme ai loro supporti di gomma.
6. Pulire accuratamente tutti i componenti.

È necessario estrarre la girante dalla camera e pulire la camera stessa e la girante dai depositi e dallo sporco. Utilizzare a tale scopo la spazzola di pulizia in dotazione alla pompa. Altrimenti la funzionalità della pompa viene compromessa. Controllare anche se la girante è danneggiata come pure eventualmente che il magnete non presenti segni di usura.

7. Quindi reinserire la pompa nel filtro procedendo in ordine inverso prima di ricollegare alla rete elettrica gli apparecchi funzionanti sott'acqua.

**i Avvertenza:**

Per garantire un funzionamento ottimale e la silenziosità di funzionamento della pompa si consiglia di sostituire le parti soggette a rapida usura, quali girante e asse con i rispettivi supporti di gomma, all'incirca ogni 12 mesi. Chiedere informazioni al proprio rivenditore.



**i Avvertenza:**

**OxyPlus - Diffusore O2**

Collegando al sistema di filtraggio JUWEL il OxyPlus - diffusore O2 potete fornire l'ossigeno contenuto nell'aria al vostro acquario per i vostri pesci. È previsto un regolatore che controlla la quantità d'aria fornita.

Il OxyPlus - diffusore O2 è disponibile solo come ricambio originale JUWEL Aquarium (codice prodotto 85145).



## Copertura JUWEL

Con la copertura di **JUWEL Aquarium** ottenete una soluzione di illuminazione moderna ed efficiente dal punto di vista energetico, che illumina in modo ottimale il vostro acquario e consente allo stesso tempo un accesso comodo per le operazioni di manutenzione durante il funzionamento.

La copertura di **JUWEL Aquarium** comprende:

- Calotta di copertura (1)
- JUWEL NovoLux LED Neo con alimentatore a spina (2)
- Sportello di servizio (1) per l'introduzione, ad esempio, di mangime e prodotti per la cura dell'acqua

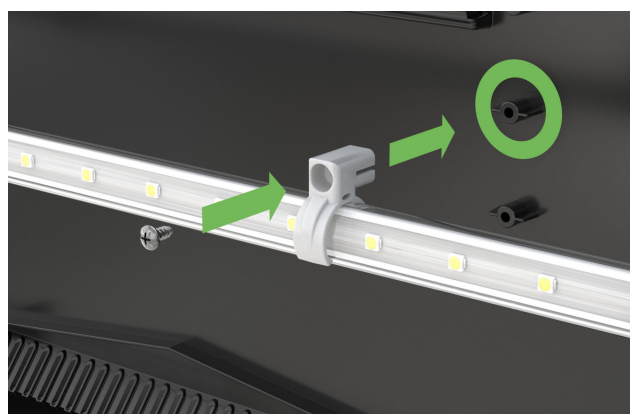
## Messa in funzione della copertura JUWEL

Posizionate i supporti forniti sugli alloggiamenti della calotta di copertura secondo l'illustrazione e fissateli avvitandoli saldamente.

Inserite ora la **NovoLux LED Neo** nei supporti e posizionate la copertura sull'acquario.

Successivamente inserite lo sportello di servizio e collegate la copertura alla rete elettrica.

Assicuratevi che il bordo superiore dell'acquario e le guide dello/del sportello/i di servizio siano liberi da corpi estranei come sabbia o ghiaia.



## Manutenzione e cura della copertura JUWEL

La manutenzione della copertura JUWEL è estremamente semplice.

Se necessario, consigliamo la pulizia con un panno morbido e un detergente delicato.

Durante le operazioni di manutenzione e cura, scollegate sempre la **NovoLux LED** dalla rete elettrica.



Lichtquelle austauschbar  
Exchangeable light source



Betriebsgerät austauschbar  
Control gear interchangeable

**TIPP** Suggerimento:

La copertura JUWEL offre la possibilità di installare ulteriori **NovoLux LED Neo** per aumentare l'illuminazione o ottenere particolari effetti cromatici nell'acquario. Rivolgetevi al vostro rivenditore specializzato per maggiori informazioni.

**TIPP** Distributori automatici di mangime



JUWEL offre tre diversi distributori automatici di mangime per un'alimentazione comoda degli abitanti del vostro acquario: EasyFeed, SmartFeed 2.0 e lo SmartFeed AppControl controllato tramite app.

Tutte le informazioni su funzioni e numeri di articolo sono disponibili sul nostro sito web:

[www.juwel-aquarium.de](http://www.juwel-aquarium.de)



**Si prega di smaltire correttamente!**

In caso di domande potete rivolgervi alla nostra amministrazione.

# Certificato di garanzia

Per il nostro acquario JUWEL concediamo all'acquirente, a patto che sia consumatore finale, una garanzia della durata di 24 mesi per i casi in cui il nostro prodotto risulti difettoso e sulla base delle seguenti condizioni:

## § 1 Entità della garanzia

(1) La garanzia si applica all'acquario JUWEL completo fornitovi, con tutti i relativi componenti, ad eccezione però dei particolari di consumo, quali i T5 & T8 tubi fluorescenti e gli elementi filtranti. È limitata al prodotto in se stesso e non contempla i danni di altri oggetti e/o persone. Sono inoltre valide le disposizioni di cui alla legge sulla responsabilità per il prodotto, che non vengono limitate dalla condizione di cui sopra.

(2) La garanzia viene concessa con la modalità che, a nostro discernimento, sarà sostituito o riparato l'intero acquario o singoli componenti. In caso di mancata riuscita sarà, a Vostra scelta, ridotto il prezzo di acquisto oppure ritirato l'acquario dietro rimborso del prezzo di acquisto.

## § 2 Durata della garanzia e procedimento

(1) La garanzia inizia il giorno della consegna dell'JUWEL Aquarium prodotto al cliente. La garanzia viene concessa a patto che il nostro prodotto venga utilizzato correttamente e non usato o mantenuto in modo inappropriato, in particolare che vengano rispettate le relative istruzioni per l'uso, e che il prodotto o i suoi componenti non vengano riparati da officine o persone non espressamente autorizzate. La garanzia non sarà inoltre valida se il prodotto presenta danni meccanici di qualsiasi genere, in particolare la rottura del vetro.

(2) Nel caso in cui, durante il periodo di validità della garanzia, si dovessero riscontrare difetti, bisogna richiedere l'intervento in garanzia immediatamente, comunque entro e non oltre 14 giorni dal rilevamento del difetto rivolgendosi al rivenditore che ha fornito l'acquario. Rimane valido qualsiasi diritto di garanzia previsto dalla legge.

(3) Le richieste in garanzia saranno prese in considerazione soltanto se sarà presentato lo scontrino attestante l'acquisto dell'acquario JUWEL.

Questo certificato di garanzia è una traduzione, determinante è la versione in lingua tedesca.

Con riserva di modifiche tecniche.

© JUWEL AQUARIUM

® JUWEL, Trigon, Vision, Rekord, Rio, Lido, Vio, Primo, Korall, MonoLux, DuoLux, MultiLux, KoralLux, Violux, NovoLux, PrimoLux, SeaSkim, EccoSkim, AquaHeat, EasyFeed, SmartFeed, High-Lite, Warm-Lite, Colour-Lite, Day-Lite, Juwel Twin-Lite, HiFlex, SmartControl, Juwel EccoFlow, Bioflow, Cirax, Nitrox, Phorax, Carbox, BioPad, BioCarb, BioPlus, bioBoost, OxyPlus, Silexo, Conexo, HeliaLux AppControl, SmartFeed AppControl

JUWEL AQUARIUM AG & CO. KG

Karl-Göx-Straße 1 27356 Rotenburg/Wümme . GERMANY

Telefon +49(0)42 61/93 79-32

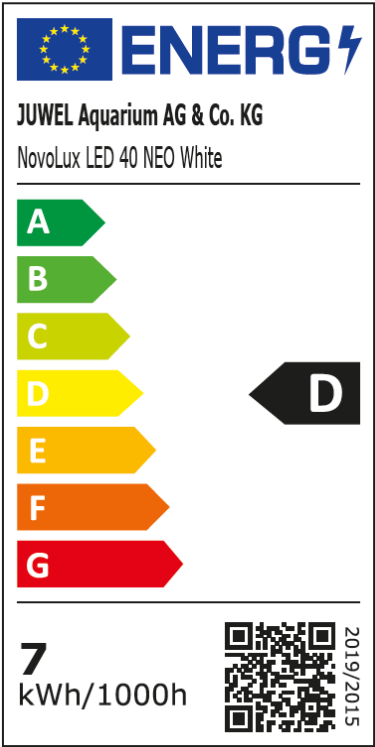
Telefax +49(0)42 61/93 79-856

Service-Mail [service@juwel-aquarium.de](mailto:service@juwel-aquarium.de)

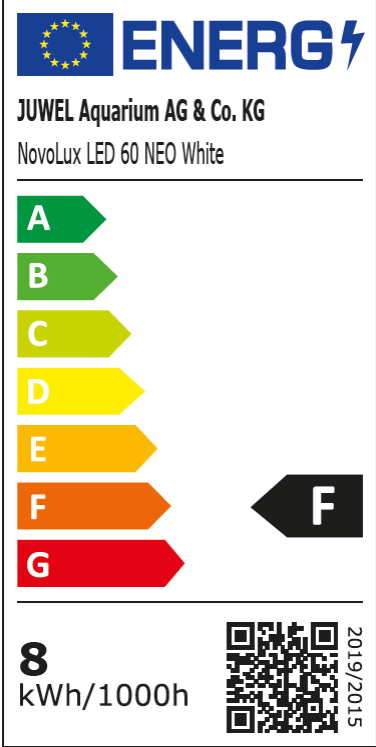
1124

## Classi di efficienza energetica

NovoLux LED 40 Neo



NovoLux LED 60 Neo



NovoLux LED 80 Neo

