



ISTRUZIONI

EasyFeed - Distributore automatico di mangime



www.juwel-aquarium.com

Introduzione

Congratulazioni per aver scelto un acquario JUWEL Aquarium. Grazie per la fiducia accordataci.

I nostri prodotti vengono sempre costruiti con la massima accuratezza e con l'impiego di tecniche d'avanguardia. Questi progetti sono il risultato di 5 decenni di esperienza e di test scientifici nella produzione degli acquari.

Si prega di leggere accuratamente tutti i capitoli del presente manuale d'uso e verificare la completezza della fornitura del vostro acquario JUWEL. Solo così potete mettere in funzione l'acquario senza correre alcun rischio. Tutte le parti elettriche devono essere collegate alla presa di corrente solo alla fine del montaggio.

Si prega di osservare le avvertenze sulla sicurezza nonché i consigli per quanto riguarda la manutenzione e la cura di tutti i componenti. Queste istruzioni per l'uso sono state compilate con la massima accuratezza per fornirvi informazioni corrette e dettagliate. Per eventuali errori di stampa e altri tipi di errori non possiamo però assumerci alcuna responsabilità. I dati tecnici sono da ritenersi indicativi. Ci riserviamo il diritto di apportare modifiche tecniche.



AVVERTENZE SULLA SICUREZZA:

- Questo apparecchio può essere utilizzato da bambini a partire da 8 anni di età e da persone con limitate capacità fisiche, sensoriali e intellettuali o con poca esperienza e/o poche conoscenze, a patto che vengano sorvegliati da altre persone o ricevano da loro istruzioni su come usare tale apparecchio in tutta sicurezza e che siano in grado di comprendere i possibili rischi. I bambini non devono giocare con l'apparecchio e devono essere sorvegliati durante la pulizia e la manutenzione da parte dell'utente.
- Le spine degli apparecchi elettrici non devono inumidirsi. Collegare la spina alla presa di corrente ad un'altezza tale da formare un'ansa nel cavo di alimentazione che consenta il gocciolamento dell'acqua.
- Usate sempre gli apparecchi elettrici del vostro acquario (illuminazione, riscaldatore, pompa ecc.) con un salvavita (interruttore di protezione per correnti di guasto) con corrente d'intervento max. di 30 mA. Se usate una presa di corrente del vostro impianto elettrico non protetta con salvavita, usate una presa multipla con salvavita integrato, disponibile in commercio.
- Gli apparecchi elettrici devono essere usati solo in locali chiusi.
- Staccare dalle prese di corrente le spine di tutti gli apparecchi funzionanti sott'acqua prima che vengano a contatto con l'acqua.



Il prodotto è conforme alle direttive dell'Unione Europea (UE) ed è contrassegnato con il marchio CE.
www.juwel-aquarium.de/en/declaration-of-conformity/

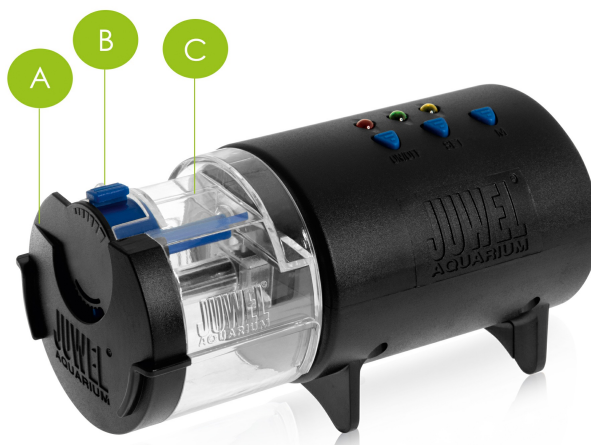


BATTERY: AA LR6, ALKALI-MANGAN

A = coperchio

B = regolatore

C = contenitore (75 ml)



Messa in funzione del distributore automatico di mangime JUWEL EasyFeed

1. Tirare il contenitore C verso l'esterno
2. Togliere il coperchio A e inserire il mangime. Per garantire una distribuzione uniforme del mangime non lo si dovrebbe pressare.
3. Chiudere il contenitore con il coperchio A e riapplicarlo in modo da sentire lo scatto.
4. Come descritto in "Montaggio", applicare il distributore automatico di mangime nella vaschetta attraverso l'apertura. Per evitare l'eventuale formazione di acqua di condensa è possibile collegare il distributore automatico a un ventilatore. Come regolare la quantità di mangime: mediante il regolatore B si regola la quantità di mangime che si vuole distribuire.

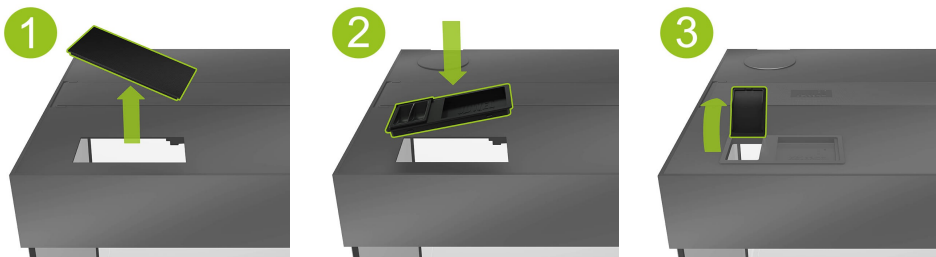
Montaggio del distributore automatico di mangime JUWEL EasyFeed

Il distributore automatico di mangime JUWEL EasyFeed può essere usato per tutti i tipi di acquario. In genere è necessario tagliare soltanto un'apertura nel coperchietto dell'acquario, in cui si può inserire la vaschetta di sostegno del distributore automatico di mangime.

La vaschetta di sostegno è costruita in modo da contenere un piccolo coperchio che chiude l'apertura del mangime nel momento in cui il distributore non viene utilizzato. In tal modo non entra la luce dal coperchietto.

In alcuni acquari JUWEL l'apertura è già prestampata e chiusa con un coperchio.

1. Rimuovere prima il coperchio che chiude l'apertura (se presente) per il distributore automatico di mangime JUWEL oppure praticare l'apertura nella copertura.
2. Inserire nell'apertura la vaschetta di sostegno in dotazione.
3. Aprire il coperchio dell'apertura del mangime.
4. Posizionare bene il distributore automatico di mangime nella vaschetta attraverso l'apertura.



Programmazione del distributore automatico di mangime JUWEL EasyFeed

Il distributore automatico di mangime JUWEL EasyFeed consente di dare da mangiare fino a 2 volte al giorno. Pertanto la programmazione è configurata in modo che la seconda alimentazione avvenga sempre 6 ore dopo la prima alimentazione. Ciò è da considerare quando si mette in funzione il distributore, per accertarsi che l'alimentazione non avvenga nel corso della notte.

Per la messa in funzione si devono prima inserire nel vano batteria E le batterie ministilo di tipo AA fornite in dotazione.

Premere il tasto "ON/OFF". Il funzionamento viene indicato dal LED lampeggiante di colore rosso.

Accendendo il distributore automatico si attiva anche il primo programma e contemporaneamente la prima distribuzione di mangime. Ciò è indicato dal LED verde il quale prima lampeggia e un momento dopo rimane acceso. Da questo momento in poi avrà luogo, nei giorni successivi, l'alimentazione all'orario impostato. Se si vuole impostare un secondo intervallo di alimentazione si deve premere il tasto "SET".

Il LED giallo lampeggia e poi rimane acceso. Da ciò si può capire che il distributore automatico di mangime JUWEL EasyFeed è stato impostato per due alimentazioni. Da questo momento in poi, nei prossimi successivi, la prima alimentazione avverrà all'orario impostato, mentre la seconda avverrà sempre dopo che sono trascorse 6 ore dalla prima alimentazione.

(Esempio: attivazione alle 9:00, prima alimentazione alle 9:00 e seconda alimentazione alle 15:00.)

Se si vuole ritornare all'impostazione precedente con una sola alimentazione, premere nuovamente il tasto "SET" oppure spegnere e riaccendere il distributore automatico.

Pannello comandi:

ON/OFF: accensione e spegnimento del distributore automatico

SET: selezione dell'orario di alimentazione e inizio del programma

LED verde: 1 alimentazione entro 24 ore

L'alimentazione avviene all'orario impostato dopo la prima attivazione del programma, dopodiché avverrà a intervalli regolari ogni 24 ore, ogni giorno.

LED giallo: 2 alimentazioni entro 24 ore

La prima alimentazione avviene allo stesso orario dell'attivazione del programma, la seconda alimentazione avverrà 6 ore dopo. Questo ciclo si ripete ogni 24 ore.

Selezionare il programma in modo che il distributore automatico JUWEL distribuisca il mangime mentre sono accese le lampade.

M: alimentazione manuale del mangime

Per effettuare un'ulteriore alimentazione o per controllare il funzionamento premere il tasto "M".

Batterie

Se si sostituiscono o si tolgono le batterie, si deve effettuare nuovamente la programmazione del distributore automatico JUWEL.

Se non si accende nessun LED si deve controllare se le batterie sono posizionate correttamente, altrimenti occorre sostituirle.



Manutenzione e pulizia del distributore automatico di mangime JUWEL EasyFeed

Il distributore automatico di mangime JUWEL EasyFeed richiede poca manutenzione e attenzione.

Si dovrebbero pulire regolarmente il contenitore di mangime C e l'ambiente circostante onde evitare la formazione di aspergilli.

Quando si sostituiscono le batterie occorre controllare ed eventualmente pulire i contatti dall'eventuale acido fuoriuscito dalle batterie.

Avvertenza: Set coperchietti per distributore automatico di mangime JUWEL EasyFeed

Se la copertura del vostro acquario JUWEL non dovesse disporre di un supporto adeguato per il distributore automatico, si consiglia di rivolgersi al proprio rivenditore specializzato.

Il set adeguato di coperchietti per il distributore automatico di mangime è disponibile come ricambio JUWEL originale.





SI PREGA DI SMALTIRE CORRETTAMENTE!

In caso di domande potete rivolgervi alla nostra amministrazione.



Corretto smaltimento (rifiuti elettrici)

I contrassegni riportati sul prodotto e sulla relativa documentazione indicano che alla fine della sua durata di vita non si deve smaltire insieme ai normali rifiuti domestici. Si prega di smaltire il presente apparecchio separatamente dagli altri rifiuti in modo da non pregiudicare l'ambiente o la salute dell'uomo con l'eliminazione incontrollata dei rifiuti. Riciclare l'apparecchio per favorire il continuo riutilizzo delle risorse di materiali.

Gli utenti privati dovrebbero contattare il rivenditore presso il quale hanno comprato il prodotto o gli enti competenti per informarsi sul riciclaggio dell'apparecchio nel rispetto dell'ambiente.

Certificato di garanzia

Per il nostro acquario JUWEL concediamo all'acquirente, a patto che sia consumatore finale, una garanzia della durata di 24 mesi per i casi in cui il nostro prodotto risulti difettoso e sulla base delle seguenti condizioni:

§ 1 Entità della garanzia

(1) La garanzia si applica all'acquario JUWEL completo fornitovi, con tutti i relativi componenti, ad eccezione però dei particolari di consumo, quali i T5 & T8 tubi fluorescenti e gli elementi filtranti. È limitata al prodotto in se stesso e non contempla i danni di altri oggetti e/o persone. Sono inoltre valide le disposizioni di cui alla legge sulla responsabilità per il prodotto, che non vengono limitate dalla condizione di cui sopra.

(2) La garanzia viene concessa con la modalità che, a nostro discernimento, sarà sostituito o riparato l'intero acquario o singoli componenti. In caso di mancata riuscita sarà, a Vostra scelta, ridotto il prezzo di acquisto oppure ritirato l'acquario dietro rimborso del prezzo di acquisto.

§ 2 Durata della garanzia e procedimento

(1) La garanzia inizia il giorno della consegna dell'JUWEL Aquarium prodotto al cliente. La garanzia viene concessa a patto che il nostro prodotto venga utilizzato correttamente e non usato o mantenuto in modo inappropriato, in particolare che vengano rispettate le relative istruzioni per l'uso, e che il prodotto o i suoi componenti non vengano riparati da officine o persone non espressamente autorizzate. La garanzia non sarà inoltre valida se il prodotto presenta danni meccanici di qualsiasi genere, in particolare la rottura del vetro.

(2) Nel caso in cui, durante il periodo di validità della garanzia, si dovessero riscontrare difetti, bisogna richiedere l'intervento in garanzia immediatamente, comunque entro e non oltre 14 giorni dal rilevamento del difetto rivolgendosi al rivenditore che ha fornito l'acquario. Rimane valido qualsiasi diritto di garanzia previsto dalla legge.

(3) Le richieste in garanzia saranno prese in considerazione soltanto se sarà presentato lo scontrino attestante l'acquisto dell'acquario JUWEL.

Questo certificato di garanzia è una traduzione, determinante è la versione in lingua tedesca.

Con riserva di modifiche tecniche.

© JUWEL AQUARIUM

® JUWEL, Trigon, Vision, Rekord, Rio, Lido, Vio, Primo, Korall, MonoLux, DuoLux, MultiLux, KorallLux, Violux, NovoLux, PrimoLux, SeaSkim, EccoSkim AquaHeat, EasyFeed, SmartFeed, High-Lite, Warm-Lite, Colour-Lite, Day-Lite, Juwel Twin-Lite, HiFlex, SmartControl, Juwel Ecoflow, Bioflow, Cirax, Nitrox, Phorax, Carbox, BioPad, BioCarb, BioPlus, bioBoost, OxyPlus, Silexo, Conexo.

JUWEL AQUARIUM AG & CO. KG
Karl-Göx-Straße 1 27356 Rotenburg/Wümme . GERMANY
Telefon +49(0)42 61/93 79-32
Telefax +49(0)42 61/93 79-856
Service-Mail service@juwel-aquarium.de

0122