



GEBRUIKSAANWIJZING EasyFeed - Voerautomaat



www.juwel-aquarium.com

Inleiding

Wij zijn blij dat u voor een aquarium van het merk JUWEL Aquarium hebt gekozen en wij danken u voor het door u in ons gestelde vertrouwen. Onze producten worden steeds met de grootste zorgvuldigheid en met gebruik van uiterst moderne techniek geproduceerd.

Onze producten herbergen 50 jaar ervaring in de productie van aquaria en hun accessoires en zij zijn telkens voor hun gebruiksdoel ontworpen en geproduceerd volgens de laatste stand van de techniek en van wetenschappelijk onderzoek.

Lees eerst alle hoofdstukken van deze handleiding zorgvuldig door en controleer of uw JUWEL Aquarium compleet is. Begin dan pas uw aquarium in bedrijf te stellen. Sluit als laatste alle elektrische onderdelen op het stroomnet aan. Neem s.v.p. de veiligheidsinstructies en de adviezen over service en onderhoud

van alle componenten in acht. Wij hebben bij de ontwikkeling van deze handleiding de uiterste zorgvuldigheid betracht om correcte en accurate informatie te geven. Voor eventueel aanwezige drukfouten en vergissingen kunnen wij echter geen aansprakelijkheid op ons nemen. Technische gegevens dienen te worden gezien als circa-gegevens. Wij behouden ons technische veranderingen voor.



VEILIGHEIDSINSTRUCTIES:

- Dit apparaat kan door kinderen vanaf 8 jaar en ouder en door personen met verminderde fysieke, sensorische of mentale capaciteiten of een gebrek aan ervaring en kennis worden gebruikt, als zij onder toezicht staan of instructies hebben gekregen met betrekking tot een veilig gebruik van het apparaat en de daaruit resulterende gevaren begrijpen. Kinderen mogen niet met het apparaat spelen en moeten onder toezicht staan tijdens reiniging en onderhoud door de gebruiker.
- De netstekkers van de elektrische apparaten mogen niet vochtig worden. Sluit de netstekkers op één hoogte aan op het stroomnet, zodat er een lus in de aansluitleiding ontstaat, waarlangs het water zou kunnen afdruipen.
- Gebruik de elektrische apparaten bij uw aquarium (verlichting, verwarming, pomp, etc) altijd met een aardlekschakelaar (ALS, verliesstroomschakelaar) met een aanspreekstroom van maximaal 30mA. Mocht het door u gebruikte stopcontact van uw huisinstallatie niet over een dergelijke aardlekschakelaar beschikken, gebruik dan een gangbare stopcontactdoos met geïntegreerde aarding.
- De elektrische apparaten mogen alleen in kamers worden gebruikt.
- Trek de netstekker uit van alle apparaten die in het water worden gebruikt, voordat deze in contact komen met het water.



Dit product komt overeen met de richtlijnen van de Europese Unie (EU) en is dus CE-conform.
www.juwel-aquarium.de/en/declaration-of-conformity/



BATTERY: AA LR6, ALKALI-MANGAN

- A = Deksel
- B = regelaar
- C = bak (75 ml)



Inbedrijfstelling van de JUWEL EasyFeed voerautomaat

1. De bak C naar buiten trekken
2. Deksel A afnemen en vullen met voer. Voor een gelijkmatige afgifte moet het voer niet samengeperst zijn.
3. Sluit de bak met deksel A en installeer de bak zodanig dat te horen is dat hij vastklikt.
4. Zoals bij "Installatie" omschreven, plaatst u de voerautomaat boven de opening van het inbouwvakje.

Om te voorkomen dat er eventueel condenswater wordt gevormd is het mogelijk om de voerautomaat aan te sluiten op een ventilator.

Regeling van de hoeveelheid voer:

Met regelaar B regelt u de hoeveelheid voer die wordt afgegeven.

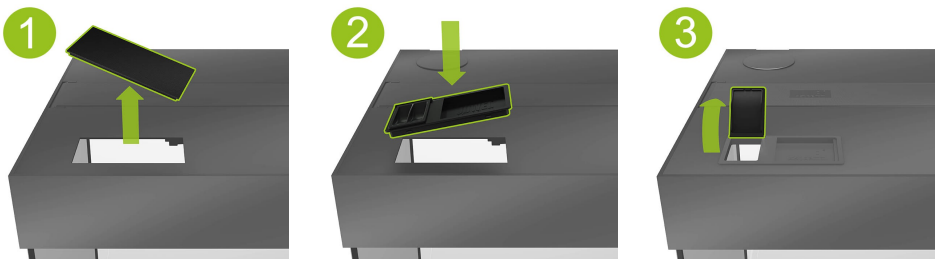
Installatie van de JUWEL EasyFeed voerautomaat

De JUWEL EasyFeed voerautomaat kan voor alle aquaria worden toegepast. Hierbij hoeft in de regel alleen maar een opening in de afdekklep van het aquarium te worden gesneden, waarin het inbouwvakje voor de voerautomaat geplaatst kan worden.

Het inbouwvakje is zodanig geconstrueerd dat er een kleine klep in zit die de voeropening afsluit, als de voerautomaat niet gebruikt wordt. Zodoende dringt er geen licht door de klep.

Bij een aantal JUWEL aquaria is de opening al vooraf ingestanst en met een deksel afgesloten.

1. Verwijder eerst het deksel dat de opening voor uw JUWEL voerautomaat in de afdekking (voor zover aanwezig) afsluit of snij een opening in de afdekking.
2. Plaats het meegeleverde inbouwvakje in de opening.
3. Open de klep van de voeropening.
4. Plaats de voerautomaat passend boven de opening in het inbouwvakje.



Programmering van de JUWEL EasyFeed voerautomaat

Met de JUWEL EasyFeed voerautomaat kunt u maximaal 2 maal per dag voeren. Hierbij is de programmering zodanig ontworpen dat de tweede keer dat er wordt gevoerd altijd zes uur na de eerste keer gebeurt.

Houd hiermee rekening bij de inbedrijfstelling van de voerautomaat om te waarborgen dat er niet 's nachts wordt gevoerd.

Voor de inbedrijfstelling plaatst u eerst de meegeleverde batterijen van type AA in het batterijvak E.

Gebruik de toets "ON/OFF". Door de brandende LED wordt aangegeven dat het apparaat in bedrijf is.

Door het apparaat in te schakelen activeert u het eerste programma en tegelijkertijd de eerste afgifte van voer. Dit herkent u aan de groene LED, die eerst knippert en kort daarna continu brandt. Nu zal er op alle volgende dagen op de ingestelde tijd worden gevoerd.

Voor zover u een tweede voederinterval wilt instellen, drukt u op de toets "SET". De gele LED knippert en brandt daarna continu. U kunt daaraan herkennen dat u de JUWEL EasyFeed voerautomaat hebt ingesteld op twee maal voeren. Nu zal er op alle daarop volgende dagen voer worden afgegeven op de ingestelde tijd en daarna nog eens, altijd 6 uur na de eerste voerafgifte.

(Voorbeeld: activering om 9.00 uur, voeren om 9 uur en om 15.00 uur.)

Voor zover u weer wilt terugkeren naar één maal voeren, drukt u opnieuw op de toets "SET" of schakelt u de voerautomaat uit, en dan weer in.

Bedienpaneel:

ON/OFF: in- en uitschakelen van de voerautomaat

SET: kiezen van tijd voor voerafgifte en begin van programma

Groene LED: 1 voerafgifte binnen 24 uur

De voerafgifte gebeurt op de na de eerste programmering ingestelde tijd en daarna precies 24 uur later op alle daaropvolgende dagen.

Gele LED: 2 voerafgiften binnen 24 uur

De eerste voerafgifte gebeurt op de tijd van de eerste activering van het programma, de tweede 6 uur later. Deze cyclus heeft om de 24 uur plaats. Kies het programma zodanig dat de JUWEL voerautomaat tijdens de tijd van de verlichting het voer afgeeft.

M: Handmatige voerafgifte

Om extra voer af te geven of de functie te controleren drukt u op toets "M".

Batterijen

Mochten de batterijen worden vervangen of weggenomen, dan moet de programmering van de JUWEL voerautomaat opnieuw worden uitgevoerd.

Mocht er geen LED branden, dan controleert u of de batterijen goed geïnstalleerd zijn of vervangt u deze.



Onderhoud en verzorging van de JUWEL EasyFeed voerautomaat

De JUWEL EasyFeed voerautomaat heeft nauwelijks onderhoud en aandacht nodig.

U moet regelmatig de voerbak C en de omgeving schoonmaken om te voorkomen dat er door verontreinigingen schimmels ontstaan.

Als de batterijen worden vervangen, controleert u de contacten en reinigt u deze zo nodig van eventueel gelekt batterijzuur.

Praktische tips: Set kleppen voor JUWEL EasyFeed voerautomaat

Mocht de afdekking van uw JUWEL aquarium niet over een speciaal bakje beschikken voor de voerautomaat, dan adviseren wij u om u te wenden tot uw speciaalzaak.

Daar is de passende set kleppen voor de voerautomaat als origineel JUWEL onderdeel te koop.



EasyFeed symbols





DESKUNDIG ALS AFVAL VERWERKEN A.U.B!

Neem voor vragen contact op met uw lokale overheidsinstanties.



Correcte afvalverwerking (afval van elektrische apparatuur)

De aanduiding op het product of op de daarbij horende literatuur geeft aan dat het na zijn levensduur niet samen met het normale huishoudafval kan worden verwerkt. Verwerk dit apparaat apart van ander afval om het milieu of de gezondheid van de mens niet door ongecontroleerde afvalverwerking te schaden.

Recycle het apparaat om duurzame recycling van stoffelijke grondstoffen te stimuleren.

Particuliere gebruikers dienen contact op te nemen met de speciaalzaak waar het product is aangekocht of met de verantwoordelijke autoriteiten om te weten te komen hoe zij het apparaat op milieuvriendelijke wijze kunnen recyclen.

Garantieverklaring

In het geval dat ons product in gebreke mocht blijven, bieden wij de eigenaar en gebruiker van ons JUWEL- aquarium een garantie van 24 maanden aan, volgens de onderstaande bepalingen:

§ 1 Garantiebepaling

(1) De garantie heeft betrekking op het aan u verkochte JUWEL-aquariumproduct met alle erbij horende losse onderdelen, met uitzondering echter van erbruiksonderdelen, zoals T5 & T8 TI-buizen en filtermiddelen. Zij is beperkt tot het product zelf en dekt geen schade aan overige zaken en/of personen. Daarnaast gelden de bepalingen van de wet op de productaansprakelijkheid, die niet worden ingeperkt door de bovenstaande regeling.

(2) De garantie wordt in die vorm gegeven dat wij beslissen of het complete product of losse onderdelen daarvan vervangen of gerepareerd worden. Indien het aquarium niet juist functioneert, wordt naar uw keuze de koopprijs gereduceerd of wordt het aquarium tegen terugbetaling van de koopprijs retour genomen.

§ 2 Garantieduur en -afwikkeling

(1) De garantie vangt aan op de dag van de levering van het JUWEL-aquariumproduct aan de klant.

Voorwaarde voor het verlenen van de garantie is dat ons product volgens de voorschriften en niet ondeskundig behandeld of onderhouden is, vooral dat de desbetreffende gebruikshandleiding in acht is genomen en verder dat het product of losse onderdelen daarvan niet zijn gerepareerd door hiervoor niet geautoriseerde werkplaatsen of personen. De garantie sorteert verder geen effect als het product mechanische beschadigingen van welke aard dan ook, vooral glasbreuk, vertoont.

(2) Wanneer binnen de garantietijd defecten optreden, dan dienen de garantieaanspraken onmiddellijk, echter uiterlijk binnen een termijn van veertien dagen vanaf het optreden van het defect, bij de speciaalzaak die het product heeft geleverd, te worden ingediend. De wettelijke garantierechten blijven hierbij voor u behouden.

(3) Er kan uitsluitend aanspraak op garantie worden gemaakt wanneer de kassabon m. b.t. het JUWEL-aquariumproduct wordt overlegd.

De garantieverklaring is een vertaling, de Duitse versie is maatgevend.

Technische wijzigingen voorbehouden.

© JUWEL AQUARIUM

® JUWEL, Trigon, Vision, Rekord, Rio, Lido, Vio, Primo, Korall,

MonoLux, DuoLux,

MultiLux, KorallLux, Violux, NovoLux, PrimoLux,

SeaSkim, EccoSkim AquaHeat, EasyFeed, SmartFeed, High-Lite,

Warm-Lite, Colour-Lite, Day-Lite, Juwel Twin-Lite, HiFlex,

SmartControl, Juwel Ecoflow, Bioflow, Cirax, Nitrox, Phorax, Carbox,

BioPad, BioCarb, BioPlus, bioBoost, OxyPlus, Silexo, Conexo.

JUWEL AQUARIUM AG & CO. KG

Karl-Göx-Straße 1 27356 Rotenburg/Wümme . GERMANY

Telefon +49(0)42 61/93 79-32

Telefax +49(0)42 61/93 79-856

Service-Mail service@juwel-aquarium.de