



# РУКОВОДСТВО ПО ЭКСПЛУАТАЦИИ **EasyFeed** - Автоматическая кормушка



[www.juwel-aquarium.com](http://www.juwel-aquarium.com)

# Введение

Мы рады тому, что Вы приняли решение в пользу покупки изделия марки «JUWEL Aquarium», и благодарим Вас за оказанное нам доверие.

Наша продукция постоянно изготавливается с высочайшей тщательностью и с применением самой современной техники. Она вобрала в себя 50-летний опыт производства аквариумов и их принадлежностей, наша продукция разработана и изготовлена в соответствии с новейшим уровнем техники и научных исследований в области ее использования.

Пожалуйста, сначала прочитайте внимательно все главы этой инструкции по применению и проверьте комплектность Вашего аквариума «JUWEL». Лишь после этого начинайте включать аквариум в работу. И лишь в конце подсоединяйте электрическую часть к электросети.

Пожалуйста, соблюдайте указания по технике безопасности, а также рекомендации по обслуживанию и уходу за всеми компонентами. При разработке настоящей инструкции по применению мы самым добросовестным образом стремились дать правильную и точную информацию. Однако мы не можем взять на себя ответственность за возможно имеющиеся опечатки и ошибки. Технические параметры понимаются как приблизительные. Сохраняем за собой право на внесение технических изменений.



## УКАЗАНИЯ ПО ТЕХНИКЕ БЕЗОПАСНОСТИ:

- Данное устройство могут использовать дети в возрасте от 8 лет, а также люди с нарушенными физическими, сенсорными и умственными способностями или с недостатком опыта и знаний, если они находятся под присмотром или были проинструктированы относительно безопасного обращения с устройством и понимают вытекающие из этого опасности.
- Детям не разрешается играть с устройством. Необходим присмотр за детьми во время очистки и ухода.
- На сетевые штекеры электрических приборов не должна попадать влага.
- Подключайте сетевые штекеры на такой высоте, чтобы соединительные кабель образовывал петлю, с которой могла бы стекать вода.
- Отсоедините сетевые штекеры приборов, работающих в воде, прежде чем
- прикоснетесь к воде.
- Электрические приборы разрешается эксплуатировать только в помещениях.
- Всегда используйте электрические приборы для Вашего аквариума (освещение, нагреватель, насос и т.д.) только с устройством защитного отключения с током срабатывания 30 мА. Если имеющаяся у Вас розетка не имеет такого устройства защитного отключения, то используйте имеющийся в продаже удлинитель с интегрированным устройством защитного отключения.



Продукт соответствует директивам Европейского Союза (ЕС) и поэтому отвечает требованиям CE.  
[www.juwel-aquarium.de/en/declaration-of-conformity/](http://www.juwel-aquarium.de/en/declaration-of-conformity/)



**BATTERY: AA LR6, ALKALI-MANGAN**

- A = крышку
- B = регулятора
- C = емкость (75 ml)



## Включение автоматической кормушки JUWEL EasyFeed в работу

1. Вытащить наружу емкость C
2. Снять крышку A и положить в емкость корм. Для обеспечения равномерной подачи корм не должен быть спрессованным.
3. Закройте емкость крышкой A и вставьте емкость вновь так, чтобы было слышно защелкивание.
4. Как описано в «Монтаже», вставьте автоматическую кормушку через отверстие в приемной ванночке.

Для исключения возможного образования водного конденсата автоматическую кормушку можно подключать к вентилятору.

Регулировка количества корма:

Количество подаваемого корма Вы отрегулируете с помощью регулятора B.

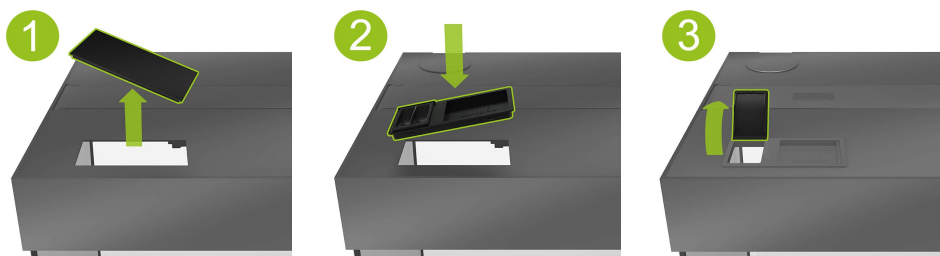
## Монтаж автоматической кормушки JUWEL EasyFeed

Автоматическая кормушка JUWEL EasyFeed может использоваться для всех аквариумов. Для этого, как правило, требуется только вырезать отверстие в защитной крышке аквариума, в которое можно вставить приемную ванночку для автоматической кормушки.

Приемная ванночка сконструирована таким образом, что она имеет небольшую заслонку, которая закрывает отверстие для корма, когда автоматическая кормушка не работает. Тем самым сквозь заслонку не проникает свет.

В некоторых аквариумах JUWEL отверстие уже пробито и закрыто крышкой.

1. Сначала удалите крышку, которая закрывает отверстие для Вашей автоматической кормушки JUWEL в защитной крышке аквариума (если имеется) или прорежьте отверстие в защитной крышке аквариума.
2. Вставьте входящую в объем поставки приемную ванночку в отверстие.
3. Откройте заслонку отверстия для корма.
4. Разместите автоматическую кормушку подходящим образом над отверстием в приемной ванночке.



# Программирование автоматической кормушки JUWEL EasyFeed

Автоматическая кормушка JUWEL EasyFeed позволяет Вам производить кормление до 2 раз в сутки. При этом программирование устроено так, что второе кормление происходит всегда через 6 часов после первого кормления. Учитывайте это при пуске автоматической кормушки в работу, чтобы кормление происходило не в ночное время.

Для пуска в работу вставьте сначала входящие в комплект поставки батарейки типа AA в ячейку E для батареек.

Нажмите кнопку «ON/OFF». Режим работы индицируется красным светящимся СИД.

С включением автоматической кормушки Вы активизируете первую программу и одновременно первую подачу корма. Это Вы узнаете по зеленому СИД, который сначала будет мигать, а затем через короткое время будет светиться постоянно. Теперь во все следующие дни будет осуществляться кормление в установленный момент времени.

Если Вы хотите установить другой интервал кормления, нажмите на кнопку «SET».

Начнет мигать желтый СИД, а затем станет гореть постоянно. На этом основании Вы будете знать, что Вы настроили автоматическую кормушку JUWEL EasyFeed на двухразовое кормление. Теперь во все следующие дни одна подача корма будет осуществляться в установленный момент времени, а вторая подача корма – всегда через 6 часов после первой подачи корма. (Пример: Активизация в 9:00 часов, кормление в 9:00 часов и в 15:00 часов.) Если Вы хотите вернуться назад к однократному кормлению, нажмите еще раз на кнопку «SET» или выключите автоматическую кормушку, а затем включите вновь.

Панель управления:

ON/OFF: включение и выключение автоматической кормушки

SET: выбор времени подачи корма и начала программы

Зеленый СИД: 1 подача корма в течение 24 часов

Подача корма осуществляется в момент времени первой активизации программы и затем точно через 24 часа во все последующие дни.

Желтый СИД: 2 подачи корма в течение 24 часов

Первая подача корма осуществляется в момент времени первой активизации программы, вторая подача корма - через 6 часов. Этот цикл повторяется каждые 24 часа.

Пожалуйста, выбирайте программу таким образом, чтобы автоматическая кормушка JUWEL подавала корм в течение времени освещения.

M: ручная подача корма

Для дополнительной подачи корма или для проверки функционирования нажмите кнопку «M».

Батарейки


Если необходимо заменить или вынуть батарейки, то необходимо заново выполнить программирование автоматической кормушки JUWEL.

Если СИД не светится, проверьте правильность положения батареек или замените их.



## Техническое обслуживание и уход за автоматической кормушкой JUWEL EasyFeed

Автоматическая кормушка JUWEL EasyFeed почти не требует технического обслуживания и внимания. Вам следует регулярно очищать емкость для корма С и зону вокруг нее, чтобы избежать возникновения грибовидной плесени в результате загрязнений. При замене батареек проверьте и при необходимости очистите контакты от возможно протекшей из батареек кислоты.

 **Указание: комплект откидных заслонок для автоматической кормушки JUWEL EasyFeed**

Если крышка Вашего аквариума JUWEL не имеет специального крепления для автоматической кормушки, то мы рекомендуем Вам обратиться в Ваш специализированный магазин.

Подходящий комплект откидных заслонок для автоматической кормушки там можно приобрести как оригинальную запасную деталь JUWEL.



## EasyFeed symbols



### **УТИЛИЗИРУЙТЕ НАДЛЕЖАЩИМ ОБРАЗОМ!**

При возникновении вопросов обратитесь в соответствующее административное учреждение.



### **Надлежащая утилизация (электрические отходы)**

Маркировка на изделии или же информация из соответствующей литературы указывает, что изделие по истечении его срока службы не разрешается утилизировать вместе с обычным бытовым мусором.

Утилизируйте это изделие отдельно от других отходов, чтобы не причинить ущерб окружающей среде или же человеческому здоровью в результате неконтролируемого удаления мусора. Утилизируйте изделие, чтобы содействовать эффективному повторному использованию сырьевых ресурсов.

Частным пользователям следует обратиться в магазин, в котором было приобретено изделие, или же в компетентные службы, чтобы узнать, как им можно утилизировать изделие без ущерба для окружающей среды.

# Гарантийное заявление I

На наше изделие «JUWEL Aquarium» мы даем покупателю, если он является потребителем, гарантию на срок в 24 месяца на тот случай, если наше изделие окажется дефектным, в соответствии с нижеследующими положениями:

## § 1 Объем гарантии

(1) Гарантия распространяется на проданное Вам изделие от «JUWEL Aquarium» со всеми относящимися к нему деталями, однако, за исключением расходных материалов типа T5 & T8 люминесцентных ламп и фильтрующих сред. Она ограничивается самим продуктом и не распространяется на ущерб в отношении иного имущества и/или людей. Наряду с этим действуют положения закона об ответственности за качество продукции, которые не ограничиваются вышестоящим определением.

(2) Гарантия выполняется в такой форме, что по нашему усмотрению заменяется или ремонтируется комплектное изделие или его детали. В случае неудачи на Ваш выбор снижается покупная цена или изделие принимается назад с возмещением покупной цены.

## § 2 Гарантийный срок и реализация гарантии

(1) Гарантия начинается со дня поставки изделие «Juwel-Aquarium» клиенту. Условием предоставления гарантии является то, что наше изделие использовалось по назначению и с ним не обращались или за ним не осуществляли уход ненадлежащим образом, в частности, соблюдалась соответствующая

инструкция по применению, далее, что изделие или его детали не ремонтировались не уполномоченными на это мастерскими или лицами. Далее гарантия не предоставляется, если изделие имеет механические повреждения не зависимо какого рода, в частности, бой стекла.

(2) Если в течение гарантийного срока обнаружатся дефекты, то гарантийные претензии должны предъявляться незамедлительно, самое позднее однако в течение срока в четырнадцать дней с момента появления дефекта специализированному магазину, который поставил изделие. Права на гарантию, предусмотренные законом, при этом сохраняются за Вами.

(3) Гарантийные претензии учитываются только тогда, когда предъявляется кассовый чек на изделие «Juwel-Aquarium».

Гарантийное заявление является переводом, решающей является немецкая версия.

Сохраняем за собой право на внесение технических изменений.

© JUWEL AQUARIUM

® JUWEL, Trigon, Vision, Rekord, Rio, Lido, Vio, Primo, Korall, MonoLux, DuoLux, MultiLux, KorallLux, Violux, NovoLux, PrimoLux, SeaSkim, EccoSkim AquaHeat, EasyFeed, SmartFeed, High-Lite, Warm-Lite, Colour-Lite, Day-Lite, Juwel Twin-Lite, HiFlex, SmartControl, Juwel Eccoflow, Bioflow, Cirax, Nitrox, Phorax, Carbox, BioPad, BioCarb, BioPlus, bioBoost, OxyPlus, Silexo, Conexo.

JUWEL AQUARIUM AG & CO. KG  
Karl-Göx-Straße 1 · 27356 Rotenburg/Wümme · GERMANY  
Telefon +49(0)42 61/93 79-32  
Telefax +49(0)42 61/93 79-856  
Service-Mail [service@juwel-aquarium.de](mailto:service@juwel-aquarium.de)