



MODE D'EMPLOI

SmartFeed 2.0 distributeur automatique



www.juwel-aquarium.com

Introduction

Nous sommes heureux que vous ayez choisi un aquarium de la marque JUWEL Aquarium et vous remercions ainsi pour la confiance dont vous nous avez fait preuve.

Nos produits sont toujours fabriqués avec le plus grand soin et selon la technique la plus moderne.

Plus de 50 ans d'expérience dans la fabrication des aquariums et de leurs accessoires sont à la base de ces développements. Ces produits ont été conçus et fabriqués selon le niveau de la technique le plus récent et les résultats des tests scientifiques en ce qui concerne leur domaine d'application.

Veuillez tout d'abord lire avec grande attention tous les chapitres de ce mode d'emploi et vérifier si votre aquarium JUWEL est complet. Ce n'est qu'après cette lecture que vous devrez mettre votre aquarium en service. Ne raccordez les pièces électriques au réseau qu'à la fin.

Veuillez respecter les instructions de sécurité ainsi que les recommandations concernant la maintenance et l'entretien de tous les éléments. Nous avons élaboré avec le plus grand soin ce mode d'emploi afin de vous donner des informations correctes et précises. Cependant nous déclinons toute responsabilité pour d'éventuelles erreurs d'impression et autres fautes. Les indications techniques ne sont que des indications approximatives. Nous nous réservons le droit de procéder à des modifications techniques.



INSTRUCTIONS DE SÉCURITÉ

- Les appareils électriques doivent uniquement être utilisés dans des locaux fermés.
- Cet appareil ne doit pas être utilisé par des personnes (y compris des enfants) aux capacités physiques, sensorielle ou mentales réduites ou manquant d'expérience et de connaissances, à moins de ne le faire sous la supervision d'une personne responsable de leur sécurité ou après avoir reçu des instructions de cette personne relatives à l'utilisation de l'appareil. Il convient de surveiller les enfants afin qu'ils ne jouent pas avec l'appareil.
- L'appareil peut contenir de petites pièces. Les tenir hors de la portée des petits enfants.
- Ne jamais jeter l'appareil au feu.
- Les piles non rechargeables ne doivent pas être rechargées.
- Les piles rechargeables doivent être retirées de l'appareil avant d'être chargées.
- Il ne faut pas mélanger différents types de piles ou des piles neuves et usagées.
- Les piles doivent être insérées en respectant la polarité.
- Les piles vides doivent être retirées de l'appareil et éliminées de manière sûre.
- Si l'appareil doit être stocké et inutilisé pendant une période prolongée, les piles doivent être retirées.
- Les bornes d'alimentation ne doivent pas être court-circuitées.
- Utilisez un bloc d'alimentation adapté de maximum 5V/1A.

Le produit respecte les directives de l'Union Européenne (UE) et est donc conforme CE.

www.juwel-aquarium.de/en/declaration-of-conformity/



BATTERY: AA LR6, ALKALI-MANGAN

Description de la fonction

Le distributeur automatique JUWEL SmartFeed est compatible avec tous les aquariums JUWEL. Trois intervalles de repas différents (24/48/72 heures) ainsi que le moment et la quantité de nourriture souhaitée peuvent être programmés individuellement (jusqu'à 8 niveaux).

En l'espace d'une journée, il est possible de programmer jusqu'à 3 repas.

Insertion du distributeur automatique JUWEL SmartFeed

Le distributeur automatique JUWEL SmartFeed peut être utilisé dans tous les aquariums.

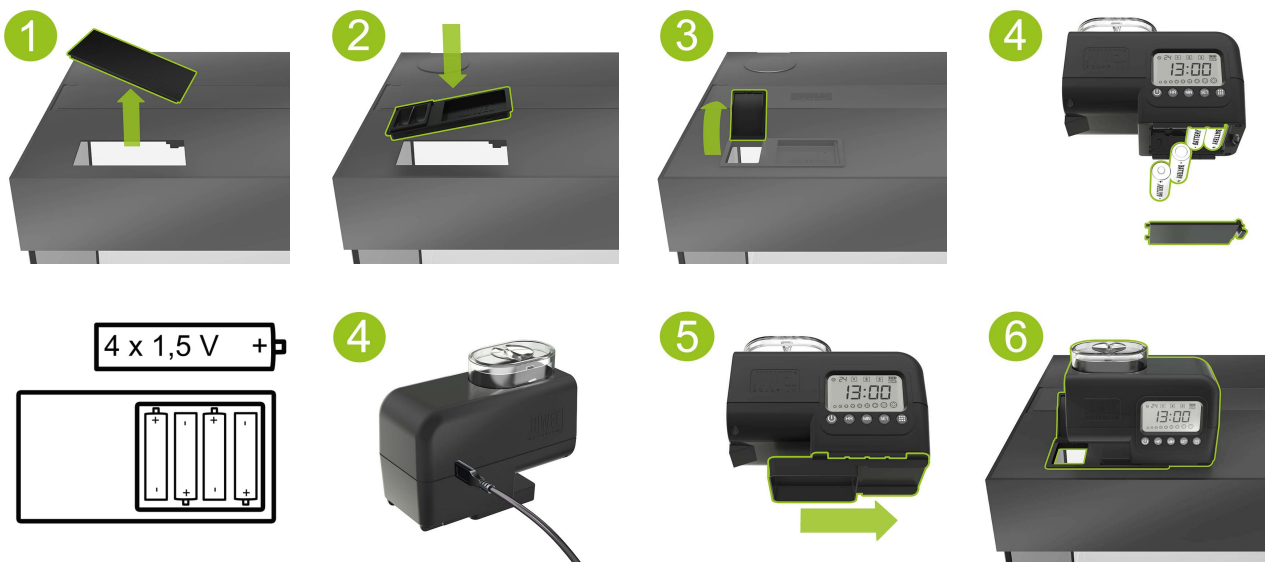
La coque de réception est conçue de la manière suivante : elle contient un petit clapet qui ferme l'ouverture de fourrage quand le distributeur automatique n'est pas utilisé. Ceci permet d'éviter que de la lumière pénètre au travers du clapet.

Sur de nombreux aquariums JUWEL, cette ouverture est déjà pré-estampée et fermée avec un couvercle.

Remarque : Kit de clapet pour les distributeurs automatiques JUWEL

Si le couvercle de votre aquarium JUWEL n'est pas muni d'un logement spécial pour le distributeur automatique JUWEL SmartFeed, nous vous recommandons de vous adresser à votre revendeur.

1. Retirez d'abord le couvercle qui ferme l'ouverture pour votre distributeur automatique JUWEL SmartFeed dans le couvercle (s'il en existe un).
2. Mettez la coque de réception fournie dans l'ouverture.
3. Ouvrez le clapet de l'ouverture de fourrage.
4. Aseta mukana toimitetut paristot SmartFeed -ruokinta-automaattiin. Voit vaihtoehtoisesti yhdistää SmartFeed-ruokinta-automaatin micro-USB-kaapelilla (ei kuulu toimitukseen) verkkovirtaan.
Vinkki: Voit käyttää JUWEL SmartFeed -ruokinta-automaattia sekä paristoilla että sopivalla micro-USB-kaapelilla ja sopivalla verkkopistokkeella. (Kaapeli ei kuulu toimitukseen.)
5. Insérez le support comme sur l'illustration.
6. Placez le distributeur automatique dans la position prévue.



Touches et écran

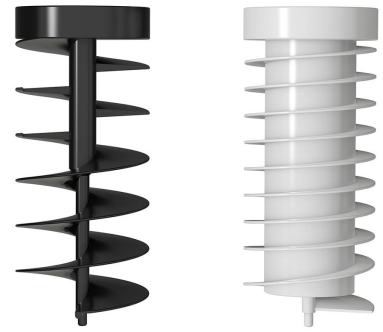
1. Touche On/Off
2. Touches des heures [HR]
3. Touche des minutes [MIN]
4. Touche SET [SET]
5. Touche de quantité de nourriture (8 niveaux)
6. Intervalle de repas (24/48/72 heures)
7. Nombre de distributions par jour
8. État des piles et symbole en cas d'alimentation par USB
9. Symbole pour le réglage de l'horloge du système
10. Indication du temps
11. Affichage de la quantité de nourriture



Vis transporteuse

Deux vis transporteuses sont à votre disposition pour l'alimentation.

- Vis transporteuse noire : pour la nourriture en flocons.
- Vis transporteuse blanche : pour la nourriture en granulés.



Remplacement de l'escargot

1. Retirez le clapet à nourriture latéral.
2. Pressez les pinces du support de la vis transporteuse et retirez-la comme sur l'illustration.
3. Tirez sur la vis transporteuse pour la sortir.
4. Placez l'escargot souhaité.
5. Tournez la vis transporteuse jusqu'à atteindre la position de sortie souhaitée.
6. Assemblez à nouveau les pièces dans l'ordre chronologique inverse.



Mise en service du distributeur automatique JUWEL SmartFeed

Allumez le distributeur automatique SmartFeed avec le bouton On/Off.



TIPP

si le distributeur automatique est éteint, aucune fonction n'est active.

Extension de réservoir d'alimentation

Augmenter le volume d'alimentation de 110 ml, avec la pièce jointe ci-jointe de 110 ml supplémentaires. Veuillez suivre les indications du fabricant de nourriture pour connaître le bon dosage.

**TIPP**

Veuillez émietter les flocons de nourriture trop gros avant de remplir le distributeur automatique car cela pourrait bloquer la vis transporteuse.

Affichage « Er »

En cas de problème mécanique, le distributeur automatique réagit (après 10 secondes) en s'éteignant (affichage « Er »).

Vérifiez si de grandes quantités de nourriture ou des corps étrangers bloquent la vis doseuse. Une fois la défaillance corrigée, redémarrez avec la touche On/Off.



Réglage de l'heure

1+2. Appuyez sur la touche [SET] pendant 2 secondes. Le symbole pour le réglage de l'heure apparaît.

3. Avec la touche [HR], réglez les heures et, avec la touche [MIN] les minutes pour l'heure.

4. Confirmez l'heure ainsi réglée avec la touche [SET].



Programmation de l'intervalle de repas et des horaires de repas

Vous avez le choix entre trois intervalles de repas différents, adaptés aux besoins en nourriture individuels de vos poissons - 24, 48 et 72 heures.

Intervalle de 24 heures

Les repas réglés se répètent tous les jours à l'heure que vous avez choisie.

Intervalle de 48 heures

Les repas réglés se répètent tous les deux jours (48 heures) à partir du moment de la programmation.

Exemple : Vous avez choisi les horaires de repas (8h00/12h00/15h00).

Le jour du réglage, le distributeur automatique distribue les repas aux horaires choisis. Le deuxième jour, le JUWEL SmartFeed ne distribue aucun repas. Le troisième jour (48 heures plus tard), le JUWEL SmartFeed distribue de nouveau les repas aux heures choisies.

Aucun repas n'est distribué pendant une journée - une journée est sautée.

Intervalle de 72 heures

Les repas réglés se répètent tous les trois jours (72 heures) à partir du moment de la programmation.

Exemple : Vous avez choisi les horaires de repas (11h00/17h00).

Le jour du réglage, le distributeur automatique distribue les repas aux horaires choisis. Le deuxième jour, le SmartFeed ne distribue aucun repas. Le troisième jour, le SmartFeed ne distribue aucun repas. Le quatrième jour, le JUWEL SmartFeed distribue de nouveau les repas aux heures choisies.

Aucun repas n'est distribué pendant deux jours.

Réglage de l'intervalle des repas :

1. Appuyez sur la touche [SET] - dans l'écran supérieur gauche, la durée d'intervalle [24] commence à clignoter.
2. Appuyez sur la touche [MIN] pour choisir entre les intervalles de repas de 24h / 48h ou 72h.
3. Confirmez votre choix avec la touche [SET].
4. Le symbole de repas pour le réglage du premier horaire de repas [1] commence à clignoter.
5. Procédez maintenant aux réglages pour les heures de repas comme décrit dans le point suivant « Programmation des heures de repas ».

Remarque : Le mode 24 heures est paramétré sortie usine. Si aucune modification de l'intervalle n'est effectuée, le repas est distribué automatiquement toutes les 24 heures.



Programmation des heures de repas

Repas 1 [1]

1. Réglez les heures avec la touche [HR] et les minutes avec la touche [MIN] pour choisir l'heure de repas souhaitée.
2. Avec la touche [Quantité de nourriture]



choisissez la quantité souhaitée.

3. Confirmez les réglages avec la touche [SET]. Vous arrivez automatiquement sur Repas 2 et 3.

Repas 2 [2]

Répétez les étapes 1 à 3 du repas 1.

Repas 3 [3]

Répétez les étapes 1 à 3 du repas 1.

Remarque : Si vous ne souhaitez pas de repas, sélectionnez le cercle vide (o).

Remarque : Si vous souhaitez procéder à des modifications ultérieures des horaires ou de la quantité de nourriture, appuyez une fois sur la touche [SET] pour modifier le repas [1]. Si vous souhaitez modifier le repas deux [2], appuyez deux fois de suite sur la touche [SET]. Si vous souhaitez modifier le repas trois [3], appuyez trois fois de suite sur la touche [SET].



Remarque

Si, au bout de 5 secondes; vous n'appuyez pas sur la touche SET pour confirmer vos réglages, le menu de réglage de l'heure se ferme et tous les réglages effectués sont adoptés automatiquement.

Fonction Memory

Le JUWEL SmartFeed 2.0 dispose d'une mémoire intégrée.

Si le distributeur automatique est éteint subitement ou si l'alimentation électrique est coupée, toutes les données préréglées sont rétablies lorsque l'appareil est de nouveau allumé.

Attention : Si le SmartFeed 2.0 est éteint pendant une période prolongée, toutes les données préréglées sont perdues.

Vérification des paramètres

Appuyez sur la touche [SET] plusieurs fois pour vérifier les heures de repas et les quantités.



Repas manuel

Sélectionnez la quantité d'un repas unique. En appuyant plusieurs fois sur la touche de quantité de nourriture, vous augmentez la quantité.

Le repas a lieu 5 secondes après la sélection de la quantité désirée.



Alimentation en courant du JUWEL SmartFeed

Alimentation par piles :

L'alimentation en courant du JUWEL SmartFeed peut être assurée par les piles (4xAA) fournies.

Remarque : Si le symbole de la batterie clignote sur l'écran, remplacez les piles. (4xAA)

Alimentation par câble micro-USB :

Pour une alimentation en courant continue, vous pouvez raccorder à votre SmartFeed un câble micro-USB avec un adaptateur secteur USB ordinaire (le câble et l'adaptateur secteur ne sont pas inclus dans la livraison).



Alimentation par piles et câble micro-USB :

Si vous avez mis des piles dans votre SmartFeed en plus de l'avoir raccordé à un câble micro-USB, le JUWEL SmartFeed consomme d'abord l'énergie des piles utilisées. Si la tension des piles chute sous une valeur de 5,25 Volt, le distributeur automatique utilise l'alimentation en courant du port USB.

Remarque : Les piles ne sont pas rechargées !

Rétablir les paramètres usine du JUWEL SmartFeed 2.0

En maintenant la touche HR enfoncée pendant 5 secondes, vous pouvez rétablir les paramètres usine du SmartFeed 2.0.

Attention : les intervalles de repas et les heures de repas pré-réglés ainsi que l'heure actuelle doivent être de nouveau paramétrés.

Remarque : En mode paramètres usine, les repas manuels sont toujours possibles.

Nettoyage et entretien

Le distributeur automatique JUWEL SmartFeed n'exige que peu d'entretien et d'attention.

Pour le nettoyage et l'entretien, utilisez la brosse de nettoyage fournie. Le distributeur automatique ne doit pas être nettoyé sous de l'eau courante.

Lors du changement des piles, vérifiez et nettoyez les contacts si besoin.



SmartFeed 2.0 symbols





VEUILLEZ JETER LE PRODUIT DE MANIÈRE APPROPRIÉE!

Si vous avez des questions, merci de contacter l'administration compétente.



Élimination en bonne et due forme (déchets électriques)

Le symbole sur le produit voire sur la littérature afférente indique qu'à la fin de sa vie, il ne doit pas être éliminé avec les déchets ménagers normaux. Veuillez éliminer cet appareil séparément d'autres déchets pour ne pas nuire à l'environnement voire à la santé des hommes par l'élimination incontrôlée des

déchets. Recyclez l'appareil pour encourager la réutilisation durable des ressources matérielles.

Les utilisateurs privés devraient entrer en contact avec les commerçants auprès desquels ils ont acheté le produit, ou avec les autorités compétentes pour se renseigner comment recycler cet appareil d'une manière écologique.

Déclaration de garantie

Nous assumons une garantie de 24 mois sur notre aquarium Juwel pour l'acquéreur dans la mesure où celui-ci est consommateur, au cas où notre produit serait défectueux, conformément aux conditions suivantes:

§ 1 Ampleur de la garantie

(1) La garantie s'étend à l'ensemble de votre aquarium Juwel que vous avez acheté avec toutes les composantes qui en font partie, à l'exception cependant des pièces d'usure, telles que les tubes T5 & T8 fluorescents et les médias filtrants. Elle se limite au produit en soi et ne s'étend pas aux dommages sur d'autres choses et/ou personnes.

Par ailleurs les prescriptions de la loi sur la responsabilité du fait du produit qui ne sont pas limitées par la clause ci-contre, sont applicables.

(2) La garantie sera assumée à notre choix par le remplacement de l'aquarium complet ou des composantes ou leur réparation. Dans le cas d'impossibilité d'effectuer une réparation ou un échange, il vous sera accordé selon votre choix une réduction sur le prix d'achat ou une reprise de l'aquarium contre remboursement du prix d'achat.

§ 2 Durée de la garantie et exécution

(1) La garantie commence au jour de la livraison effectuée par le commerçant spécialisé au client. Condition de la garantie est le fait que notre produit ait été utilisé conformément à sa destination et n'ait pas été traité ou entretenu non conformément, en particulier si le mode d'emploi correspondant a été respecté, en outre si l'aquarium ou ses composantes ont été réparés par des ateliers ou des personnes non autorisées.

Cette garantie n'est par ailleurs pas applicable si le produit présente des détériorations mécaniques, quelle qu'en soit le type, en particulier en cas de bris de verre.

(2) Si le produit présente des vices durant la période de garantie, il faut faire immédiatement valoir ses droits de garantie, au plus tard cependant dans un délai de 14 jours, auprès du commerçant qui a livré l'aquarium. Les droits légaux de garantie vous restent acquis.

(3) Les droits de garantie ne seront pris en compte que si le bon de caisse attestant l'achat du produit Juwel-Aquarium est présenté.

Cette déclaration de garantie est une traduction, seule la version allemande est déterminante

Sous réserve de modifications techniques.

© JUWEL AQUARIUM

®JUWEL, Trigon, Vision, Rekord, Rio, Lido, Vio, Primo, Korall, MonoLux, DuoLux, MultiLux, KorallLux, Violux, NovoLux, PrimoLux, SeaSkim, EccoSkim AquaHeat, EasyFeed, SmartFeed, High-Lite, Warm-Lite, Colour-Lite, Day-Lite, Juwel Twin-Lite, HiFlex, SmartControl, Juwel Ecoflow, Bioflow, Cirax, Nitrox, Phorax, Carbox, BioPad, BioCarb, BioPlus, bioBoost, OxyPlus, Silexo, Conexo.

JUWEL AQUARIUM AG & CO. KG

Karl-Göx-Straße 1 27356 Rotenburg/Wümme . GERMANY

Telefon +49(0)42 61/93 79-32

Telefax +49(0)42 61/93 79-856

Service-Mail service@juwel-aquarium.de