



# ISTRUZIONI

## SmartFeed 2.0 distributore automatico



[www.juwel-aquarium.com](http://www.juwel-aquarium.com)

## Introduzione

Congratulazioni per aver scelto un acquario JUWEL Aquarium. Grazie per la fiducia accordataci.

I nostri prodotti vengono sempre costruiti con la massima accuratezza e con l'impiego di tecniche d'avanguardia. Questi progetti sono il risultato di 5 decenni di esperienza e di test scientifici nella produzione degli acquari.

Si prega di leggere accuratamente tutti i capitoli del presente manuale d'uso e verificare la completezza della fornitura del vostro acquario JUWEL. Solo così potete mettere in funzione l'acquario senza correre alcun rischio. Tutte le parti elettriche devono essere collegate alla presa di corrente solo alla fine del montaggio.

Si prega di osservare le avvertenze sulla sicurezza nonché i consigli per quanto riguarda la manutenzione e la cura di tutti i componenti. Queste istruzioni per l'uso sono state compilate con la massima accuratezza per fornirvi informazioni corrette e dettagliate. Per eventuali errori di stampa e altri tipi di errori non possiamo però assumerci alcuna responsabilità. I dati tecnici sono da ritenersi indicativi. Ci riserviamo il diritto di apportare modifiche tecniche.



### NORME DI SICUREZZA SMARTFEED

- Gli apparecchi elettrici devono essere usati solo in locali chiusi.
- Questo apparecchio non è previsto per essere utilizzato da persone (compresi i bambini) con capacità fisiche, sensoriali o mentali ridotte o mancanza di esperienza e conoscenza, a meno che non siano sorvegliate o istruite riguardo all'uso dell'apparecchio da una persona responsabile per la loro sicurezza. I bambini dovrebbero essere sorvegliati onde accertarsi che non giochino con l'apparecchio.
- L'apparecchio può contenere piccoli particolari. Tenerli fuori della portata dei bambini piccoli.
- Non gettare assolutamente l'apparecchio nel fuoco.
- Le batterie non ricaricabili non si devono ricaricare.
- Le batterie ricaricabili si devono rimuovere dal dispositivo prima di caricarle.
- Non si devono mettere insieme diversi tipi di batterie o batterie nuove e usate.
- Le batterie si devono inserire con la polarità corretta.
- Le batterie scariche si devono rimuovere dal dispositivo e smaltire nel rispetto della sicurezza.
- Se occorre conservare il dispositivo per un periodo prolungato, si devono rimuovere le batterie.
- I terminali di alimentazione non si devono cortocircuitare.
- Utilizzare un alimentatore adatto da massimo 5V/1A.

Il prodotto è conforme alle direttive dell'Unione Europea (UE) ed è contrassegnato con il marchio CE.  
[www.juwel-aquarium.de/en/declaration-of-conformity/](http://www.juwel-aquarium.de/en/declaration-of-conformity/)



### BATTERY: AA LR6, ALKALI-MANGAN

## Descrizione del funzionamento

Il distributore automatico di mangime JUWEL SmartFeed è compatibile con tutti gli acquari JUWEL. I tre diversi intervalli di distribuzione (24/48/72 ore), il momento preciso e la quantità di mangime desiderata si possono programmare in modo personalizzato (fino a 8 livelli).

Si possono programmare fino a 3 alimentazioni al giorno.

## Installazione del distributore automatico di mangime JUWEL SmartFeed

Il distributore automatico di mangime JUWEL SmartFeed può essere usato per tutti i tipi di acquario.

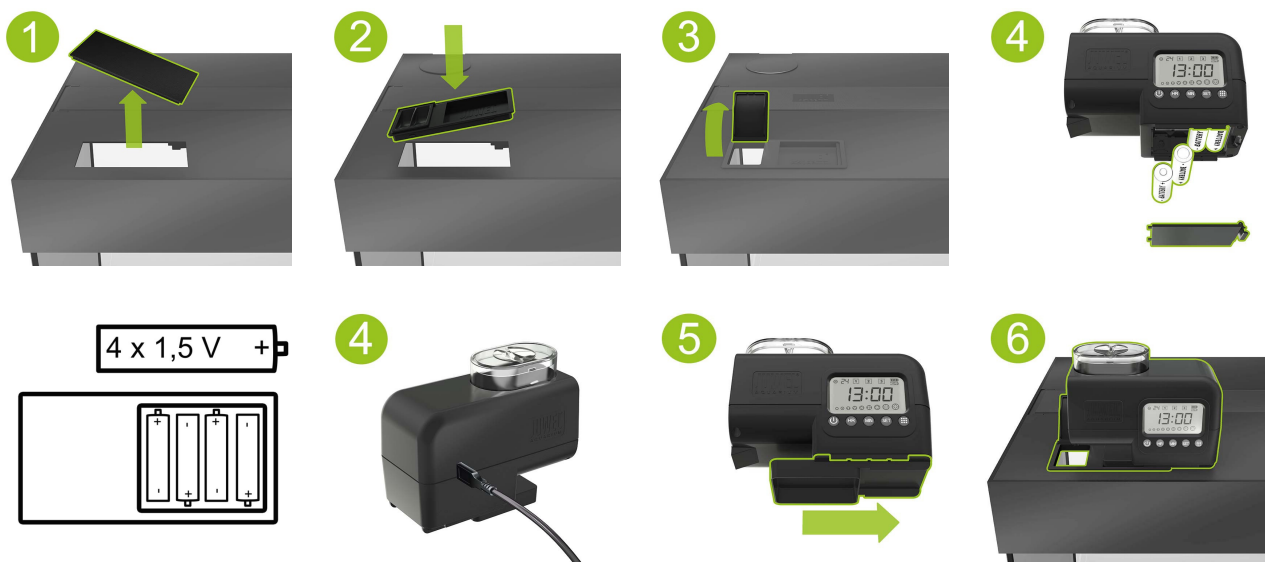
La vaschetta di sostegno è costruita in modo da contenere un piccolo coperchio che chiude l'apertura del mangime nel momento in cui il distributore non viene utilizzato. In tal modo non entra la luce dal coperchietto.

In molti acquari JUWEL l'apertura è già prestampata e chiusa con un coperchio.

**i** Nota: set di coperchietti per i distributori automatici di mangime JUWEL

Se la copertura del vostro acquario JUWEL non dovesse disporre di un supporto adeguato per lo JUWEL SmartFeed, si consiglia di rivolgersi al proprio rivenditore di zona.

1. Rimuovere prima il coperchio che chiude l'apertura del vostro distributore automatico di mangime JUWEL SmartFeed nella copertura (se presente).
2. Inserire nell'apertura la vaschetta di sostegno in dotazione.
3. Aprire il coperchio dell'apertura del mangime.
4. Inserire le batterie in dotazione nel distributore automatico di mangime SmartFeed. In alternativa, è possibile collegare lo SmartFeed alla rete elettrica tramite un cavo micro USB (non incluso nella fornitura).  
**Avvertenza:** È possibile utilizzare lo JUWEL SmartFeed sia con l'alimentazione a batterie sia collegando a tutte le prese di corrente adatte tramite un cavo micro USB convenzionale. (Cavo non incluso nella fornitura)
5. Spingere dentro il piede come indicato in figura.
6. Disporre il distributore automatico di mangime nella posizione prevista.



## Tasti e display

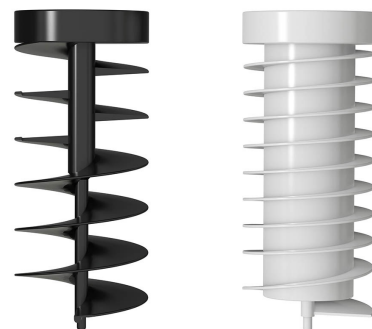
1. Tasto ON/OFF
2. Tasto delle ore [HR]
3. Tasto dei minuti [MIN]
4. Tasto SET [SET]
5. Tasto della quantità di mangime (8 livelli)
6. Intervallo di distribuzione del mangime (24/48/72 ore)
7. Numero di alimentazioni al giorno
8. Stato della batteria e icona in presenza di alimentazione via USB
9. Icona per l'impostazione dell'ora del sistema
10. Indicazione dell'ora
11. Indicatore della quantità di mangime



## Coclea di alimentazione

Sono disponibili due coclee di alimentazione.

- Coclea di alimentazione nera: per l'alimentazione con mangime a fiocchi.
- Coclea di alimentazione bianca: per l'alimentazione con mangime a granulato.



## Cambio della coclea di alimentazione

1. Rimuovere lo sportello laterale per l'introduzione del cibo.
2. Stringere le graffe del supporto della coclea di alimentazione e rimuoverle come indicato in figura.
3. Estrarre la coclea di alimentazione.
4. Inserire la coclea di alimentazione desiderata.
5. Ruotare la coclea di alimentazione fino a raggiungere la posizione iniziale.
6. Riasssemblare i componenti procedendo adesso nell'ordine inverso.



## Messa in funzione del distributore automatico di mangime SmartFeed

Accendere il distributore automatico di mangime SmartFeed con il tasto On/Off.



se il distributore automatico di mangime è spento, non ci sono funzioni attive.

## Espansione della camera del mangime

Estendere il volume di alimentazione di 110 ml, con l'estensione inclusa a un altro 110 ml. Per il corretto dosaggio seguire le indicazioni del produttore del mangime.



sminuzzare il mangime a fiocchi, se è troppo grosso, prima di riempire il distributore automatico, altrimenti si rischia di bloccare la coclea di alimentazione.

## Display “Er”

In caso di problemi meccanici il distributore automatico di mangime reagisce (dopo 10 secondi) spegnendosi (display “Er”).

Verificare se la coclea di dosaggio è troppo piena o contiene corpi estranei che la bloccano. Dopo l'eliminazione del guasto occorre riavviare con il tasto On/Off.



## Impostazione dell'ora

1+2. Premere per 2 secondi il tasto [SET]. Viene visualizzata l'icona per l'impostazione dell'ora.

3. Impostare l'ora con il tasto [HR] e i minuti con il tasto [MIN].

4. Confermare l'ora impostata con il tasto [SET]



# Programmazione degli intervalli di distribuzione e degli orari di alimentazione

È possibile selezionare tre diversi intervalli di distribuzione del mangime, adeguati alle necessità di alimentazione dei vostri pesci: 24, 48 e 72 ore.

## **Intervallo di 24 ore**

L'alimentazione impostata si ripete quotidianamente all'orario da voi indicato.

## **Intervallo 48 ore**

L'alimentazione impostata si ripete ogni due giorni (48 ore) dal momento della programmazione.

Esempio: avete selezionato gli orari di alimentazione (ore 8:00/12:00/15:00).

Il giorno dell'impostazione il distributore automatico distribuisce il mangime negli orari indicati. Il secondo giorno lo JUWEL SmartFeed non distribuisce alcuna alimentazione. Il terzo giorno (48 ore più tardi) lo JUWEL SmartFeed distribuisce nuovamente il mangime negli orari da voi impostati.

Non viene distribuita alcuna alimentazione per un giorno - Un giorno viene saltato.

## **Intervallo 72 ore**

L'alimentazione impostata si ripete ogni tre giorni (72 ore) dal momento della programmazione.

Esempio: avete selezionato gli orari di alimentazione (ore 11:00/17:00).

Il giorno dell'impostazione il distributore automatico distribuisce il mangime negli orari indicati. Il secondo giorno lo SmartFeed non distribuisce alcun mangime. Il terzo giorno lo SmartFeed non distribuisce alcun mangime. Il quarto giorno lo JUWEL SmartFeed distribuisce nuovamente il mangime negli orari da voi impostati.

Non viene distribuita alcuna alimentazione per due giorni.

## **Impostazione dell'intervallo di distribuzione del mangime:**

1. Premere il tasto [SET] - Nel display in alto a sinistra l'intervallo [24] inizia a lampeggiare.
2. Premere il tasto [MIN] per scorrere tra gli intervalli di distribuzione 24h / 48h o 72h.
3. Confermare la selezione con il tasto [SET].
4. L'icona dell'alimentazione inizia a lampeggiare per l'impostazione del primo orario di distribuzione del mangime [1].
5. Configurare le impostazioni per gli orari di alimentazione come descritto al punto successivo "Programmazione dei tempi di alimentazione".

**Avvertenza:** in fabbrica viene preconfigurata la modalità 24 ore. Se non viene effettuata alcuna modifica all'intervallo di distribuzione, il mangime verrà distribuito automaticamente ogni 24 ore.



## Programmazione dei tempi di alimentazione

### Alimentazione 1 [1]

1. Impostare l'ora con il tasto [HR] e i minuti con il tasto [MIN] per il tempo di alimentazione desiderato.
2. Selezionare la quantità desiderata con il tasto [quantità mangime]



3. Confermare le impostazioni con il tasto [SET]. Si passerà automaticamente alle alimentazioni 2 e 3.

### Alimentazione 2 [2]

Ripetere i passaggi 1 – 3 dell'alimentazione 1.

### Alimentazione 3 [3]

Ripetere i passaggi 1 – 3 dell'alimentazione 1.

**Avvertenza:** Selezionare il cerchio vuoto (o) se non si desidera alcuna alimentazione.

**Avvertenza:** Se si desidera apportare modifiche ai tempi o alle quantità di mangime, premere una volta il tasto [SET] per modificare l'alimentazione uno [1]. Se si desidera apportare modifiche all'alimentazione due [2], premere due volte consecutivamente il tasto [SET]. Se si desidera apportare modifiche all'alimentazione tre [3], premere tre volte consecutivamente il tasto [SET].

1



2



3



### **Avvertenza**

se non si preme il pulsante SET entro 5 secondi per confermare le impostazioni, la configurazione dell'orario verrà terminata e tutte le modifiche effettuate fino a quel momento saranno confermate automaticamente.

## Funzione di memoria

Lo JUWEL SmartFeed 2.0 dispone di una memoria integrata.

Nel caso in cui il distributore automatico di mangime venga improvvisamente spento o scollegato dall'alimentazione, tutti i dati preimpostati verranno ripristinati all'avvio.

**Attenzione:** se lo SmartFeed 2.0 rimane spento per un lungo periodo di tempo, tutti i dati preimpostati andranno perduti.

## Controllo delle impostazioni

Premere il tasto [SET] diverse volte per controllare i tempi di alimentazione e le quantità impostate.

1



2



3



## Alimentazione manuale

Selezionare la quantità per un'alimentazione. Premendo diverse volte il tasto della quantità di mangime si aumenta la quantità.

L'alimentazione viene eseguita 5 secondi dopo la selezione della quantità desiderata.



## Alimentazione elettrica del JUWEL SmartFeed

### Alimentazione a batteria:

È possibile alimentare lo JUWEL SmartFeed tramite le batterie (4xAA) in dotazione.

**Avvertenza:** Quando sul display appare il simbolo della batteria lampeggiante, sostituire le batterie. (4xAA)

### Alimentazione tramite cavo micro USB:

Per l'alimentazione elettrica permanente è possibile collegare allo SmartFeed un cavo micro USB e qualsiasi adattatore USB convenzionale (cavo e adattatore non sono inclusi nella fornitura).

### Alimentazione a batteria e cavo micro USB:

Se nel vostro SmartFeed avete inserito le batterie e allo stesso tempo lo avete collegato al cavo micro USB, lo JUWEL SmartFeed utilizzerà per prima l'energia delle batterie. Se la tensione delle batterie risulta al di sotto del valore di 5,25 Volt, il distributore automatico di mangime utilizzerà l'alimentazione elettrica della porta USB.

**Avvertenza:** Le batterie non vengono ricaricate!



## Reimpostare JUWEL SmartFeed 2.0 alle impostazioni di fabbrica

Tenendo premuto il tasto HR per 5 secondi è possibile reimpostare lo SmartFeed 2.0 alle impostazioni di fabbrica.

**Attenzione:** gli intervalli e gli orari di distribuzione del mangime nonché l'orario corrente dovranno essere impostati nuovamente.

**Avvertenza:** con le impostazioni di fabbrica rimane possibile effettuare una distribuzione manuale del mangime

## Cura e manutenzione

Il distributore automatico di mangime JUWEL SmartFeed non richiede quasi nessuna manutenzione o attenzione.

Per la cura e la manutenzione utilizzare regolarmente la spazzola di pulizia in dotazione. Il distributore automatico di mangime non si deve pulire in acqua corrente.

Quando si cambiano le batterie occorre controllare e pulire i contatti.





## SmartFeed 2.0 symbols



### SI PREGA DI SMALTIRE CORRETTAMENTE!

In caso di domande potete rivolgervi alla nostra amministrazione.



### Corretto smaltimento (rifiuti elettrici)

I contrassegni riportati sul prodotto e sulla relativa documentazione indicano che alla fine della sua durata di vita non si deve smaltire insieme ai normali rifiuti domestici. Si prega di smaltire il presente apparecchio separatamente dagli altri rifiuti in modo da non pregiudicare l'ambiente o la salute dell'uomo con l'eliminazione incontrollata dei rifiuti. Riciclare l'apparecchio per favorire il continuo riutilizzo delle risorse di materiali.

Gli utenti privati dovrebbero contattare il rivenditore presso il quale hanno comprato il prodotto o gli enti competenti per informarsi sul riciclaggio dell'apparecchio nel rispetto dell'ambiente.

# Certificato di garanzia

Per il nostro acquario JUWEL concediamo all'acquirente, a patto che sia consumatore finale, una garanzia della durata di 24 mesi per i casi in cui il nostro prodotto risulti difettoso e sulla base delle seguenti condizioni:

## § 1 Entità della garanzia

(1) La garanzia si applica all'acquario JUWEL completo fornitovi, con tutti i relativi componenti, ad eccezione però dei particolari di consumo, quali i T5 & T8 tubi fluorescenti e gli elementi filtranti. È limitata al prodotto in se stesso e non contempla i danni di altri oggetti e/o persone. Sono inoltre valide le disposizioni di cui alla legge sulla responsabilità per il prodotto, che non vengono limitate dalla condizione di cui sopra.

(2) La garanzia viene concessa con la modalità che, a nostro discernimento, sarà sostituito o riparato l'intero acquario o singoli componenti. In caso di mancata riuscita sarà, a Vostra scelta, ridotto il prezzo di acquisto oppure ritirato l'acquario dietro rimborso del prezzo di acquisto.

## § 2 Durata della garanzia e procedimento

(1) La garanzia inizia il giorno della consegna dell'JUWEL Aquarium prodotto al cliente. La garanzia viene concessa a patto che il nostro prodotto venga utilizzato correttamente e non usato o mantenuto in modo inappropriato, in particolare che vengano rispettate le relative istruzioni per l'uso, e che il prodotto o i suoi componenti non vengano riparati da officine o persone non espressamente autorizzate. La garanzia non sarà inoltre valida se il prodotto presenta danni meccanici di qualsiasi genere, in particolare la rottura del vetro.

(2) Nel caso in cui, durante il periodo di validità della garanzia, si dovessero riscontrare difetti, bisogna richiedere l'intervento in garanzia immediatamente, comunque entro e non oltre 14 giorni dal rilevamento del difetto rivolgendosi al rivenditore che ha fornito l'acquario. Rimane valido qualsiasi diritto di garanzia previsto dalla legge.

(3) Le richieste in garanzia saranno prese in considerazione soltanto se sarà presentato lo scontrino attestante l'acquisto dell'acquario JUWEL.

Questo certificato di garanzia è una traduzione, determinante è la versione in lingua tedesca.

Con riserva di modifiche tecniche.

© JUWEL AQUARIUM

® JUWEL, Trigon, Vision, Rekord, Rio, Lido, Vio, Primo, Korall, MonoLux, DuoLux, MultiLux, KorallLux, Violux, NovoLux, PrimoLux, SeaSkim, EccoSkim AquaHeat, EasyFeed, SmartFeed, High-Lite, Warm-Lite, Colour-Lite, Day-Lite, Juwel Twin-Lite, HiFlex, SmartControl, Juwel EccoFlow, Bioflow, Cirax, Nitrox, Phorax, Carbox, BioPad, BioCarb, BioPlus, bioBoost, OxyPlus, Silexo, Conexo.

JUWEL AQUARIUM AG & CO. KG

Karl-Göx-Straße 1 27356 Rotenburg/Wümme . GERMANY

Telefon +49(0)42 61/93 79-32

Telefax +49(0)42 61/93 79-856

Service-Mail [service@juwel-aquarium.de](mailto:service@juwel-aquarium.de)