



GEBRUIKSAANWIJZING SmartFeed 2.0 Voerautomat



www.juwel-aquarium.com

Inleiding

Wij zijn blij dat u voor een aquarium van het merk JUWEL Aquarium hebt gekozen en wij danken u voor het door u in ons gestelde vertrouwen. Onze producten worden steeds met de grootste zorgvuldigheid en met gebruik van uiterst moderne techniek geproduceerd.

Onze producten herbergen 50 jaar ervaring in de productie van aquaria en hun accessoires en zij zijn telkens voor hun gebruiksdoel ontworpen en geproduceerd volgens de laatste stand van de techniek en van wetenschappelijk onderzoek.

Lees eerst alle hoofdstukken van deze handleiding zorgvuldig door en controleer of uw JUWEL Aquarium compleet is. Begin dan pas uw aquarium in bedrijf te stellen. Sluit als laatste alle elektrische onderdelen op het stroomnet aan. Neem s.v.p. de veiligheidsinstructies en de adviezen over service en onderhoud

van alle componenten in acht. Wij hebben bij de ontwikkeling van deze handleiding de uiterste zorgvuldigheid betracht om correcte en accurate informatie te geven. Voor eventueel aanwezige drukfouten en vergissingen kunnen wij echter geen aansprakelijkheid op ons nemen. Technische gegevens dienen te worden gezien als circa-gegevens. Wij behouden ons technische veranderingen voor.



VEILIGHEIDSINSTRUCTIES

- De elektrische apparaten mogen alleen binnenshuis worden gebruikt.
- Dit apparaat is niet geschikt voor personen (inclusief kinderen) met een lichamelijke, geestelijke of zintuiglijke beperking, of een gebrek aan ervaring en kennis, tenzij er iemand toezicht houdt op hun veiligheid, of instructies geeft over het gebruik van het apparaat. Houd toezicht op kinderen, zodat ze niet met het apparaat gaan spelen.
- Het apparaat kan kleine onderdelen bevatten. Houd deze buiten bereik van kleine kinderen.
- Werp het apparaat in geen geval in het vuur.
- Niet-oplaadbare batterijen mogen niet opgeladen worden.
- Haal oplaadbare batterijen uit het apparaat, voordat ze opgeladen worden.
- Mix oude en nieuwe en verschillende soorten batterijen niet met elkaar.
- Plaats de batterijen met de polen naar de juiste kant.
- Haal lege batterijen uit het apparaat en doe ze bij het chemisch afval.
- Gebruikt u het apparaat langere tijd niet, verwijder de batterijen dan.
- Zorg ervoor dat er geen kortsluiting in de voeding ontstaat.
- Gebruik een geschikte voedingsadapter van maximaal 5V/1A.

Dit product komt overeen met de richtlijnen van de Europese Unie (EU) en is dus CE-conform.
www.juwel-aquarium.de/en/declaration-of-conformity/



BATTERY: AA LR6, ALKALI-MANGAN

Functiebeschrijving

De JUWEL SmartFeed voerautomaat is geschikt voor alle JUWEL aquaria. Drie verschillende voerintervallen (24/48/72 uur), het tijdstip en de gewenste hoeveelheid voer kunnen individueel geprogrammeerd worden (tot 8 standen).

Binnen één dag kunnen wel 3 voedingen geprogrammeerd worden.

Inbouw van de JUWEL SmartFeed – voerautomaat

De JUWEL SmartFeed - voerautomaat kan voor alle aquaria worden toegepast.

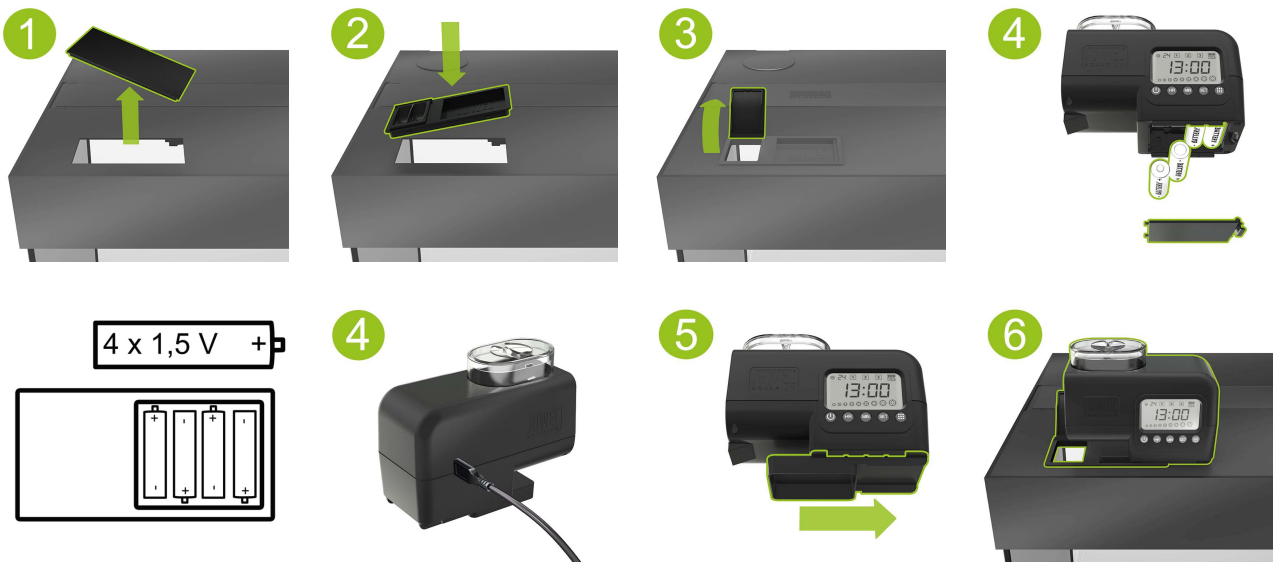
De houder is zo geconstrueerd dat er een kleine klep in zit die de voeropening afsluit als de voerautomaat niet in werking is. Zodoende dringt er geen licht door de klep.

Bij veel JUWEL aquaria is de opening al vooraf ingestanst en afgesloten met een deksel.

Opmerking: Set kleppen voor de JUWEL voerautomaat

Mocht de afdekking van uw JUWEL aquarium niet over een speciale houder voor de JUWEL SmartFeed -voerautomaat beschikken, dan adviseren wij u om u te wenden tot uw speciaalzaak.

1. Verwijder eerst het deksel dat de opening voor uw JUWEL SmartFeed -voerautomaat in de afdekking (indien voorhanden) afsluit.
2. Plaats de meegeleverde houder in de opening.
3. Open de klep van de voeropening.
4. Plaats de meegeleverde batterijen in de SmartFeed voerautomaat. Als alternatief kunt u de SmartFeed met een micro-USB kabel (niet in de levering inbegrepen) met het stroomnet verbinden.
N.B.: U kunt de JUWEL SmartFeed zowel op de batterijen laten werken als met een gangbare micro-USB kabel met bijpassende stekker met het stroomnet verbinden. (Kabel is niet in de levering inbegrepen)
5. Schuif de standpoot volgens de afbeelding in.
6. Plaats de voerautomaat op de daarvoor bedoelde plek.



Toetsen en display

1. On/Off toets
2. Uren-toets [HR]
3. Minuten-toets [MIN]
4. SET-toets [SET]
5. Voerhoeveelheid-toets (8 standen)
6. Voerinterval (24/48/72 uur)
7. Aantal voedingen per dag
8. Batterijstatus en symbool bij bestaande USB-voeding
9. Symbool voor de systeemtijdstelling
10. Tijdindicatie
11. Indicatie voerhoeveelheden



Transportschroef

Voor het voeren kunt u beschikken over twee transportschroeven.

- Zwarte transportschroef: voor het voeren met vlokkenvoer.
- Witte transportschroef: voor het voeren met granulaatvoer.



Vervangen van de transportschroef

1. Verwijder de zijdelingse voerklep.
2. Druk de klemmen van de transportschroef-houder bijeen en verwijder deze volgens de afbeelding.
3. Trek de transportschroef eruit.
4. Zet de gewenste transportschroef erin.
5. Draai de transportschroef tot de uitgangspositie is bereikt.
6. Bouw de onderdelen in omgekeerde volgorde weer in elkaar.



Inbedrijfstelling van de JUWEL SmartFeed – voerautomat

Schakel de SmartFeed – voerautomat in met de On/Off toets.



TIPP

als de voerautomat is uitgeschakeld dan zijn er geen functies actief

Voerkamer-uitbreiding

Breid het voervolume van 110 ml, met de meegeleverde uitbreiding naar nog eens 110 ml. Volg de aanwijzingen van de voerfabrikant voor de juiste dosering.



TIPP

maak te groot vlokkenvoer klein alvorens de voerautomaat te vullen omdat anders de transportschroef kan blokkeren.

Display-indicatie „Er“

Mocht er een mechanisch probleem optreden dan reageert de voerautomaat (na 10 seconden) door vanzelf uit te schakelen (op display staat „Er“).

Controleer de doseerschroef op grote voerhoeveelheden of vreemde voorwerpen die deze blokkeren. Na verhelpen van de storing start u de automaat opnieuw op met de On/Off toets.



Instellen van de tijd

- 1+2. Druk 2 seconden de toets [SET] in. Het symbool voor de tijdstelling verschijnt.
3. Stel met de toets [HR] de uren en met de toets [MIN] de minuten van de tijd in.
4. Bevestig de ingestelde tijd met de toets [SET].



Programmering van voerinterval en voertijden

U kunt kiezen uit drie verschillende voerintervallen, aangepast aan de behoefte van uw vissen - 24, 48, en 72 uur.

Interval 24 uur

De voeding wordt dagelijks op de door u ingestelde tijden herhaald.

Interval 48 uur

De ingestelde voeding wordt om de twee dagen (48 uur) vanaf het tijdstip van de programmering herhaald.

Voorbeeld: u hebt als voertijden (8:00/12:00/15:00 uur) gekozen.

Op de dag van de instelling voert de voerautomaat op de door u gekozen tijden. Op dag twee vindt geen voeding door de JUWEL SmartFeed plaats. Op dag drie (48 uur later) voert de JUWEL SmartFeed weer op de ingestelde voertijden.

Op één dag wordt niet gevoerd - er wordt een dag overgeslagen.

Interval 72 uur

De ingestelde voeding wordt om de drie dagen (72 uur) vanaf het tijdstip van de programmering herhaald.

Voorbeeld: u hebt als voertijden (11:00/17:00 uur) gekozen.

Op de dag van de instelling voert de voerautomaat op de door u gekozen tijden. Op dag twee vindt geen voeding door de SmartFeed plaats. Op dag drie vindt geen voeding door de SmartFeed plaats. Op dag vier voert de JUWEL SmartFeed weer op de ingestelde voertijden.

Op twee dagen wordt niet gevoerd.

Instellen van het voerinterval:

1. Druk op de toets [SET] - in het display links boven begint de intervaltijd [24] te knipperen.
2. Druk op de toets [MIN] om een van de voerintervallen van 24h / 48h of 72h te selecteren.
3. Bevestig de keuze met de toets [SET].
4. Het voersymbool voor het instellen van de eerste voertijd [1] begint te knipperen.
5. Stel de voertijd nu in zoals beschreven onder het volgende punt 'Programmering van de voertijden'.

N.B: standaard is de 24-uursmodus geactiveerd. Stelt u geen andere interval in, dan wordt automatisch iedere 24 uur gevoerd.



Programmeren van de voertijden

Voeding 1 [1]

1. Stel met toets [HR] de uren en met toets [MIN] de minuten voor de gewenste voertijd in.
2. Kies met toets [Voerhoeveelheid]



de gewenste hoeveelheid.

3. Bevestig de instellingen met toets [SET]. U komt automatisch bij voeding 2 en 3.

Voeding 2 [2]

Herhaal stap 1 – 3 van voeding 1.

Voeding 3 [3]

Herhaal stap 1 – 3 van voeding 1.

N.B.: Als u geen voeding wilt, selecteert u de lege cirkel (o).

N.B.: Mocht u de ingestelde tijden of voerhoeveelheid later nog willen wijzigen, druk dan één keer op toets [SET] om voeding één [1] te bewerken. Als u wijzigingen in voeding twee [2] wilt aanbrengen, druk dan twee keer achter elkaar op toets [SET]. Als u wijzigingen in voeding drie [3] wilt aanbrengen, druk dan drie keer achter elkaar op toets [SET].



N.B.:

als u na 5 seconden niet op de SET-toets drukt om uw instellingen te bevestigen, wordt de tijdstelling gesloten en worden alle tot dan toe gemaakte instellingen automatisch overgenomen.

Geheugenfunctie

De Smartfeed 2.0 van JUWEL heeft een geïntegreerd geheugen.

Mocht de voerautomaat plotseling uitgeschakeld zijn, of van de voeding gescheiden zijn, dan worden na het inschakelen alle eerder ingestelde gegevens overgenomen.

Opgelet: is de SmartFeed 2.0 langere tijd uitgeschakeld, dan gaan alle eerder ingestelde gegevens verloren.

Controle van de instellingen

Druk meerdere keren op de toets [SET] om de ingestelde voertijden en hoeveelheden te controleren.



Handmatige voeding

Kies de hoeveelheid voor een eenmalige voeding. Door meerdere keren indrukken van de voerhoeveelheid-toets verhoogt u de hoeveelheid voer.

De voeding wordt 5 seconden na het kiezen van de gewenste hoeveelheid uitgevoerd.



Batterijen vervangen

Stroom door batterijen:

Wat de stroomvoorziening betreft kunt u de JUWEL SmartFeed op de meegeleverde batterijen (4xAAA) laten werken.

N.B.: Als op het display het knipperende batterij-symbool verschijnt, moet u de batterijen vervangen. (4xAAA)

Stroomvoorziening door micro-USB kabel:

Voor een permanente stroomvoorziening kunt u een micro-USB kabel met bijpassende gangbare USB-lichtnetadapter aansluiten op uw SmartFeed (kabel en lichtnetadapter zijn niet in de levering inbegrepen).

Stroomvoorziening door batterijen en micro-USB kabel:

Als u batterijen in uw SmartFeed hebt geplaatst en tevens een micro-USB kabel hebt aangesloten, dan verbruikt de JUWEL SmartFeed eerst de energie uit de batterijen. Als de spanning van de batterijen onder een waarde van 5,25 Volt valt, schakelt de voerautomaat over op stroom via de USB-poort.

N.B.: De batterijen worden niet weer opgeladen!



SmartFeed 2.0 van JUWEL terugzetten naar fabrieksinstellingen

Door 5 seconden te drukken op de HR-toets kunt u de SmartFeed 2.0 terugzetten op de fabrieksinstellingen.

Opgelet: vooringestelde voederintervallen, voedertijden en de huidige tijd dient u opnieuw in te stellen.

N.B: handmatig voeren blijft bij de fabrieksinstellingen mogelijk.

Onderhoud en service

De JUWEL SmartFeed - voerautomaat heeft nauwelijks onderhoud en aandacht nodig.

Gebruik voor de reiniging en het onderhoud regelmatig de meegeleverde schoonmaakborstel. De voerautomaat mag niet onder stromend water gereinigd worden.

Als u de batterijen vervangt, controleer en reinig dan indien nodig de contacten.



SmartFeed 2.0 symbols





DESKUNDIG ALS AFVAL VERWERKEN A.U.B!

Neem voor vragen contact op met uw lokale overheidsinstanties.



Correcte afvalverwerking (afval van elektrische apparatuur)

De aanduiding op het product of op de daarbij horende literatuur geeft aan dat het na zijn levensduur niet samen met het normale huishoudafval kan worden verwerkt. Verwerk dit apparaat apart van ander afval om het milieu of de gezondheid van de mens niet door ongecontroleerde afvalverwerking te schaden.

Recycle het apparaat om duurzame recycling van stoffelijke grondstoffen te stimuleren.

Particuliere gebruikers dienen contact op te nemen met de speciaalzaak waar het product is aangekocht of met de verantwoordelijke autoriteiten om te weten te komen hoe zij het apparaat op milieuvriendelijke wijze kunnen recyclen.

Garantieverklaring

In het geval dat ons product in gebreke mocht blijven, bieden wij de eigenaar en gebruiker van ons JUWEL- aquarium een garantie van 24 maanden aan, volgens de onderstaande bepalingen:

§ 1 Garantiebepaling

(1) De garantie heeft betrekking op het aan u verkochte JUWEL-aquariumproduct met alle erbij horende losse onderdelen, met uitzondering echter van erbruiksonderdelen, zoals T5 & T8 TI-buizen en filtermiddelen. Zij is beperkt tot het product zelf en dekt geen schade aan overige zaken en/of personen. Daarnaast gelden de bepalingen van de wet op de productaansprakelijkheid, die niet worden ingeperkt door de bovenstaande regeling.

(2) De garantie wordt in die vorm gegeven dat wij beslissen of het complete product of losse onderdelen daarvan vervangen of gerepareerd worden. Indien het aquarium niet juist functioneert, wordt naar uw keuze de koopprijs gereduceerd of wordt het aquarium tegen terugbetaling van de koopprijs retour genomen.

§ 2 Garantieduur en -afwikkeling

(1) De garantie vangt aan op de dag van de levering van het JUWEL-aquariumproduct aan de klant.

Voorwaarde voor het verlenen van de garantie is dat ons product volgens de voorschriften en niet ondeskundig behandeld of onderhouden is, vooral dat de desbetreffende gebruikshandleiding in acht is genomen en verder dat het product of losse onderdelen daarvan niet zijn gerepareerd door hiervoor niet geautoriseerde werkplaatsen of personen. De garantie sorteert verder geen effect als het product mechanische beschadigingen van welke aard dan ook, vooral glasbreuk, vertoont.

(2) Wanneer binnen de garantietijd defecten optreden, dan dienen de garantieaanspraken onmiddellijk, echter uiterlijk binnen een termijn van veertien dagen vanaf het optreden van het defect, bij de speciaalzaak die het product heeft geleverd, te worden ingediend. De wettelijke garantierechten blijven hierbij voor u behouden.

(3) Er kan uitsluitend aanspraak op garantie worden gemaakt wanneer de kassabon m. b.t. het JUWEL-aquariumproduct wordt overlegd.

De garantieverklaring is een vertaling, de Duitse versie is maatgevend.

Technische wijzigingen voorbehouden.

© JUWEL AQUARIUM

® JUWEL, Trigon, Vision, Rekord, Rio, Lido, Vio, Primo, Korall,

MonoLux, DuoLux,

MultiLux, KorallLux, Violux, NovoLux, PrimoLux,

SeaSkim, EccoSkim AquaHeat, EasyFeed, SmartFeed, High-Lite,

Warm-Lite, Colour-Lite, Day-Lite, Juwel Twin-Lite, HiFlex,

SmartControl, Juwel Ecoflow, Bioflow, Cirax, Nitrox, Phorax, Carbox,

BioPad, BioCarb, BioPlus, bioBoost, OxyPlus, Silexo, Conexo.

JUWEL AQUARIUM AG & CO. KG

Karl-Göx-Straße 1 27356 Rotenburg/Wümme . GERMANY

Telefon +49(0)42 61/93 79-32

Telefax +49(0)42 61/93 79-856

Service-Mail service@juwel-aquarium.de