



РУКОВОДСТВО ПО ЭКСПЛУАТАЦИИ SmartFeed 2.0-Автоматическая кормушка



www.juwel-aquarium.com

Введение

Мы рады тому, что Вы приняли решение в пользу покупки изделия марки «JUWEL Aquarium», и благодарим Вас за оказанное нам доверие.

Наша продукция постоянно изготавливается с высочайшей тщательностью и с применением самой современной техники. Она вобрала в себя 50-летний опыт производства аквариумов и их принадлежностей, наша продукция разработана и изготовлена в соответствии с новейшим уровнем техники и научных исследований в области ее использования.

Пожалуйста, сначала прочитайте внимательно все главы этой инструкции по применению и проверьте комплектность Вашего аквариума «JUWEL». Лишь после этого начинайте включать аквариум в работу. И лишь в конце подсоединяйте электрическую часть к электросети.

Пожалуйста, соблюдайте указания по технике безопасности, а также рекомендации по обслуживанию и уходу за всеми компонентами. При разработке настоящей инструкции по применению мы самым добросовестным образом стремились дать правильную и точную информацию. Однако мы не можем взять на себя ответственность за возможно имеющиеся опечатки и ошибки. Технические параметры понимаются как приблизительные. Сохраняем за собой право на внесение технических изменений.



УКАЗАНИЯ ПО ТЕХНИКЕ БЕЗОПАСНОСТИ

- Электрические устройства разрешается использовать только в помещениях.
- Данное устройство не предназначено для использования лицами (включая детей) с ограниченными физическими, сенсорными или умственными способностями или отсутствием опыта и знаний, за исключением тех случаев, когда они находятся под присмотром или проинструктированы по использованию устройства лицом, ответственным за их безопасность. Необходимо следить за тем, чтобы дети не играли с устройством.
- Устройство может содержать мелкие детали. Держите их вне досягаемости маленьких детей.
- Ни в коем случае не бросайте устройство в огонь.
- Незаряжаемые батарейки не подзаряжаются.
- Перед зарядкой аккумуляторы должны быть удалены из устройства.
- Нельзя комбинировать различные типы батареек или новые и использованные батарейки.
- Батарейки должны быть вставлены с соблюдением правильной полярности.
- Разряженные батарейки должны быть удалены из устройства и утилизированы.
- Если устройство долгое время не используется, то необходимо удалить батарейки.
- Клеммы питания не должны быть закорочены.
- Используйте подходящий блок питания макс. на 5V/1A.

Продукт соответствует директивам Европейского Союза (ЕС) и поэтому отвечает требованиям CE.
www.juwel-aquarium.de/en/declaration-of-conformity/



BATTERY: AA LR6, ALKALI-MANGAN

Описание принципа действия

Автоматическая кормушка JUWEL SmartFeed подходит для всех аквариумов JUWEL. Три различных интервала кормления (24/48/72 часа), а также время и нужное количество корма можно запрограммировать индивидуально (до 8 ступеней).

В течение дня могут быть запрограммированы максимально 3 кормления.

Установка автоматической кормушки JUWEL SmartFeed

Автоматическую кормушку JUWEL SmartFeed можно использовать для любых аквариумов.

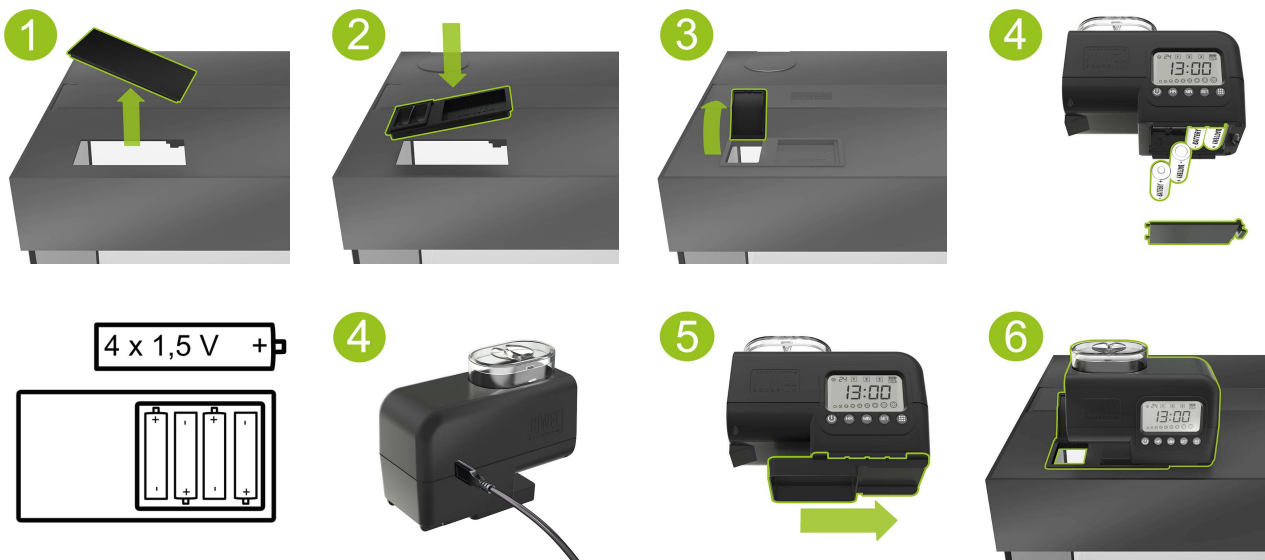
Ванночка сконструирована таким образом, что она имеет небольшую заслонку, закрывающую отверстие для кормления, если автоматическая кормушка не используется. Благодаря этому через заслонку не попадает свет.

У многих аквариумов JUWEL отверстие уже вырезано и закрыто крышкой.

Примечание: Комплект заслонок для автоматических кормушек JUWEL

Если крышка Вашего аквариума JUWEL не имеет специального крепления для автоматической кормушки JUWEL SmartFeed, мы рекомендуем Вам обратиться в специализированный магазин.

1. Сначала снимите крышечку, закрывающую отверстие для Вашей автоматической кормушки JUWEL SmartFeed в крышке аквариума (если имеется).
2. Установите прилагаемую ванночку в отверстие.
3. Откройте заслонку отверстия для кормления.
4. Установите прилагаемые батарейки в автоматическую кормушку SmartFeed. В качестве альтернативы Вы можете соединить SmartFeed с электросетью с помощью кабеля USB-Micro (не входит в объем поставки).
Примечание: Вы можете питать JUWEL SmartFeed от батареек или соединить его с электросетью с помощью обычного кабеля Micro-USB и подходящей сетевой вилки. (Кабель не входит в объем поставки.)
5. Задвиньте ножку, как показано на рисунке.
6. Установите автоматическую кормушку в предусмотренное место.



Кнопки и дисплей

1. Кнопка вкл/выкл
2. Кнопка часов [HR]
3. Кнопка минут [MIN]
4. Кнопка настройки [SET]
5. Кнопка количества корма (8 ступеней)
6. Интервал кормления (24/48/72 часа)
7. Число кормлений в день
8. Состояние батареек и символ актуального питания через USB
9. Символ настройки системного времени
10. Время
11. Индикатор количества корма



Подающий шнек

Для кормления в Вашем распоряжении имеется два подающих шнека.

- Черный подающий шнек: для кормления хлопьевидным кормом.
- Белый подающий шнек: для кормления гранулированным кормом.



Замена подающего шнека

1. Удалите боковую заслонку корма.
2. Сожмите скобы крепления подающего шнека и удалите их, как показано на рисунке.
3. Выньте подающий шнек.
4. Вставьте нужный подающий шнек.
5. Поверните подающий шнек до достижения исходного положения.
6. Установите части на свои места в обратной последовательности.



Ввод автоматической кормушки JUWEL SmartFeed в эксплуатацию

Включите автоматическую кормушку SmartFeed с помощью кнопки вкл/выкл.



TIPP

При выключенной автоматической кормушке никакая из функций не активна.

Расширение объема кормушки

Расширьте существующий объем подачи 110 мл, с включенным расширением до 110 мл. Для правильного дозирования следуйте указаниям производителя корма.

**TIPP**

Перед заполнением автоматической кормушки размельчите слишком большие хлопья корма, т.к. в противном случае может быть заблокирован подающий шнек.

Показание дисплея „Er

При возникновении механической проблемы автоматическая кормушка отключается (через 10 секунд) (показание дисплея „Er“).

Проверьте дозировочный шнек на наличие большого количества корма и посторонних предметов, которые могут его блокировать. После устранения неисправности проведите перезапуск с помощью кнопки вкл/выкл.



Настройка времени

1+2. Нажмите на 2 секунды кнопку [SET]. Появляется символ настройки времени.

3. С помощью кнопки [HR] настройте часы, а с помощью кнопки [MIN] – минуты времени.

4. Подтвердите настроенное время кнопкой [SET].



Программирование интервала кормления и времен кормления

На выбор имеется три различных интервала кормления, настраиваемые в соответствии с индивидуальными потребностями кормления Ваших рыб - 24, 48 и 72 часа.

Интервал 24 часа

Настроенное кормление повторяется ежедневно в выбранное Вами время.

Интервал 48 часов

Настроенное кормление повторяется через каждые два дня (48 часов) с момента программирования.

Пример: Вы выбрали время кормления (8:00/12:00/15:00 часов).

В день настройки автоматическая кормушка кормит в выбранное Вами время. Во второй день JUWEL SmartFeed не проводит кормление. В третий день (спустя 48 часов) JUWEL SmartFeed вновь кормит в настроенное Вами время кормления.

В один день кормление не проводится – один день пропускается.

Интервал 72 часа

Настроенное кормление повторяется через каждые три дня (72 часов) с момента программирования.

Пример: Вы выбрали время кормления (11:00/17:00 часов).

В день настройки автоматическая кормушка кормит в выбранное Вами время. Во второй день SmartFeed не проводит кормление. В третий день SmartFeed не проводит кормление. В четвертый день JUWEL SmartFeed вновь кормит в настроенное Вами время кормления.

В течение двух дней кормление не проводится.

Настройка интервала кормления:

1. Нажмите кнопку [SET] – На левом верхнем дисплее начинает мигать время интервала [24].
2. Нажмите кнопку [MIN], чтобы выбрать интервал кормления 24 ч / 48 ч или 72 ч.
3. Подтвердите Ваш выбор кнопкой [SET].
4. Начинает мигать символ кормления для настройки первого времени кормления [1].
5. Выполните настройки времени кормления, как описано в нижеследующем пункте "Программирование времен кормления".

Примечание: В заводской настройке активирован 24-часовой режим. Если время интервала не изменяется, то кормление осуществляется автоматически через каждые 24 часа.



Программирование времен кормления

Кормление 1 [1]

1. С помощью кнопки [HR] настройте часы, а с помощью кнопки [MIN] – минуты нужного времени кормления.
2. Выберите с помощью кнопки [Количество корма]



нужное количество.

3. Подтвердите настройки кнопкой [SET]. Вы автоматически перейдете к кормлению 2 и 3.

Кормление 2 [2]

Повторите шаги 1 – 3 кормления 1.

Кормление 3 [3]

Повторите шаги 1 – 3 кормления 1.

Примечание: Если Вы не хотите настраивать кормление, то выберите пустой круг (o).

Примечание: Если Вы позже захотите изменить Ваше время или количество корма, один раз нажмите кнопку [SET], чтобы обработать кормление [1]. Если Вы хотите провести изменения во втором кормлении [2], два раза один за другим нажмите кнопку [SET]. Если Вы хотите провести изменения в третьем кормлении [3], три раза один за другим нажмите кнопку [SET].

1



2



3



Примечание

Если по истечению 5 секунд Вы не нажмете кнопку SET, чтобы подтвердить Ваши настройки, то настройка времени завершается и автоматически применяются все выполненные до этого настройки.

Функция памяти

JUWEL SmartFeed 2.0 имеет интегрированную память.

Если автоматическая кормушка внезапно будет выключена или будет прервано электропитание, то после включения вновь применяются все настроенные до этого данные.

Внимание: Если SmartFeed 2.0 выключается на длительное время, то все настроенные до этого данные теряются.

Проверка настроек

Несколько раз нажмите кнопку [SET], чтобы проверить настроенные времена кормления и количества.

1



2



3



Ручное кормление

Выберите количество для одноразового кормления. Многократным нажатием кнопки количества корма Вы можете увеличить количество корма.

Кормление проводится через 5 секунд после выбора нужного количества.



Питание JUWEL SmartFeed

Питание от батареек:

Для питания JUWEL SmartFeed Вы можете использовать прилагаемые батарейки (4xAA).

Примечание: Если на дисплее появляется мигающий символ батарейки, смените батарейки. (4xAA)

Питание с помощью кабеля USB-Micro:

Для длительного питания Вы можете подсоединить к Вашему SmartFeed кабель USB-Micro с подходящим сетевым адаптером USB (кабель и сетевой адаптер не входят в объем поставки).



Питание от батареек и с помощью кабеля USB-Micro:

Если Вы и вставили в Ваш SmartFeed батарейки, и подсоединили кабель USB-Micro, то JUWEL SmartFeed сначала потребляет энергию из вставленных батареек. Как только напряжение батареек уменьшится до значения ниже 5,25 вольт автоматическая кормушка переключается на USB-порт.

Примечание: Батарейки не заряжаются!

Вернуть JUWEL SmartFeed 2.0 на заводские настройки

Путем 5-секундного нажатия кнопки HR Вы можете вернуть SmartFeed 2.0 на заводские настройки.

Внимание: настроенные интервалы и времена кормления, а также актуальное время необходимо настроить заново.

Примечание: В режиме заводских настроек ручное кормление по-прежнему возможно.

Уход и техобслуживание

Автоматическая кормушка JUWEL SmartFeed почти не требует техобслуживания и внимания.

Для ухода и техобслуживания регулярно используйте прилагаемую щеточку. Запрещается чистить автоматическую кормушку под проточной водой.

При смене батареек проверьте и при необходимости очистите контакты.



SmartFeed 2.0 symbols





УТИЛИЗИРУЙТЕ НАДЛЕЖАЩИМ ОБРАЗОМ!

При возникновении вопросов обратитесь в соответствующее административное учреждение.



Надлежащая утилизация (электрические отходы)

Маркировка на изделии или же информация из соответствующей литературы указывает, что изделие по истечении его срока службы не разрешается утилизировать вместе с обычным бытовым мусором.

Утилизируйте это изделие отдельно от других отходов, чтобы не причинить ущерб окружающей среде или же человеческому здоровью в результате неконтролируемого удаления мусора. Утилизируйте изделие, чтобы содействовать эффективному повторному использованию сырьевых ресурсов.

Частным пользователям следует обратиться в магазин, в котором было приобретено изделие, или же в компетентные службы, чтобы узнать, как им можно утилизировать изделие без ущерба для окружающей среды.

Гарантийное заявление I

На наше изделие «JUWEL Aquarium» мы даем покупателю, если он является потребителем, гарантию на срок в 24 месяца на тот случай, если наше изделие окажется дефектным, в соответствии с нижеследующими положениями:

§ 1 Объем гарантии

(1) Гарантия распространяется на проданное Вам изделие от «JUWEL Aquarium» со всеми относящимися к нему деталями, однако, за исключением расходных материалов типа T5 & T8 люминесцентных ламп и фильтрующих сред. Она ограничивается самим продуктом и не распространяется на ущерб в отношении иного имущества и/или людей. Наряду с этим действуют положения закона об ответственности за качество продукции, которые не ограничиваются вышестоящим определением.

(2) Гарантия выполняется в такой форме, что по нашему усмотрению заменяется или ремонтируется комплектное изделие или его детали. В случае неудачи на Ваш выбор снижается покупная цена или изделие принимается назад с возмещением покупной цены.

§ 2 Гарантийный срок и реализация гарантии

(1) Гарантия начинается со дня поставки изделия «Juwel-Aquarium» клиенту. Условием предоставления гарантии является то, что наше изделие использовалось по назначению и с ним не обращались или за ним не осуществляли уход ненадлежащим образом, в частности, соблюдалась соответствующая инструкция по применению, далее, что изделие или его детали не ремонтировались не уполномоченными на это мастерскими или лицами. Далее гарантия не предоставляется, если изделие имеет механические повреждения не зависимо какого рода, в частности, бой стекла.

(2) Если в течение гарантийного срока обнаружатся дефекты, то гарантийные претензии должны предъявляться незамедлительно, самое позднее однако в течение срока в четырнадцать дней с момента появления дефекта специализированному магазину, который поставил изделие. Права на гарантию, предусмотренные законом, при этом сохраняются за Вами.

(3) Гарантийные претензии учитываются только тогда, когда предъявляется кассовый чек на изделие «Juwel-Aquarium».

Гарантийное заявление является переводом, решающей является немецкая версия.

Сохраняем за собой право на внесение технических изменений.

© JUWEL AQUARIUM

® JUWEL, Trigon, Vision, Rekord, Rio, Lido, Vio, Primo, Korall, MonoLux, DuoLux, MultiLux, KorallLux, Violux, NovoLux, PrimoLux, SeaSkim, EccoSkim AquaHeat, EasyFeed, SmartFeed, High-Lite, Warm-Lite, Colour-Lite, Day-Lite, Juwel Twin-Lite, HiFlex, SmartControl, Juwel EccoFlow, Bioflow, Cirax, Nitrox, Phorax, Carbox, BioPad, BioCarb, BioPlus, bioBoost, OxyPlus, Silexo, Conexo.

JUWEL AQUARIUM AG & CO. KG
Karl-Göx-Straße 1 · 27356 Rotenburg/Wümme · GERMANY
Telefon +49(0)42 61/93 79-32
Telefax +49(0)42 61/93 79-856
Service-Mail service@juwel-aquarium.de